



PROGRAMME 2012

Abbaye de Daoulas

Abbaye du Relec

Manoir de Kernault

Château de Kerjean

Domaine de Trévarez



CALENDRIER 2012



MUSIQUES DANS L'AIR DU TEMPS

PAGE 6 → 23

➤ EXPOSITIONS SONORES

*SONNEZ BOMBARDES,
RÉSONNEZ BINIOUS !*

Château de Kerjean

Du 3 mars au 7 novembre

*CHANTONS TOUJOURS !
KANOMP BEPRED !*

Manoir de Kernault

Du 7 avril au 11 novembre

L'AIR DU TEMPS

Abbaye de Daoulas

Du 4 mai au 14 octobre

➤ CRÉATIONS MUSICALES

LES CONFIDENCES

SONORES :

JEAN-LOUIS LE VALLÉGANT

Manoir de Kernault

Résidences du 30 janvier au 4 février

et du 2 au 5 juillet

Spectacle « Confidences sonores »

vendredi 6 et dimanche 8 juillet

TRIO EBREL / LE BUHÉ
/ VASSALO

Château de Kerjean /

Abbaye du Relec

Résidence de création

au Château de Kerjean

du 16 au 20 avril

Concert samedi 21 juillet

à l'Abbaye du Relec

LA ROULOTTE SONORE,
DE PHILIPPE OLLIVIER

Domaine de Trévarez

Installation sonore du 23 au 29 juillet

Spectacle dimanche 29 juillet

UKRONIA,
D'ÉRIK MARCHAND

Château de Kerjean

Spectacle dimanche 19 août

JACKY MOLARD VS

ANNIE EBREL

Domaine de Trévarez

Spectacle dimanche 26 août

LE BOIS QUI CHANTE :

DUO THOMAS / HOPKINS

Abbaye de Daoulas

Résidences du 4 au 8 juin

et du 24 au 28 septembre

Spectacle jeune public

dimanche 30 septembre

MACROKOZHNE' :

KRISMENN / SCOUAP /

JULIEN LEVU / BORIS

Abbaye de Daoulas

Résidence du 8 au 13 octobre

Concert samedi 13 octobre

➤ SPECTACLES ET CONCERTS

RENCONTRE AVEC MICHEL
COLLEU ET LAURENT BIGOT

Château de Kerjean

Dimanche 25 mars

LA LÉGENDE DE RONAN

KERADALAN,

DE PATRICK EWEN

Château de Kerjean

Spectacle dimanche 15 avril

CONFÉRENCE CHANTÉE AVEC
EVA GUILLOREL ET IFIG TROADEC

Manoir de Kernault

Samedi 28 avril

LES DIMANCHES EN
FANFARE

Domaine de Trévarez

Spectacles dimanches 13 mai,

8 juillet et 5 août

DES MOTS DES MÔMES

CONTES ET MUSIQUE

Manoir de Kernault

Jeudi 17 mai

LES MAÎTRES SONNEURS,

DE ROLAND BECKER

Château de Kerjean

Spectacle dimanche 20 mai

TRIO ÉRIK MARCHAND /

TITI ROBIN /

KEYVAN CHEMIRANI

Abbaye de Daoulas

Concert lundi 28 mai

RANDONNÉE CHANTÉE

Manoir de Kernault

Chant et marche dimanche 3 juin

RENCONTRES CHORALES

Abbaye du Relec

Concerts dimanches 10 et 24 juin

BAYATI

Abbaye de Daoulas

Concert dimanche 24 juin

ARRÉE VOCE

Abbaye du Relec

Festival samedi 21 et

dimanche 22 juillet

GRAND FEST-NOZ !

Château de Kerjean

Musiques et danses jeudi 26 juillet

DESCENTE DES CRÊTES

EN CORNEMUSE

Abbaye du Relec

Concerts dimanche 9 septembre

KRISMENN SOLO

Manoir de Kernault

Concert samedi 29 septembre

MUSIQUE VERTE AVEC

ERWAN LHERMIER

Domaine de Trévarez

Animations et concert

du 1^{er} au 7 octobre

DUO BRANTHOMME / QUIMBERT

Manoir de Kernault

Concert samedi 10 novembre

LE PATRIMOINE

PAGE 24 → 39

➤ REGARD D'ARTISTE

BATBOX

ÉRIK SAMAKH

Domaine de Trévarez

Installation artistique et exposition
du 7 avril au 14 octobre

VICTORIA KLOTZ

Abbaye de Daoulas

Installation artistique
du 7 avril au 14 octobre

➤ À TRAVERS L'HISTOIRE OU LES HISTOIRES

➤ EXPOSITIONS PERMANENTES

MA PAROLE !

LE RELEC AU 20^E SIÈCLE

Abbaye du Relec

Exposition permanente,
à partir du 1^{er} février

LES RICHES HEURES

DE KERJEAN

Château de Kerjean

Exposition permanente,
à partir du 11 février

BÂTIR UN RÊVE

Domaine de Trévarez

Exposition permanente,
à partir du 3 mars

➤ CONNAISSANCE ET DÉCOUVERTE

OUVERTURE DE L'AILE
OUEST DU CHÂTEAU

Domaine de Trévarez

Interprétation à partir du 16 juin

UNE HISTOIRE LONGUE
DE 5 SIÈCLES

Manoir de Kernault

Interprétation, avril

LES JOURNÉES
DU PATRIMOINE

Abbaye de Daoulas

Château de Kerjean

Manoir de Kernault

Abbaye du Relec

Domaine de Trévarez

Samedi 15 et

dimanche 16 septembre

AUX JARDINS

PAGE 40 → 43

FESTIVAL DU CAMÉLIA

Domaine de Trévarez

Samedi 17 et dimanche 18 mars

RENDEZ-VOUS

AUX JARDINS

Abbaye de Daoulas

Château de Kerjean

Manoir de Kernault

Abbaye du Relec

Domaine de Trévarez

Du vendredi 1^{er} au

dimanche 3 juin

UN JARDIN DE PROPRIÉTÉ

Château de Kerjean

Création végétale, juin et juillet

JOURNÉES DES PLANTES
DE COLLECTION

Château de Kerjean

Samedi 29

et dimanche 30 septembre

NOUVEAU VERGER

Manoir de Kernault

ÉVÉNEMENTS

PAGE 44 → 46

ET RENCONTRES FESTIVES

ÉCHAPPÉE BUISSONIÈRE

Manoir de Kernault

Samedi 7 juillet

FÊTE D'AUTOMNE

Manoir de Kernault

Dimanche 21 octobre

MOIS DU DOCUMENTAIRE

Abbaye de Daoulas

Château de Kerjean

Manoir de Kernault

Abbaye du Relec

Domaine de Trévarez

Novembre

NOËL À TRÉVAREZ

Domaine de Trévarez

Du 24 novembre au 6 janvier 2013

NOËL DES CRÉATEURS

Château de Kerjean

Samedi 24 et dimanche 25 novembre

NOËL DES ABBAYES

Abbaye du Relec

Du 24 novembre au 6 janvier 2013



En janvier 2006, avec la création de l'Établissement public de coopération culturelle *Chemins du patrimoine en Finistère*, cinq sites patrimoniaux majeurs du département – Abbaye de Daoulas, Abbaye du Relec, Manoir de Kernault, Château de Kerjean et Domaine de Trévarez – ont uni leur destin en quelque sorte. Depuis 2009, un projet culturel leur fixe un horizon commun en explorant la diversité culturelle et en interrogeant la notion d'identité.

Cette année est le moment d'une étape supplémentaire dans le développement de l'EPCC avec le partage entre les cinq sites d'une thématique commune conjugée dans les programmations respectives : expositions, concerts, événements... 2012 est donc pour *Chemins du patrimoine en Finistère* l'année des **Musiques dans l'air du temps**.

La musique populaire a cela d'étonnant qu'elle est autant affaire d'appartenance ancestrale que - tout à l'inverse - d'adhésion immédiate. Expression de traditions enchâssées dans nos généalogies ou coup de foudre immanent et inexplicable, elle est aussi souvent le creuset de mélanges et de mixité. Parce qu'elle occupe une place si singulière en Bretagne et reste une expression des plus accessibles de la diversité culturelle, cette proposition faite aux publics fournit une belle illustration de la dimension dynamique de la notion d'identité.

Trois expositions abordent – chacune sous un éclairage différent – la question des musiques populaires. À l'Abbaye de Daoulas avec **L'air du temps**, une exposition adaptée d'un projet réalisé par le Musée d'ethnographie de Genève, les visiteurs sont invités à voyager dans le monde des musiques populaires du monde, dans leur diversité mais aussi dans leurs avatars jusqu'à aujourd'hui. Au Château de Kerjean, l'exposition **Sonnez bombardes, résonnez binious** propose une histoire des musiques instrumentales en Bretagne depuis la Renaissance jusqu'à la veille du renouveau de la musique bretonne d'après-guerre. Au Manoir de Kernault consacré aux arts de la parole, la chanson bretonne traditionnelle et ses filiations en français ou en breton, donne lieu au parcours-expo **Chantons toujours ! Kanomp bepred !**. La programmation de spectacles musicaux et de concerts accompagne ce cycle dans tous les sites et en premier lieu à l'Abbaye du Relec avec le **festival Arrée Voce** et l'événement désormais biennal qu'est la Descente des crêtes en cornemuse. L'ensemble de concerts donnés dans les sites est aussi l'occasion pour l'Établissement de s'affirmer partenaire actif de la création musicale comme coproducteur de 7 nouveaux spectacles.

À ces univers sonores s'ajoutent au Domaine de Trévarez les installations d'**Érik Samakh**, artiste plasticien qui a fait du son un matériau de prédilection. Et l'artiste **Victoria Klotz** en honorant une invitation à Daoulas complète le cycle *Regard d'artiste*.

La valorisation permanente des sites, après l'ouverture des *Riches Heures de Kerjean* en 2011, continue avec l'aile ouest du château de Trévarez désormais totalement offerte à la visite. Avec une tablette multimédia, le visiteur est plongé dans le temps d'avant le bombardement du bâtiment et, dans les espaces écorchés, il découvre les décors d'origine.

Notre connaissance des publics progresse, nos propositions de médiation s'affinent : l'accessibilité de nos sites – au sens propre comme au sens figuré – est plus que jamais au premier rang de nos motivations. Parler au cœur du visiteur et à son intelligence, faire du temps passé sur nos sites un moment de plaisir partagé et de découverte : c'est l'ambition de cette programmation.

Philippe Ifri,
directeur général



Abbaye
de Daoulas



Abbaye
du Relec



Manoir
de Kernault



Château
de Kerjean



Domaine
de Trévarez



Fest-noz à Glomel (22) lors de la Rencontre
Internationale de la clarinette populaire
Photo : © Myriam Jégat

MUSIQUES DANS L'AIR DU TEMPS

➤ Expositions sonores & spectacles

« Combien de fois, à l'écoute d'une musique sublime, n'avons-nous pas éprouvé, dans notre corps même, une émotion intense, presque douloureuse, se manifestant physiquement, que ce soit par des frissons dans le dos, par la chair de poule ou par un épanchement irrépressible de larmes ? Quiconque n'a pas vécu de tels instants de grâce ne connaît pas la musique ! »

Laurent Aubert



Musiques dans l'air du temps

La question actuelle de la diversité culturelle, fondement du projet culturel de *Chemins du patrimoine en Finistère*, se pose avec davantage d'acuité en Bretagne où les marqueurs identitaires comme la langue et la musique ont joué, et jouent encore un rôle important dans la valorisation d'une culture singulière.

La musique, en particulier, a largement contribué à la revitalisation de la culture en Bretagne, notamment dans les années 70 et 80. Elle s'est ouverte au monde en revisitant son patrimoine, provoquant des rencontres avec d'autres traditions, ou encore mixant musique bretonne et musique électronique ou musique bretonne et variété... Les exemples en sont nombreux et il serait vain de les citer tous. Toutefois, des personnalités comme Alan Stivell, Denez Prigent, Érik Marchand ou, « phénomène » nouveau, Nolwenn Leroy, ont marqué des époques et exporté leur musique bien au-delà de nos frontières. Ils ont également permis à la Bretagne d'afficher son dynamisme culturel. Bien entendu, d'autres facteurs y ont contribué comme les grands festivals organisés chaque année.

Les expositions programmées en 2012 dans trois sites de l'Établissement public *Chemins du patrimoine en Finistère* s'intéressent aux musiques de tradition populaire. L'idée est à la fois d'en montrer la grande vitalité et de vérifier la façon dont ces expressions se régénèrent en s'ouvrant à d'autres cultures

ou à de nouvelles pratiques. Une programmation de spectacles dans les sites vient compléter ces approches en proposant à la fois créations et diffusions de ce qui fait l'actualité de la musique en Bretagne mais aussi ailleurs.

L'exposition présentée à l'Abbaye de Daoulas s'intéresse aux musiques de tradition populaire dans le monde avec cette idée que toute musique est à la fois le produit de différentes traditions et de l'air du temps. Ce constat s'appuie sur les collectages entrepris dans différentes aires géographiques, en Bretagne, en Europe, en Afrique et en Inde. Les expositions présentées à au Château de Kerjean et au Manoir de Kernault, l'une sur les musiques instrumentales et chantées en Bretagne dans leur lien à la danse, l'autre sur les chansons de tradition orale, tirent leurs substances du terrain environnant. À l'heure d'une mondialisation qui tend à réduire la planète à un village, de tels questionnements mettent en évidence la vivacité des traditions qui, non seulement sont préservées et se transmettent, mais mieux encore se renouvellent. Preuve de l'irréductibilité de la diversité des cultures, et de leur capacité à résister aux vents dominants de l'uniformisation.



➤ Expositions sonores

« L'air du temps » **Abbaye de Daoulas**

« Chantons toujours ! Kanomp bepred ! » **Manoir de Kernault**

« Sonnez bombardes, résonnez binious » **Château de Kerjean**

« L'air du temps »

Exposition du 4 mai au 14 octobre - **Abbaye de Daoulas**

Le positionnement géographique de l'Abbaye de Daoulas, à l'extrême ouest de l'Europe, en Bretagne, terre de voyageurs et d'explorateurs, a influé sur l'orientation donnée aux expositions depuis près de 25 ans autour de la rencontre des cultures. Le projet culturel de l'Établissement précise ce cadre et oriente le propos autour du rapport à la fois banal et complexe entre le Même et l'Autre, l'Ici et l'Ailleurs, le Proche et le Lointain, dans une perspective historique et contemporaine, et la façon toute aussi complexe dont il peut être envisagé dans sa restitution aux publics. L'exposition sur la musique en 2012 approfondit l'orientation initiale et la centre à la fois sur la diversité des cultures et le monde actuel. L'habitude de recherche d'un ailleurs prend comme exercice la musique pour aborder l'universel et le particulier, du local au global.



Des musiques villageoises d'autrefois aux chansons actuelles faisant usage des technologies les plus contemporaines, l'exposition conduit une réflexion sur l'universalité de la musique, oscillant entre le produit d'une tradition et le reflet de son temps. Des sœurs Goadec à Lady Gaga, les musiques populaires se transforment, s'adaptent et révèlent autant une culture et une société qu'une époque.

Explorer les univers sonores de la Roumanie, de l'Inde, de l'Afrique ou de la Bretagne, découvrir des instruments et objets collectés aux quatre coins du monde : l'Abbaye de Daoulas expose non seulement la diversité mais permet aussi de l'écouter.



Au gré d'un parcours étonnant et participatif, l'exposition *L'air du temps* permet tour à tour de s'immerger dans les sonorités du monde, de devenir un improbable chef d'orchestre, de rencontrer des collecteurs de sons ou encore de passer derrière les platines, tel un DJ international !

Exposition réalisée en partenariat avec le **MEG** 

À gauche - Procession musicale dans les champs à
Tanjippalam (district de Malappuram, Kerala).
Photo : © MEG, Johnathan Watts, 2001

Laurent Aubert assistant à un rituel de teyyam à Narath
(district de Kannur, Kerala).
Photo : © MEG, Johnathan Watts, 1999



Tambour en tonneau taval, région du Kerala, Inde
Bois, peau, laiton, coton, feutre, papier mâché
Photo : © Musée d'ethnographie, Genève, 2009

« Chantons toujours ! Kanomp bepred ! »

Parcours-expo du 7 avril au 11 novembre - **Manoir de Kernault**

Le Manoir de Kernault conçoit sa programmation culturelle autour de la parole, en écho aux premiers collecteurs de tradition orale du Pays de Quimperlé et au Barzaz-Breiz (chants populaires bretons recueillis, annotés et traduits par Théodore Hersart de La Villemarqué, lui-même né à Quimperlé). Le Barzaz-Breiz a toujours une influence sur la musique bretonne et des musiciens comme Alan Stivell ou Denez Prigent, pour n'en citer que quelques-uns, lui ont emprunté textes et musiques. Le parcours-expo au Manoir de Kernault puise sa source dans la tradition d'un territoire.

L'idée générale du parcours-expo 2012 est de comprendre comment les chansons de tradition orale de Bretagne (Haute et Basse) se sont adaptées au fil du temps et ont gardé une audience au début du 21^e siècle. Pourquoi ces chansons touchent-elles les gens et gardent-elles un sens et une place forte aujourd'hui dans la définition de l'identité bretonne ?

Entre héritage du passé et ancrage dans la société présente, le parcours-expo examine l'évolution des contextes et des espaces du chant en Bretagne ainsi que la diversité des expressions artistiques actuelles qui lui sont reliées. Il propose de comprendre comment le chant de tradition orale, parce qu'il est à la fois étroitement lié à un territoire et à une société et en même temps ouvert aux influences extérieures et aux attentes de la société contemporaine, a su conserver toute sa pertinence.



Eugénie Duval et sa petit-fille
Confiée à Michel Colleu vers 1992 par Pierrick Cordonnier
Photo : © D.R

*Les Manglo de Saint Vincent sur Oust
au concours de chant la Bogue d'or, Redon
Photo : © Pascal Roussel - Rieux*

Fonds photos : Groupement Culturel Breton des Pays de Vilaine



« Sonnez bombardes, résonnez binious »

Exposition du 3 mars au 7 novembre - **Château de Kerjean**

Cette exposition aborde la musique traditionnelle en Bretagne d'un point de vue historique et ethnographique - depuis le 16^e siècle, période de construction du château, jusqu'à la relance du fest-noz par Loeiz Ropars, au milieu des années 1950, et aux derniers soubresauts de la société rurale traditionnelle.

À travers la figure du sonneur, l'exposition présente les pratiques musicales, instrumentales mais aussi chantées liées à la danse et s'intéresse à la société traditionnelle et à la façon dont elle vit la musique. L'histoire de cette expression originale constitue sans aucun doute le socle de l'étonnant dynamisme musical breton de la fin du 20^e et du début du 21^e siècle.

Quelles sont les principales étapes de l'évolution de la tradition musicale populaire en Bretagne ? Comment la société rurale pratique-t-elle cette musique au fil des siècles ? Qui sont ces musiciens, sonneurs et chanteurs ? Quels instruments utilisent-ils... ou détournent-ils ? Quelle est leur place dans la société ? Comment leur art se transmet-il ? Quelles sont les occasions de danses ? Quelles danses pratique-t-on dans les campagnes ? Que connaît-on des pratiques urbaines ? Qui danse ? Autant de questions auxquelles l'exposition apporte des réponses à travers une scénographie attractive et une présentation riche d'objets, d'archives sonores, de films et de documents.



27 mai 1950 : Edmond Trémaudant au violon avec des amis.
Le joueur est issu d'une lignée réputée d'au moins trois générations de violoneux de La Chapelle-aux-Filtzméens (Ille-et-Vilaine)

Photo : © Coll. privée



Le «mariage Chevalier»
par le photographe Fleury de Luitré

Photo : © Musée de Bretagne

Joueur de biniou,
Alfred Henri Darjou

© Musée départemental breton, Quimper







MacroKozhNe'
Photo : © D. R

➤ Spectacles et concerts

ARTISTES DANS L'AIR DU TEMPS

La programmation de spectacles pour l'année 2012, en lien avec la thématique *Musiques dans l'air du temps*, s'articule à la fois autour de créations et de diffusion de ce qui fait l'actualité de la musique bretonne dans différents registres. Cette programmation donne à entendre dans les cinq sites de l'Établissement la musique de tradition populaire, telle que les visiteurs pourront la découvrir dans les trois expositions : *L'air du temps* ; *Chantons toujours !* ; *Sonnez bombardes, résonnez binious*. D'autres rendez-vous, maintenant habituels dans les sites de l'Établissement, complètent le programme.

Des mots des mêmes
Manoir de Kernault
Photo : © Dominique Vérité

CRÉATIONS MUSICALES

Les Confidences sonores

En résidence de création du 30 janvier au 4 février et du 2 au 5 juillet
- Spectacle vendredi 6 et dimanche 8 juillet

Manoir de Kernault



Les Confidences sonores
Photo : © D. R

Installation-concert

Dans l'ambiance intime et feutrée d'une installation faite de toile de lin, VALLEGANT NOZ UNIT accueille le public pour partager ses Confidences sonores. Depuis septembre 2010, Jean-Louis Le Vallégant, saxophoniste et collecteur, va à la rencontre d'habitants du territoire qui vivent avec le Manoir de Kernault une histoire particulière. Récits et tranches de vies de tous les jours viennent se superposer à la musique jouée en live. Le public est alors convié à un voyage profond et poétique. Le Manoir de Kernault ouvre le premier chantier de Confidences sonores sur le territoire de la Communauté de communes du pays de Quimperlé, d'autres verront le jour, notamment à Clohars-Carnoët et à Scaër.

Trio Ebrel / Le Buhé / Vassalo

Résidence de création du 16 au 20 avril - **Château de Kerjean**

Concert le samedi 21 juillet - **Abbaye du Relec**

Trois grandes voix de Bretagne

Ces trois grandes chanteuses sont reconnues pour leur voix unique aux sonorités profondes, amples, construites et en même temps fragiles et pleines d'émotion. Elles sont également connues pour leur incomparable connaissance du patrimoine chanté de Bretagne, pour leur respect de la tradition qu'elles mettent merveilleusement en valeur, tout en s'autorisant à modeler avec une grande habileté, le sillon de la tradition.

Dans ce concert de chants bretons a cappella, Annie, Nolüen

et Marthe promènent l'auditeur des rives du Trégor à celles du pays Vannetais, via les chemins creux du Centre-Bretagne ; lui font remonter les siècles, d'hier matin au haut Moyen Âge. Cette balade l'emmène aussi plus profondément, dans la chair des mélodies elles-mêmes, dans les détours des textes, dans les échos des versions, dans les formes où parler et chanter se confondent.

En co-production avec Big Bravo et la ville de Pontivy

La Roulotte Sonore

Installation sonore du 23 au 29 juillet - Spectacle dimanche 29 juillet - **Domaine de Trévarez**



Ostinato spectacle
Photo : © P.O

Ostinato et installation sonore

Fort de l'expérience du Carlonéon et d'Ostinato, Philippe Ollivier se lance dans la création d'une nouvelle forme de spectacle. L'idée est que l'on pourrait « envelopper » l'expérience sonore d'Ostinato dans un écrin qui pourra se déplacer facilement, s'installer sur toute sorte de territoire, pour éveiller la curiosité d'un public qui ne sera plus impressionné par une proposition musicale iconoclaste et y entrera plutôt comme dans un entresort. C'est ce lieu qu'il propose de construire et qu'il souhaite appeler provisoirement « Roulotte Sonore ».

En co-production avec le Cap (Plérin) et l'association Fur Ha Foll

CRÉATIONS MUSICALES

Ukronia

Concert au Château de Kerjean dimanche 19 août

Château de Kerjean

La nouvelle création d'Érik Marchand

Et si la musique savante occidentale avait conservé en partie les bases modales de ses origines ? Et si une musique modale, populaire et de tradition orale se confrontait, comme cela a pu être le cas dans le passé, à cette tradition savante ?

C'est le propos de cette rencontre entre des musiciens de l'oralité et des musiques anciennes redécouvrant un possible ancêtre commun. Les chants de Haute-Bretagne, bien ancrés dans la modalité, s'habillent pour ce concert d'une instrumentation ancienne, du timbre des cordes sympathiques et des ornements de la Renaissance. Les thèmes se répondent, les mélodies s'imbriquent, grandes plaintes, chansons légères ou danses énergiques du « Pays Gallo » génèrent une orchestration uchronique, et à ce titre, contemporaine.

Une conversation intemporelle et limpide entre Érik Marchand, les musiciens du monde et les musiciens baroques de l'ARIA.

En co-production avec le Festival Île-de-France, l'ARC et l'ARIA Rezé, La Grande Boutique et l'association Drom

Jacky Molard vs Annie Ebrel

Spectacle dimanche 26 août - **Domaine de Trévarez**

100 % Kreiz-Breizh

Originaire de Lohuec, en Centre-Bretagne Annie Ebrel est depuis ses 14 ans ambassadrice de la culture bretonne dans le monde. Avec un timbre unique, une voix qui distille avec une rare finesse toutes les gammes de l'émotion, elle défriche de nouvelles terres du chant breton.

Violoniste, compositeur, arrangeur, producteur, habitant Spézet, Jacky Molard est incontournable dans l'histoire de la musique bretonne (Gwerz, Pennoù Skoulm, Érik Marchand & Les Balkaniks, Jacques Pellen Celtic Procession...).

La rencontre de ces deux-là, et du pianiste Julien Padovani,

sur un répertoire aussi riche que celui du Kreiz-Breizh promet certainement de belles choses... Vive la Gavotte !!!

En co-production avec La Grande Boutique

Le bois qui chante

En résidence du 4 au 8 juin puis du 24 au 28 septembre - Spectacle jeune public le dimanche 30 septembre - **Abbaye de Daoulas**

Spectacle jeune public autour des flûtes du monde

Après 15 ans de musiques partagées dans toute l'Europe Le duo Jean-Luc Thomas (flûtes) et Hopi Hopkins (flûtes et percussions) souhaite travailler à la création d'un spectacle à destination du jeune public.

Pensé comme un récit dont l'écriture est à la charge de Patrick Ewen, ce spectacle est conçu comme le voyage initiatique d'un héros qui parcourt le monde en découvrant la richesse des musiques, la diversité des matériaux, les risques de la disparition de certains matériaux, l'imagination sans limites de l'homme pour fabriquer des instruments de musique, l'observation de la nature dans la conception des instruments...

En co-production avec Ipsiti, La Grande Boutique et la Compagnie Hirundo Rustica

MacroKozhNe': Krismenn / Scouap / Julien Levu / Boris

Résidence de création du 8 au 13 octobre - Concert samedi 13 octobre **Abbaye de Daoulas**

Chant traditionnel, musique électro et vidéo

MacroKozhNe' est un projet artistique transdisciplinaire réunissant le vidéoplasticien Scouap, le chanteur Krismenn, l'ingénieur du son Julien Levu et le créateur régisseur Boris.

Dans un dôme représentant à la fois le microcosme humain et le macrocosme de l'univers interagissent chant traditionnel breton, rap, musique électroacoustique en multidiffusion et videomapping.

En co-production avec la Grande Boutique

SPECTACLES ET CONCERTS

Rencontre avec Michel Colleu et Laurent Bigot

Dimanche 25 mars - **Château de Kerjean**

La légende de Ronan Keradalan de Patrick Ewen

Spectacle jeune public dimanche 15 avril - **Château de Kerjean**

Conférence chantée avec Eva Guillorel et Ifig Troadeg

Samedi 28 avril - **Manoir de Kernault**

Les Dimanches en fanfare

Spectacles dimanches 13 mai, 8 juillet et 5 août
Domaine de Trévarez

Des mots des mômes

Jeudi de l'Ascension 17 mai - **Manoir de Kernault**

Conte - musique dès 4 ans

Le Jeudi de l'Ascension, dans le parc du manoir tout le monde est sur son 31. Les libellules font reluire leurs ailes, les moutons se refont une mise en plis, les coccinelles recomptent leurs pois ! Ce jour là, toutes les histoires se donnent rendez-vous au Manoir de Kernault !

Qu'elles soient rigolotes ou qu'elles filent les chocottes, elles vous accrochent des mots aux oreilles qui vous emmènent loin, si loin qu'elles vous feront même danser !

Les Maîtres sonneurs, de Roland Becker

Spectacle déambulatoire le dimanche 20 mai - **Château de Kerjean**

Trio Érik Marchand / Titi Robin / Keyvan Chemirani

Concert lundi 28 mai - **Abbaye de Daoulas**

Randonnée chantée

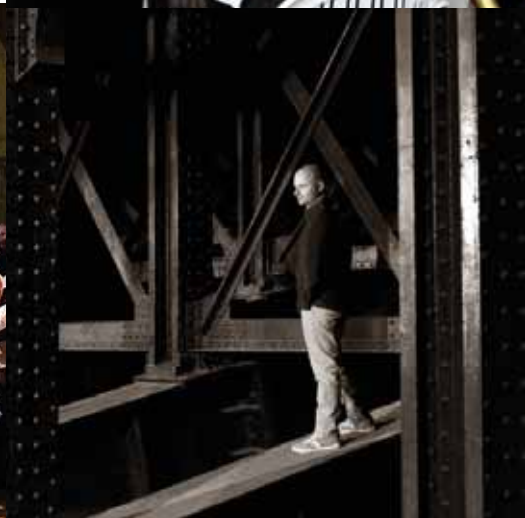
Chants et marche le dimanche 3 juin - **Manoir de Kernault**

Rencontres chorales

Concerts dimanches 10 et 24 juin - **Abbaye du Relec**

Bayati

Concert dimanche 24 juin - **Abbaye de Daoulas**



SPECTACLES ET CONCERTS

Arrée Voce

Samedi 21 et dimanche 22 juillet - **Abbaye du Relec**

La saison se poursuit en juillet avec le festival Arrée Voce consacré aux musiques vocales de Bretagne et d'ailleurs. Arrée Voce met en regard différentes esthétiques de chants de tradition orale, mettant en évidence la richesse de la diversité vocale, qu'elle soit monodique ou polyphonique, dansante ou mélancolique : *Gwerzioù*, chants polyphoniques corses, chants de femmes d'Italie, chœurs de Géorgie... Tous expriment à travers leurs différences les grands thèmes de la vie quotidienne avec des techniques de chant également différentes (*tralaléro*, chant diphonique, *kan ha diskan*...) selon les régions concernées. Le festival Arrée Voce s'inscrit dans la thématique « Musiques dans l'air du temps ».

PROGRAMME :

Trio Ebrel-Le Buhé-Vassalo (chants de Basse-Bretagne)
Trio Sylvain Girault (« La Dame Blanche » : chants de Haute-Bretagne),
Cuncordu e Tenore de Orosei (polyphonies sardes),
Melaine favennec (spectacle jeune public),
Mallakastra (polyphonies albanaises)...

Grand Fest-Noz !

Musiques et danses le jeudi 26 juillet - **Château de Kerjean**

Descente des crêtes en cornemuse

Dimanche 9 septembre - **Abbaye du Relec**

La Descente des crêtes en cornemuse est un événement organisé tous les deux ans depuis 2008. Le concert de Pibroch, au sommet des crêtes de l'Arrée, permet la découverte de la pratique solo de la cornemuse écossaise, dans un espace naturel dédié. Lors de la descente vers l'abbaye, c'est la pratique en formation (pipe band ou bagad) qui prend tout son sens. À chaque édition, un artiste d'une autre région est invité et lors d'un concert, permet de découvrir une autre tradition musicale, liée à cet instrument.

PROGRAMME :

Bagad Kemper,
François Robin (électro-veuze),
Roland Becker (« Bagad Café ») ...

Krismenn solo

Concert samedi 29 septembre - **Manoir de Kernault**

Musique verte avec Erwan Lhermenier

Animations et concert du lundi 1^{er} au dimanche 7 octobre
Domaine de Trévarez

Duo Branthomme / Quimbert

Concert samedi 10 novembre - **Manoir de Kernault**

Programme sous réserve de modifications





LE PATRIMOINE

➤ Regard d'artiste

➤ À travers l'histoire
ou les histoires



Érik Samakh,
Domaine de Trévaraz, décembre 2011
© Didier Olivré



➤ Regard d'artiste

En 2012, *Chemins du patrimoine en Finistère* invite deux artistes qui ont en commun d'interroger la relation de l'homme avec la nature. Ils se présentent eux-mêmes comme des « chasseurs-cueilleurs ». Ils pointent du doigt notre défi d'aujourd'hui : réconcilier l'archaïque et le civilisé. L'homme moderne est capable de puiser dans la technique, les avancées qui éclaireront ce chemin de crête que nous pouvons parcourir comme des animaux agiles qui n'ont pas perdu en eux leur part du sol. Pour autant, Érik Samakh écarte toute idée d'une sanctuarisation de la nature : « Je préfère me voir en trappeur qu'en prêcheur. (...). Protéger la nature pour elle-même, avec un extrémisme qui viserait à en éliminer l'homme, relève pour moi d'une dangereuse idéologie. »

Trévarez avec sa nature dominée en apparence, Daoulas avec la nature qui soigne l'homme de ses maux, sont deux sites bien pertinents pour entrevoir notre condition d'aujourd'hui, dans les deux sens du terme : à la fois notre état et l'ultimatum qui nous est posé.

«Batbox» Érik Samakh

Installation artistique et exposition du 7 avril au 14 octobre

Domaine de Trévarez

« L'œuvre entier d'Érik Samakh naît d'un dialogue constant entre l'homme et la nature. Attentif à ses bruits et à ses sons, à ses couleurs comme à ses différents règnes, il agit en arpenteur. Depuis quelque 25 ans, il capte, enregistre, et restitue dans l'espace du musée ce qui constitue pour lui une véritable matière plastique qu'il installe et diffuse en autant de lieux propres à la découverte. L'espace ambiant, dévolu jusqu'alors au pouvoir des images devient tantôt un « lieu d'écoute », tantôt un « espace de silence » et transforme notre approche perceptive et perceptible du réel. Mais il intervient aussi dans le paysage et le fait réagir, en y greffant différents instruments de son invention. Érik Samakh n'est pas tant un acousticien qu'un artiste du temps présent, attaché à offrir de possibles expériences et sensations au delà du visible, ... »

Bernard Blistène (extrait de *Documentsd'artistes.org*)

Dans le château de Trévarez où une colonie de grands rhinolophes a élu domicile, Érik Samakh développe un projet artistique autour de leur présence pour le moins inattendue. Batbox, du nom de l'enregistreur à chauves-souris, et clin d'œil à leur nouvelle maison, est l'installation que l'artiste conçoit pour le rez-de-chaussée des écuries du château, traitée comme une proposition artistique immersive qui joue de nos perceptions : obscurité, odeur de sous-bois, sons étranges donnent la sensation de la présence des chiroptères sous la verrière. Le leurre, présent dans le travail de Samakh s'intéresse davantage aux relations entre les choses qu'aux choses elles-mêmes ; ici il s'agit bien de mettre en évidence un certain renversement de l'ordre « naturel », où l'animal a profité d'une vacance et d'une mesure de protection. C'est le sens également des deux vidéos présentées à l'étage des écuries, en établissant un parallèle troublant entre ce qu'elles nous donnent à voir, le lieu de vie des chauves-souris pour l'une et les Zones de silence et les plantations de bambous chez l'artiste pour l'autre.

La suite, c'est une série de portraits de l'artiste, dont l'un créé pour l'occasion, toujours dans cette même idée de réfléchir à notre relation à la nature et à l'animal. Ce portrait, Érik Samakh en pied, mais à l'envers, nous invite à méditer : « Je préfère me voir en trappeur plutôt qu'en pêcheur. (...) Protéger la nature pour elle-même, avec un extrémisme qui viserait à en éliminer l'homme relève pour moi d'une dangereuse dérive idéologique. »

Les autres portraits viennent éclairer autant l'œuvre que la façon d'être de l'artiste, nous donnant à penser comme Paul Ardenne qu'Érik Samakh « incarne pour nous, comme un éclaireur, l'univers de la nature et de l'homme réconciliés, qui ne font pas deux mais avancent solidairement, de manière osmotique. [...] Tous les portraits exposés, qui montrent l'artiste besogneux, ne désignent rien d'autre que l'« homme nature ». Non pas le Bon sauvage rousseauiste, objet de tant de spéculations mais un autre type d'humain, autrement plus proche, celui-ci, de l'humanisation concrète que du champ philosophique. Regardons. Ici, nous voyons le jeune Érik Samakh serrer entre ses mains, comme un trésor, trois magnifiques lézards. Là, nous le voyons nu, seul au milieu d'un territoire sombre de basalte, tel le chasseur du paléolithique à l'affût, encore qu'il s'agisse pour lui d'enregistrer des sons, ou de capter des images. Une autre photographie montre l'artiste tapi dans une forêt, et une autre encore, s'adonnant à quelque collecte plus ou moins mystérieuse dans une nature aux allures de climax, de lieu édénique de commencement du monde. Encore, au beau milieu d'une mare, tenant une longue perche, une attitude combinant celles du pêcheur et du perchman... Parfois, on le devine à peine, dissimulé qu'il est par de hautes herbes, par un feuillage. Mais l'on sait – l'on sent – qu'il est là, au sein de cet univers qui lui est propre, lieu élu de son intimité, cette nature dont nous avons, nous spectateurs, perdu pour l'essentiel la substance, avec laquelle nous ne partageons plus grand chose, sauf de trop rares moments de randonnée et de contact rapproché. » Paul Ardenne

Érik Samakh,
Rez-de-chaussée des écuries du
Domaine de Trévarez, janvier 2012
© Didier Olivré



Victoria Klotz

Installation artistique du 7 avril au 14 octobre - **Abbaye de Daoulas**



Victoria Klotz
© D. R

« Victoria Klotz est née en 1969, au moment où les artistes du Land Art ouvrent la voie d'une réflexion nouvelle sur la nature, où le monde rural traditionnel subit de profonds bouleversements et où un écologisme naissant semble pouvoir affirmer un renouveau sociétal. Dans ce contexte, nombre de démarches artistiques contemporaines se sont développées. Étrangement, rares sont celles qui, à l'instar de celle de Victoria, ont mis en dialogue ces multiples ressources qui fondent aujourd'hui encore le rapport parfois conflictuel, que nous entretenons avec notre environnement.

Le travail que Victoria Klotz mène depuis 1997 apporte justement un nouvel éclairage sur cette question en interrogeant, sans nostalgie, le fragile équilibre qui existe entre l'homme et le monde qui l'abrite, questionnant en particulier nos relations à la nature ou l'animalité qu'elle fut sauvage ou domestiquée. Consciente que l'humanité doit revenir à une utilisation plus équitable du monde, mais refusant de s'asservir aux morales qui gouvernent l'air du temps, Victoria Klotz n'hésite pas à fonder son travail sur une relation intime avec la part sauvage qui nous habite... »

Magali Gentet, Directrice artistique,
Le Parvis centre d'art - 2010

Pour le parc de l'abbaye de Daoulas, Victoria Klotz s'est inspirée du bestiaire présent dans l'iconographie de l'abbaye. L'intervention de l'artiste prend place dans le contrebas du parc dans une zone récemment « repaysagée », dans le périmètre d'une parcelle close par une palissade en bois. A l'instar des *paradeisos* de la Perse ancienne, le jardin est traversé par une eau courante, la végétation s'exprime avec vitalité, les animaux et les hommes sont en présence. Au travers d'œilletons, le spectateur peut observer ce huis-clos sous différents points de vue.

Victoria Klotz en repérages
dans le parc de l'Abbaye de Daoulas,
janvier 2012
© CDP29







➤ À travers l'histoire ou les histoires

Les cinq sites patrimoniaux qui composent l'Établissement public ont été, à leur époque, des creusets de modernité : chacun d'entre eux témoigne à sa façon d'une forme d'innovation empreinte d'apports extérieurs comme d'une inspiration puisée aux sources de la tradition. Des cisterciens au Relec, valorisant la région des Monts d'Arrée, aux châtelains à Kerjean et à Trévarez, introduisant les techniques les plus modernes dans leur environnement, on comprend vite que l'exploration patrimoniale ne découvre pas l'immobilisme mais bien davantage l'innovation, le mouvement et l'ouverture.

La mise en place d'une offre permanente d'interprétation de chaque site explore, dans cette logique, la dimension contemporaine et utilise les outils et langages actuels pour revisiter l'histoire. Qu'il soit question de l'ouverture de l'aile ouest à Trévarez, de l'exposition permanente « Les Riches Heures de Kerjean », ou encore de la création sonore de Jean-Louis Le Vallégant à Kernault, c'est bien le regard d'aujourd'hui sur le patrimoine qui est convoqué : une vision du passé mise à l'appréciation du présent.

➤ EXPOSITIONS PERMANENTES

Ma parole ! L'Abbaye du Relec au 20^e siècle

À DÉCOUVRIR

Exposition permanente à partir du 1^{er} février - **Abbaye du Relec**



Jusqu'au 18^e siècle, les moines cisterciens installés au Relec depuis le 12^e siècle ont contribué à façonner le paysage de la vallée du Queffleuth, au bas des Monts d'Arrée. Après la Révolution, les religieux quittent les lieux et les premiers laïcs s'y installent. Hésitante tout d'abord, cette appropriation s'affirme au 20^e siècle.

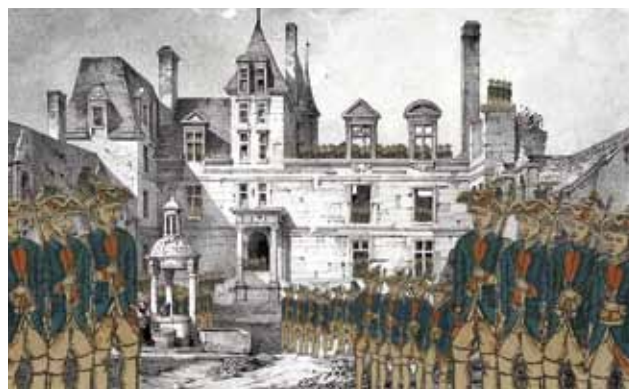
Les terres, les bâtiments et les espaces communs sont occupés par des familles qui transforment peu à peu l'ensemble. La place de la fontaine devient le centre où les liens se tissent entre les habitants, où les histoires se racontent et où les commerces liés à la vie quotidienne s'installent. Une fois par an, le Pardon de Notre-Dame du Relec est également l'occasion d'une grande réunion entre les habitants. L'exposition permet de découvrir toute cette évolution à travers des témoignages riches et significatifs.

L'exposition
Ma Parole! L'Abbaye du Relec au 20^e siècle
© Dominique Dirou

Les Riches Heures de Kerjean

À DÉCOUVRIR

Exposition permanente à partir du 11 février - **Château de Kerjean**



100 ans après son rachat par l'État, le Château de Kerjean se retourne sur une histoire longue de cinq siècles et propose à ses visiteurs de découvrir une nouvelle exposition permanente « Les Riches Heures de Kerjean » mettant en valeur la richesse et la spécificité de ce patrimoine.

Le Château de Kerjean ou le pouvoir matérialisé d'une famille
Le domaine voit le jour grâce à la volonté de la famille Barbier qui souhaite matérialiser sa réussite sociale dans un projet architectural ambitieux. Le centre d'interprétation explore ainsi la question du pouvoir, un thème qui permet de rendre compte des motivations des propriétaires, du contexte qui a présidé à la construction du château, mais aussi, des choix esthétiques, de la destination des espaces et de la pérennité de ce lieu de vie.

Les partis pris du programme : un zoom sur Kerjean

Le centre d'interprétation se situe à l'entrée de la cour du château. Il occupe 5 salles dans le pavillon de la chapelle

Extrait du film *Le destin d'un château*
© Anamnesia / RMN - Jean-Gilles Berizzi

et celui de l'horloge. Chaque salle représente une unité de sens qui peut se comprendre indépendamment du reste. D'étage en étage, le regard se resserre progressivement sur le monument. Qui étaient les constructeurs de Kerjean, qu'est-ce que l'architecture Renaissance, comment vivaient les châtelains dans leur demeure ?

Toutes ces questions trouvent leur réponse au travers de dispositifs multimédias surprenants et novateurs : maquette animée, lunette d'exploration nouvelle génération, ... La scénographie accorde à ces outils une place prépondérante, permettant au visiteur d'être acteur. Ainsi, le château du 16^e siècle devient un lieu culturel ancré dans le 21^e siècle.



Une architecture de prestige
La maquette interactive du château
© Dominique Dirou



Les yeux vers le ciel
Lunette d'observation de la sablière sculptée de la chapelle
© Dominique Dirou



Le destin d'un château
L'auditorium
© Dominique Dirou

➤ EXPOSITIONS PERMANENTES

Bâtir un rêve

À DÉCOUVRIR

Exposition permanente à partir du 3 mars - **Domaine de Trévarez**

Construit entre 1893 et 1907, le Domaine de Trévarez est la réalisation du rêve d'un homme, James de Kerjégu. Homme ambitieux, établi politiquement et socialement, notamment grâce à son mariage, il choisit les architectes de la haute bourgeoisie, les Destailleur, pour concrétiser l'expression de sa réussite. Homme de son temps, il dote le château des équipements techniques les plus novateurs en cette fin du 19^e siècle, comme l'eau courante, l'électricité ou encore les ascenseurs.



La cuisine du château de Trévarez en 1910
© CDP29

Dans la continuité de l'exposition présentée en 2010, le Domaine de Trévarez poursuit l'exploration de son histoire. Dans le château, la visite commence désormais par les pièces d'apparat : la salle de jeux, la bibliothèque et la salle à manger. Dans la bibliothèque, des dispositifs permettent de comprendre l'époque de la construction du château, « la Belle Époque », ainsi que la personnalité complexe de son commanditaire. Par ailleurs, une signalétique accompagne le visiteur salle par salle, l'informant de leur fonction originelle et de leur caractère particulier.



L'exposition **Bâtir un rêve**
© Dominique Dirou

La découverte de l'histoire du domaine ne serait pas complète sans aborder le parc : la « promenade de la marquise » conduit les visiteurs sur les allées d'honneur du domaine, depuis l'une des entrées principales jusqu'au château. La promenade « D'un jardin à l'autre » invite les visiteurs à découvrir les sentiers de plaisance du parc : les chemins cavaliers, le jardin japonais (à l'image de celui de Courances), les cascades, le jardin d'inspiration italienne, les collections contemporaines de rhododendrons

➤ CONNAISSANCE ET DÉCOUVERTE

Aile ouest du Château

Ouverture à partir du 16 juin - **Domaine de Trévarez**

NOUVEAU



Visite de l'aile ouest
© CDP29

Bombardée par les Alliés en 1944, l'aile ouest du château ouvre à nouveau ses portes. Une visite des lieux propose de superposer l'état actuel de cet espace du château avec la vision de ce qu'il était au début du 20^e siècle grâce à la « réalité augmentée ». Munis de tablettes numériques, les visiteurs se promènent dans ce qui fut un grand salon et découvrent à la fois ce qu'ils ont sous les yeux - un extraordinaire écorché montrant des techniques de construction novatrices pour l'époque (poutrelles métalliques) -, et ce que leur révèlent les images de la tablette en situation – des décors inspirés de l'Antiquité.



La tablette numérique
© Artefacto

Une histoire longue de 5 siècles

Interprétation, avril - **Manoir de Kernaut**

NOUVEAU



Le Manoir de Kernaut
© CDP29

Comment rendre compte d'une histoire longue de cinq siècles ? Comment parler de bâtiments aux styles différents et aux usages changeant au fil du temps ? Comment dire la richesse d'un paysage ?

Construit au 15^e siècle, le Manoir de Kernaut conserve des traces d'architecture gothique mais également la maison de l'intendant du 16^e siècle, le commun à pans de bois du 17^e, des décors du 18^e, des bâtiments agricoles du 19^e... Chaque époque s'est exprimée dans le bois, la pierre et le paysage et a conservé l'empreinte de ceux qui y ont vécu et travaillé. Le manoir n'est pas seulement une noble demeure, c'est aussi le témoignage d'une organisation sociale, économique et religieuse dont l'influence s'étend sur tout un pays. C'est aussi une histoire récente qui a marqué la mémoire locale.

Afin de dévoiler une partie de cette histoire et d'accompagner les visiteurs dans leur découverte des lieux, Kernaut s'engage en 2012 dans la première étape d'un vaste projet d'interprétation du domaine.

➤ ÉVÉNEMENTS

Les journées du patrimoine

Découverte des sites en accès gratuit les 15 et 16 septembre

Abbaye de Daoulas

Château de Kerjean

Manoir de Kernault

Abbaye du Relec

Domaine de Trévarez



Château de Kerjean

© CDP29



Manoir de Kernault

© Dominique Vêrité



Le Domaine de Trévarez

© CDP29

Visite du jardin de
l'Abbaye de Daoulas

© CDP29





AUX JARDINS

- Nouveautés aux jardins
- Week-ends aux jardins

➤ Week-ends aux jardins

Festival du camélia

Samedi 17 et dimanche 18 mars - **Domaine de Trévarez**



Festival du Camélia
Photo : © CDP29

Depuis 1992, Trévarez abrite une collection nationale de camélias parmi la plus importante en France. La grande qualité du parc et de ses collections a tout naturellement conduit à organiser ces festivals afin de permettre à des amateurs et des initiés de partager une même passion.

Rendez-vous aux jardins

Du vendredi 1^{er} juin au dimanche 3 juin

Abbaye de Daoulas

Château de Kerjean

Manoir de Kernault

Abbaye du Relec

Domaine de Trévarez

Journées des plantes de collection

Samedi 29 et dimanche 30 septembre - **Château de Kerjean**



Journées des plantes de collection
Photo : © CDP29

Réunis dans le cadre privilégié des jardins intérieurs du Château de Kerjean, des pépiniéristes collectionneurs du grand Ouest proposent aux visiteurs des plantes rares ou méconnues. Conférences, visites du parc et animations sont également au programme de ce week-end convivial et familial.

➤ Nouveautés aux jardins

Un jardin de propreté

Création végétale juin et juillet - **Château de Kerjean**

NOUVEAU



Le jardin de propreté, Château de Kerjean
Photo : © Dominique Dirou

Le jardin de fleurs est l'évocation historique du jardin de propreté de Kerjean aujourd'hui disparu. La reprise des tracés géométriques en vogue à la Renaissance mais aussi au 18^e, période choisie pour la restauration des alignements du château, et la plantation de différents mélanges de fleurs annuelles en font un jardin régulier du 21^e siècle. Le promeneur pourra déambuler sur des allées strictement tondues, au milieu de floraisons exubérantes.

Un nouveau verger

NOUVEAU

Plantation de variétés de pommiers - **Manoir de Kernault**

- Participer à la conservation d'un patrimoine végétal encore très fragile
- Mettre en valeur la vocation agricole du domaine et son inscription dans le monde contemporain
- Faire partager les méthodes de gestion écologique du domaine
- Augmenter la production du cidre du Manoir de Kernault

À l'orée du 20^e siècle, la région de Quimperlé est l'une des grandes régions cidricoles bretonnes avec la région de Fouesnant. Le Manoir de Kernault, déjà ferme expérimentale au 19^e, participe à la création de ce paysage de vergers. En 1991, le Conseil général du Finistère plante deux vergers patrimoniaux et en 1994, un partenariat avec le CIDREF permet de planter un verger expérimental de 5 000 m². Si le modèle de plantation choisi en 1994 permet d'avoir une haute densité de variétés, une mise à fruits rapide et une productivité élevée, en contrepartie sa durée de vie est limitée, et lorsqu'en 2003, à la fin de la convention d'expérimentation avec le CIDREF, la conduite du verger est modifiée pour passer sur un mode « conservatoire », il est déjà en très mauvais état. Depuis, en dépit des soins constants dont il fait l'objet, il poursuit sa sénescence. Les pommiers meurent à un rythme régulier et la production de cidre du Manoir de Kernault baisse progressivement.

En 2012, la pomme est l'objet de toutes les attentions par la plantation d'un nouveau verger sur une parcelle à l'entrée du domaine. Au bout de cinq ans, les arbres donneront leurs premiers fruits : c'est le temps nécessaire pour déployer un riche programme d'événements partageant les valeurs mises en avant au domaine de Kernault depuis de nombreuses années.



ÉVÉNEMENTS ET RENCONTRES FESTIVES

Un après-midi de fête au Manoir de Kernault pour revivre à l'automne l'histoire agricole du domaine : visites du verger, démonstration de pressée de cidre, dégustations, conseils, découvertes, démonstration de vieux métiers, ateliers de jeux pour les enfants, ... Et des moments de convivialité à Noël à partager en famille à Trévarez, à Kerjean et au Relec.

Fête d'automne
Manoir de Kernault
Photo : © Dominique Vérité



Illuminations du château, Noël à Trévarez 2011
Photo : © Dominique Dirou

Échappée buissonnière

Samedi 7 juillet - **Manoir de Kernault**

Fête d'automne

Dimanche 21 octobre - **Manoir de Kernault**

Les journées du patrimoine

Découverte des sites en accès gratuit les 15 et 16 septembre

Abbaye de Daoulas

Château de Kerjean

Manoir de Kernault

Abbaye du Relec

Domaine de Trévarez

Mois du documentaire

Novembre

Abbaye de Daoulas

Château de Kerjean

Manoir de Kernault

Abbaye du Relec

Domaine de Trévarez

Noël des créateurs

Samedi 24 et dimanche 25 novembre - **Château de Kerjean**

Noël à Trévarez

Du 24 novembre 2012 au 6 janvier 2013 - **Domaine de Trévarez**

Noël des Abbayes

Du 24 novembre 2012 au 6 janvier 2013 - **Abbaye du Relec**

Les Journées du patrimoine,
Château de Kerjean, 2010
Photo : © CDP29



En couverture
Visite de l'aile ouest du château de Trévarez
Photo : © CDP29

Abbaye de Daoulas
Château de Kerjean
Manoir de Kernault
Abbaye du Relec
Domaine de Trévarez

EPCC Chemins du patrimoine en Finistère

21 rue de l'église - 29460 Daoulas

www.cdp29.fr

Email : direction@cdp29.fr

Tél. : 02 98 25 98 00

Présidente : Nathalie Sarrabezolles

Directeur général : Philippe Ifri

Responsable des expositions et du développement culturel : Marianne Dilasser

Responsable du spectacle vivant : Yann Le Boulanger

Responsable des publics et de la médiation : Danièle Brochu

Responsable des projets de sites : Vincent Gagnic

Responsable des parcs et jardins : Gwenaëlle Noyer

Licences entrepreneurs de spectacles : 1-1029113, 1-1029114, 1-1029115, 1-1029116, 1-1029117, 2-1029118, 3-1029119

Conception graphique : E. Henaff / Chemins du patrimoine en Finistère - Crédits photos : CDP29, B. Galeron, E. Legret, D. Vérité, D. Dirou,
F. Le Mouillour, F. Thaëron, D. Olivré, D. Vérité, MEG / J. Watts, Musée de Bretagne, M. Jégat, M. Colleu, P. Roussel, Musée départemental breton / Quimper,
Artefacto, Anamnesia, RMN / J.-G. Berizzi, D. Bossis, P.O. S. Le Parc, Z. Hamdan, O. Poggianti, V. Le Goff

Impression : Imprimerie du Commerce

CONTACT PRESSE :

Agence Observatoire

Véronique Janneau
Cécile Salem
Tél. 01 43 54 87 71
cecile@observatoire.fr
www.observatoire.fr

EPCC Chemins du patrimoine en Finistère

Service presse et communication

Jean-Philippe Rivier
Tél. 02 98 25 94 74
presse@cdp29.fr



L'établissement public de coopération culturelle (EPCC) *Chemins du patrimoine en Finistère* a été créé à l'initiative du Conseil général du Finistère qui est son principal financeur.