

La fabrique du potager

La fabrique du potager est une exposition sur les différentes façons de faire un potager. L'exposition explique que chaque personne peut faire un potager. Un potager peut se faire partout, même si vous n'avez pas de jardin. Pour faire un potager, vous devez connaître quelques règles. L'exposition parle du **jardinage au naturel**.

5 parties sont développées dans l'exposition :



1

Un sol vivant

La partie 1 explique la composition du sol.



2

Le potager de tous les dangers

La partie 2 explique les menaces qui peuvent détruire votre potager.



3

S'inspirer de la nature

La partie 3 explique comment jardiner au naturel.



4

À chacun son potager

La partie 4 explique les différentes techniques de mise en place d'un potager.



5

Le potager vertueux

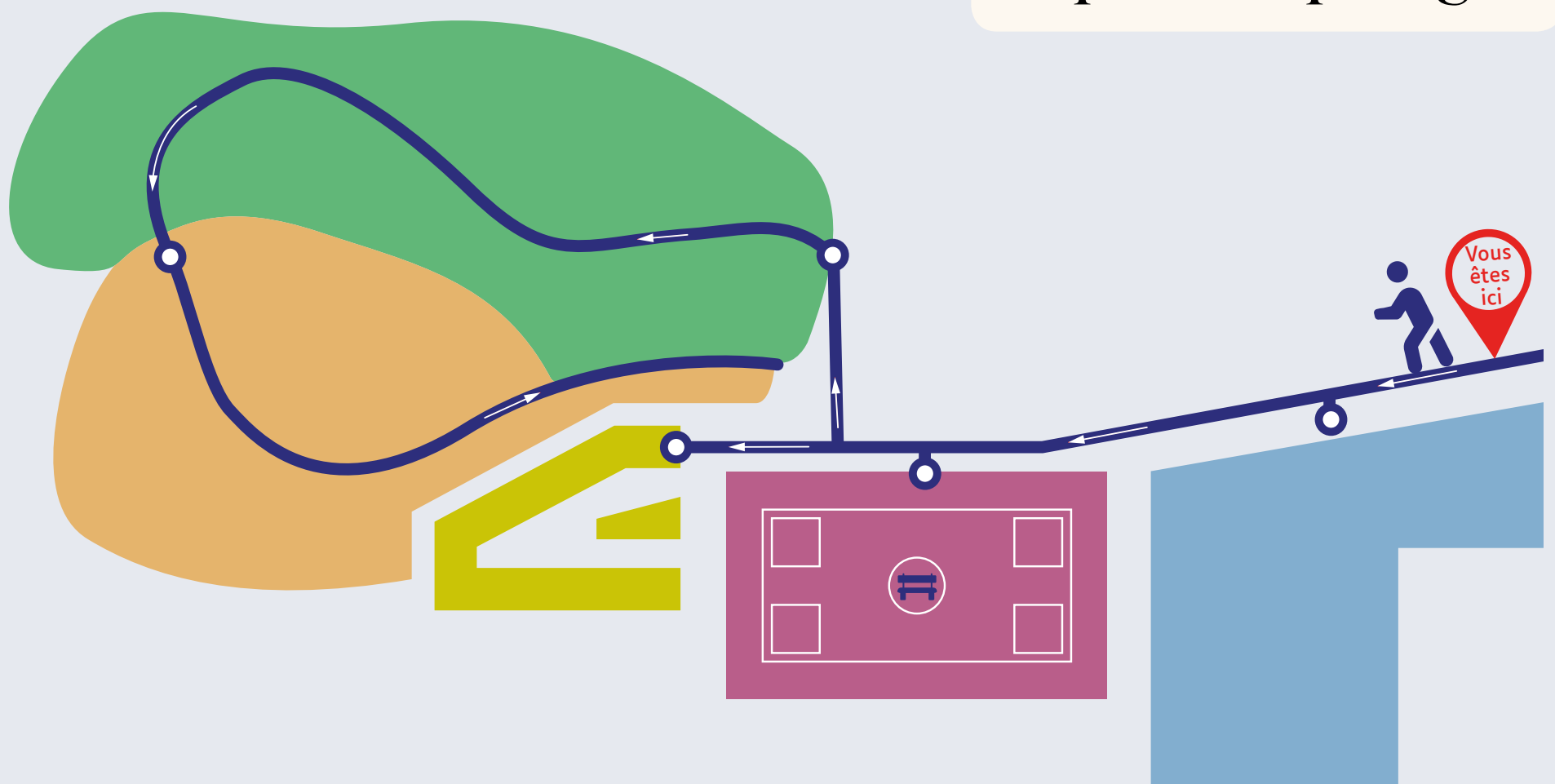
La partie 5 explique comment mettre en place un **potager autosuffisant**.

D'autres techniques d'aménagement d'un potager sont visibles au jardin partagé de Plounéour-Ménez.



Retrouvez les textes FALC (FACile à Lire et à Comprendre) à l'entrée de chaque partie.

le plan du potager



Le **jardinage au naturel** est un jardinage sans pesticide ou engrais chimiques. Il respecte la nature.

Le **potager autosuffisant** est un potager qui procure tous les légumes dont nous avons besoin. Il est inutile d'aller au supermarché acheter les légumes.



Un sol vivant

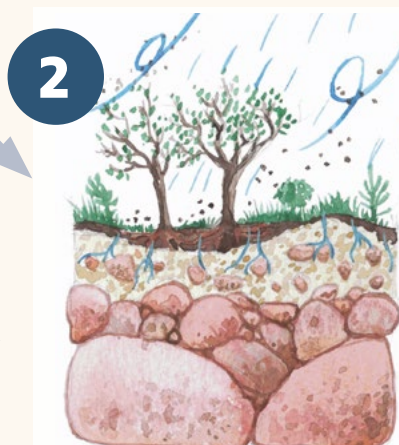
Nous marchons sur le sol, construisons des routes ou des maisons...
Le sol abrite aussi beaucoup de plantes, d'animaux, parfois tout petits.
Il nous permet de vivre.
Il est fragile et doit être protégé.

L'histoire du sol



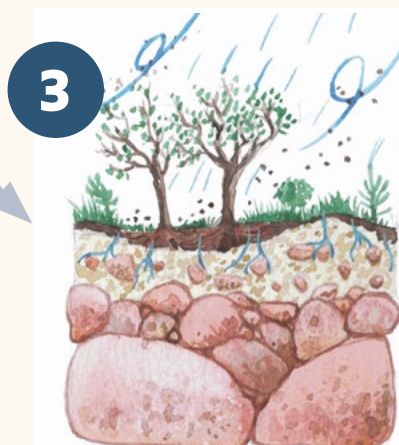
1

La pluie coule entre les rochers.
Des mousses et des lichens s'installent.
C'est la première couche végétale.
C'est aussi la naissance d'un sol vivant.



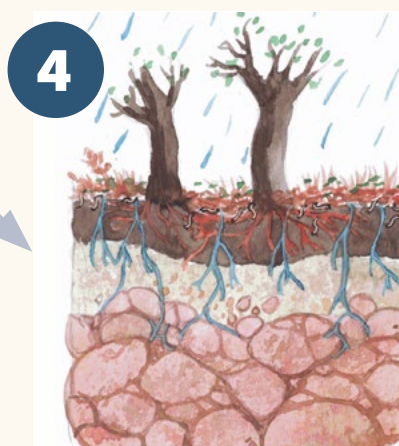
2

Le vent, les animaux déposent des graines.
Elles poussent
et donnent naissance aux plantes et aux arbres.



3

Ces plantes et ces arbres
attirent des insectes et d'autres animaux.
Les plantes nourrissent les animaux.
Les insectes aident les plantes à se reproduire.
Les animaux aident les plantes à se nourrir.
Toute une organisation !
C'est ce qu'on appelle un **écosystème**.



4

Les feuilles, les plumes,
les rejets des animaux se retrouvent sur ce sol.
Les fruits et les feuilles tombent
également sur ce sol.
Toute cette matière est décomposée
par des champignons, des bactéries ...
C'est ainsi que la terre de votre potager
est constituée jour après jour.



5

Pour créer ce sol vivant,
il faut de nombreuses années.
C'est un équilibre fragile.
Il faut le protéger.
Le jardinier peut aider à protéger l'écosystème
et maintenir un sol vivant.

L'**écosystème** regroupe l'ensemble des plantes et des animaux. Ces plantes et animaux vivent ensemble au même endroit.



Un sol vivant

Les acteurs du sol : la pédofaune



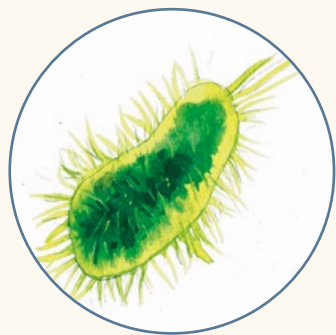
La **pédofaune** est l'ensemble des animaux qui vivent sur et dans le sol. Ces animaux trouvent leur nourriture dans le sol. Ils sont de tailles différentes. Il faut parfois un **microscope** ou une loupe pour les voir. Tous ces animaux ont un rôle important dans la nature.



Le **champignon** est **microscopique**. Le champignon mange **la matière organique**. Il décompose les feuilles mortes et le bois.



L'**acaridien** peut se voir avec une loupe. Il est **détritivore**. Il mange des déchets des autres êtres vivants, comme les excréments.



Le **protozoaire** est microscopique. Le protozoaire mange la matière organique. Il décompose les champignons.



Le **ver de terre** aère le sol en creusant des galeries.



Le **hérisson** est un **prédateur**. Il chasse les limaces et les vers de terre.

La **matière organique** est la matière fabriquée par les êtres vivants. Par exemple, les plumes des oiseaux, les poils des animaux, les feuilles des arbres, les fruits des plantes.

L'**animal microscopique** est très petit, minuscule. Il se voit au microscope.

Un **prédateur** est un animal. Il tue d'autres animaux pour se nourrir.



Un sol vivant

La matière organique, reine du sol ET Le sol repu

Le sol est composé de **matière organique** et de **matière minérale**.

La matière organique se dépose sur le sol.

Elle est transformée par les **micro-organismes** du sol en matière minérale.

Votre potager a aussi besoin de matière organique pour donner des légumes.



Les orties et les fougères sont des **plantes sauvages**. Vous pouvez les broyer et les mettre sur le sol. Ces 2 plantes repoussent les limaces.



Les cloportes et les vers de terre mangent les **épluchures**.



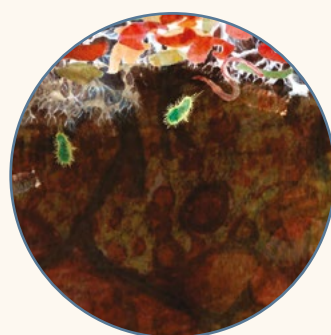
Le sol de votre potager a besoin d'être protégé. Pour le protéger, mettez la **tonte** de votre pelouse dessus.



Les micro-organismes mangent rapidement les **feuilles mortes**.



La **paille** se décompose en plusieurs mois. Mettre de la paille permet de garder votre terre humide. La paille empêche la pousse des mauvaises herbes.



Le **compost** est un mélange de différents déchets. Ces déchets proviennent de notre cuisine ou de notre jardin (épluchures, tontes ...).

La **matière organique** est la matière fabriquée par les êtres vivants. Par exemple, les plumes des oiseaux, les poils des animaux, les feuilles des arbres, les fruits des plantes.

Les plantes se nourrissent de la **matière minérale**. L'eau est une matière minérale.

Les **micro-organismes** sont des êtres vivants minuscules. Par exemple : les champignons, les bactéries.

Un sol vivant

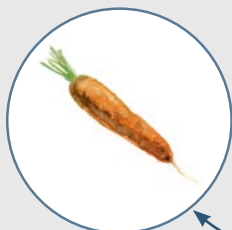
Des sols différents



Les légumes ne poussent pas dans tous les sols.
Pour faire pousser plein de légumes,
il est important de connaître le type de sol de votre potager.
Vous pouvez observer ces différents types de sols.



Un **sol argileux** colle aux doigts quand vous le touchez.
Il retient bien l'eau.
Il met du temps à se réchauffer.
Pour l'améliorer, semez des **engrais verts**.
Le chou kale pousse bien dans ce sol.



Un **sol sableux** est léger.
Il est formé de tous petits grains de sable.
Il se réchauffe vite.
Il ne retient pas l'eau.
Mettez de la paille pour empêcher l'eau de s'évaporer.
Les carottes poussent bien dans ce sol.



Un **sol calcaire** est fait de cailloux.
Le trop plein d'eau est vite évacué.
Les plantes ont des difficultés à se nourrir dans ce sol.
Le sol calcaire provoque un jaunissement des feuilles.
Mettez de la **matière organique**
pour éviter l'évaporation de l'eau.
La sauge pousse bien dans ce sol.



Un **sol limoneux** est comme une éponge.
Il retient l'eau.
Les légumes poussent bien dans ce sol.
Quand il est trop compact,
il empêche les plantes de respirer.
Semez des engrais verts pour rendre le sol moins compact.
La salade pousse bien dans ce sol.



Les **engrais verts** sont des plantes.
Ils protègent et améliorent le sol.
Le trèfle est un engrais vert.

La **matière organique** est la matière fabriquée
par les êtres vivants.
Par exemple, les plumes des oiseaux, les poils des animaux,
les feuilles des arbres, les fruits des plantes.

JEU. Terre à gratter



Rendez-vous
à ce panneau pour jouer :

Savez-vous reconnaître
les différents types de sol ?



Le potager de tous les dangers

Vous voulez faire un potager ?

Attention, 4 grands dangers peuvent détruire votre potager :

- l'arrosage
- les maladies attrapées par les légumes
- des petites bêtes mangent les légumes
- des mauvaises herbes envahissent le potager



L'eau, un savant dosage

L'eau est essentielle dans un potager.

Les légumes ne peuvent pas pousser sans eau.

Mais attention, il ne faut pas trop d'eau.

Il faut arroser au bon moment !



L'eau et les 4 saisons

Au printemps, beaucoup d'eau est nécessaire pour arroser les **semis**.

Les semis sont les jeunes plantes qui commencent à pousser.

En été, l'eau est aussi essentielle pour une bonne croissance des légumes.

En automne et en hiver, les pluies sont fortes.

Un **paillage** permet de protéger les plantes.



Économiser l'eau

Il ne pleut pas toujours quand le potager a besoin d'être arrosé !

Pour économiser de l'eau vous pouvez garder les eaux de pluie.

Les eaux de pluie peuvent être conservées dans une cuve dans votre jardin.

Les eaux de pluie peuvent remplir une **mare**.

Le **paillage** permet également d'économiser l'eau.

Grâce au paillage, l'eau ne s'évapore pas quand il fait chaud. L'eau peut aller au fond du sol.



Le saviez-vous ?

L'eau de pluie est meilleure pour les plantes que l'eau du robinet.

Les **oyas** sont des pots en argile remplis d'eau.

Ils sont enterrés dans le sol entre les cultures.

L'eau se diffuse lentement à travers l'argile.

Cette technique est utilisée dans les pays où il y a peu d'eau.

Le **paillage** est une technique de jardinage.

Cette technique consiste à couvrir de paille le sol du potager.



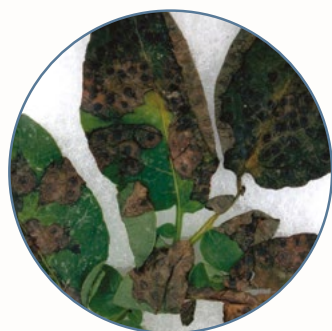
Le potager de tous les dangers

Ennemi n°1 : les maladies

Dans le potager de nos rêves

il n'y a pas de maladie.

Dans la réalité, champignons, bactéries, virus détruisent nos récoltes.



Nos belles pommes de terre

Vos plants de pomme de terre sont très beaux.

Petit à petit ils noircissent et meurent.

C'est à cause du **mildiou**.

Le mildiou fait des œufs l'hiver dans le sol.

Il attend la pluie pour détruire vos plants de pomme de terre.

Le mildiou peut contaminer les autres plants grâce au vent.

Il faut agir :

- brûlez les plants malades.



Rouge comme une tomate

Vos tomates sont malades.

Les feuilles deviennent jaunes avec de petites taches noires.

C'est à cause du **chancre de la tomate**.

Il faut agir :

- enlevez le plant malade de votre potager,
- et nettoyez vos outils.

Pour éviter les maladies

L'année prochaine ne remettez pas les plants de pomme de terre et de tomate au même endroit.

Plantez des fleurs et d'autres légumes résistant à ces maladies.

Il sera ainsi plus difficile pour ces maladies de s'y installer.



Les fèves et les pucerons

Vos fèves sortent de terre.

Les pucerons s'y installent,

puis ils partent,

mais des taches jaunes apparaissent sur les feuilles de vos fèves.

Les plants ne poussent plus.

C'est à cause du **virus de la mosaïque**.

Comment arrive-t-il ?

Le puceron boit la sève d'une plante malade.

Il vient ensuite boire celle de vos fèves.

Il transmet alors la maladie à votre plant de fève.

Comment agir l'année prochaine ?

Semez vos fèves dès novembre.

Ainsi, vous n'aurez pas de pucerons.

Vos plants auront le temps de pousser.

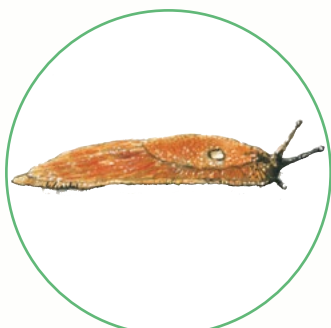


Le potager de tous les dangers

Apprivoiser les petites bêtes

De nombreuses petites bêtes sont présentes dans un potager.
Des petites bêtes font des dégâts sur les plantes.
Elles peuvent manger les salades, les choux ou les autres légumes.
On appelle ces petites bêtes les ravageurs.

Voici quelques exemples de **ravageurs** :



Les **limaces** et escargots
Ils mangent les feuilles de salade.



Les **pucerons** sucent
la sève des plantes.
La plante sèche et meurt.



Les **noctuelles**
sont des papillons de nuit.
Ils pondent des œufs qui
deviennent des chenilles.
Ces chenilles mangent
tous les légumes !



Le **campagnol** creuse
des galeries pour manger
les plantes par les racines.

Si ces ravageurs peuvent embêter les jardiniers,
il ne faut surtout pas les tuer avec du produit insecticide !
Ils ont aussi un rôle important dans la nature.
Pour qu'ils ne soient pas trop nombreux dans votre potager,
il faut attirer leurs **prédateurs**.



Les **carabes dorés**
mangent les limaces
et les escargots.



Les **coccinelles**
mangent les pucerons.



Les **mésanges**
mangent les chenilles.



Les prédateurs aident
les jardiniers.

Pour que les prédateurs
viennent dans votre potager,
vous pouvez leur installer
des refuges,
comme un **hôtel à insectes**.



Le saviez-vous ?

Pour éliminer les limaces de votre potager,
vous pouvez élever des **limaces léopards**.
Elles mangent les autres limaces !

Les **ravageurs** sont des animaux. Ils mangent les plantes.
Les **prédateurs** sont des animaux. Ils tuent d'autres animaux pour se nourrir.



Le potager de tous les dangers

Pas si mauvaises les mauvaises herbes

Certaines plantes envahissent les potagers.
Elles peuvent empêcher les légumes de pousser.
Les jardiniers les appellent les mauvaises herbes.
Mais ces mauvaises herbes ont également un rôle important dans la nature.



les plantes utiles améliorent le sol. Elles soignent les autres plantes.



La **renoncule** est aussi appelée bouton d'or.
Grâce à ses grandes tiges, elle s'étale partout.
Mais elle est utile, avec ses racines elle aère le sol.



Le **rumex** peut envahir le potager.
Mais il améliore le sol avec sa racine.



L'**ortie** abrite les coccinelles et les papillons.
L'ortie sert également à faire des **purins**.
Les purins soignent les plantes.

les plantes bio indicatrices donnent une information sur l'état du sol.



Le **liseron** s'enroule autour des haricots.
Il indique un sol déséquilibré.



Le **mouron des oiseaux** indique un très bon **sol fertile**.



Le **chiendent** montre un sol trop cultivé.
Le sol doit être mis en **jachère**.
Il ne doit plus être cultivé pendant plusieurs années.



Le saviez-vous ?

Savez-vous repérer où les chiens font pipi ?
Il suffit de regarder où poussent les orties !
Les orties adorent un élément contenu dans le pipi de chien !
En ville, les orties se trouvent souvent au pied des arbres.



Le purin est une préparation fabriquée à partir de plantes pour rendre le sol plus fertile.
Un sol fertile est une très bonne terre. Elle donne beaucoup de légumes.



S'inspirer de la nature

Dans un potager au naturel, on n'utilise pas de produits chimiques.
 Les produits chimiques tuent des plantes et des animaux.
 Ils peuvent appauvrir les sols.
 Ils peuvent être dangereux pour notre santé.
 Il est préférable de jardiner au naturel.
 Jardiner au naturel permet d'avoir un sol riche et **fertile** longtemps.

Les lasagnes



Les **lasagnes** sont un système de couverture végétale.
 Le sol du potager doit être recouvert d'une couverture végétale.
 Elle est composée de tontes d'herbe, de paille, de feuilles mortes.
 La couverture végétale sert de nourriture à la **pédofaune**.

Vous pouvez faire un potager sur :

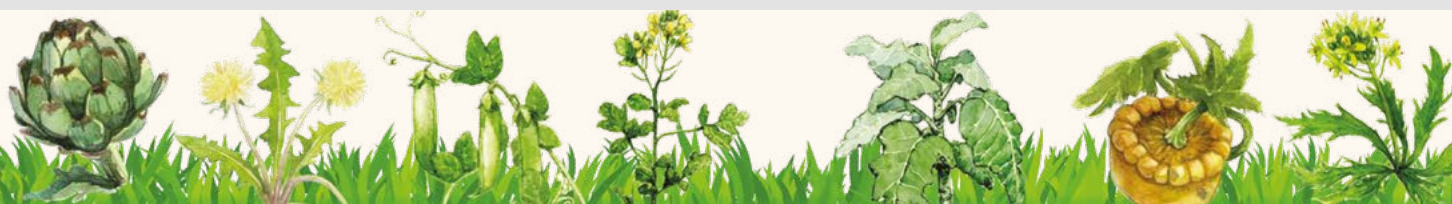
- un sol en béton
- un sol trop humide
- une terrasse
- un sol pauvre
- un sol trop sec
- un **sol** déjà **fertile**

Pour faire la couverture végétale sur le sol,
 vous superposez des couches d'herbes et de feuilles mortes.
 Faire des lasagnes empêche les mauvaises herbes de pousser.
 Les lasagnes nourrissent le sol et la pédofaune.
 Tous les légumes poussent sur les lasagnes.
 Les plantes donnent des légumes plus vite et plus longtemps.
 Mais les campagnols et les limaces aiment bien vivre dans les lasagnes.

Comment faire une lasagne ?

À l'automne, superposez les couches de tontes d'herbe et de feuilles mortes.
 Les différentes matières se décomposent pendant l'hiver.
 Elles nourrissent le sol.
 Au printemps, ajoutez une nouvelle couche de tontes d'herbe et du **compost**.
 Semez directement vos graines.
 Paillez pour conserver l'humidité.

La **pédofaune** est l'ensemble des animaux qui vivent sur et dans le sol.
 Un **sol fertile** est une très bonne terre. Elle donne beaucoup de légumes.
 Le **compost** est un mélange de différents déchets.
 Ces déchets proviennent de notre cuisine ou de notre jardin (épluchures, tontes ...).



S'inspirer de la nature

Salade composée au potager

Dans la nature, les plantes se rendent des services :

pour se nourrir, se défendre contre les maladies, les insectes gourmands ...

Le jardinier peut s'inspirer de la nature.

En cultivant différents légumes côte à côte, il les aide à pousser sainement.



Faire de l'ombre

Un sol exposé au soleil finit par durcir.

Les racines des plantes ne peuvent plus s'alimenter.

Une plante à grandes feuilles fait de l'ombre à sa voisine.

Elle garde ainsi l'humidité du sol.

On peut associer, par exemple, les haricots à rames et les épinards.

Grandir ensemble

Cultiver les haricots, le maïs, les courges côte à côte.

Les haricots poussent sur les tiges de maïs.

Les feuilles des courges évitent la pousse des mauvaises herbes.

Elles gardent aussi l'humidité du sol.

Les racines des haricots produisent de la nourriture mangée par le maïs et les courges.

Ces 3 plantes s'entraident pour grandir.

C'est une technique de jardinage. Elle se nomme Milpa.



Ne pas fatiguer le sol

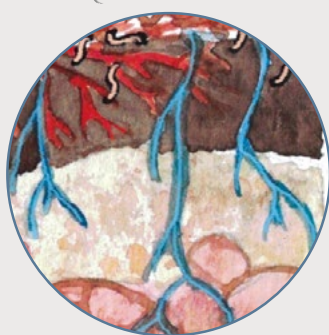
Les plantes se nourrissent différemment.

Le jardinier plante côte à côte des légumes aux besoins différents.

Ainsi il n'épuise pas le sol.

Par exemple : la laitue et l'oignon n'ont pas besoin les mêmes choses.

Cultivées à côté, elles poussent sainement sans épuiser le sol.



Manger à tous les étages

Les racines longues vont chercher leur nourriture très profond.

Les plantes aux racines plus courtes se nourrissent en surface.

Il vaut mieux placer côte à côte des légumes aux racines de différentes longueurs.

Par exemple : vous pouvez planter des cornichons avec du trèfle.



Repousser les attaques

Les animaux du jardin ont leurs préférences.

Ils peuvent dévorer entièrement une plante.

Une autre plante voisine peut avoir une odeur qui leur déplaît.

Par exemple : la teigne mange le poireau.

Elle n'aime pas l'odeur de la carotte.

Plantez des poireaux à côté des carottes fait partir la teigne.



S'inspirer de la nature

La rotation des cultures

Chaque année, le jardinier met une plante différente de l'année précédente.

Par exemple, la première année, il plante des salades.

La deuxième année, au même endroit il plante des courgettes.

La **rotation des cultures** permet de ne pas épuiser le sol.

Chaque plante se nourrit différemment.

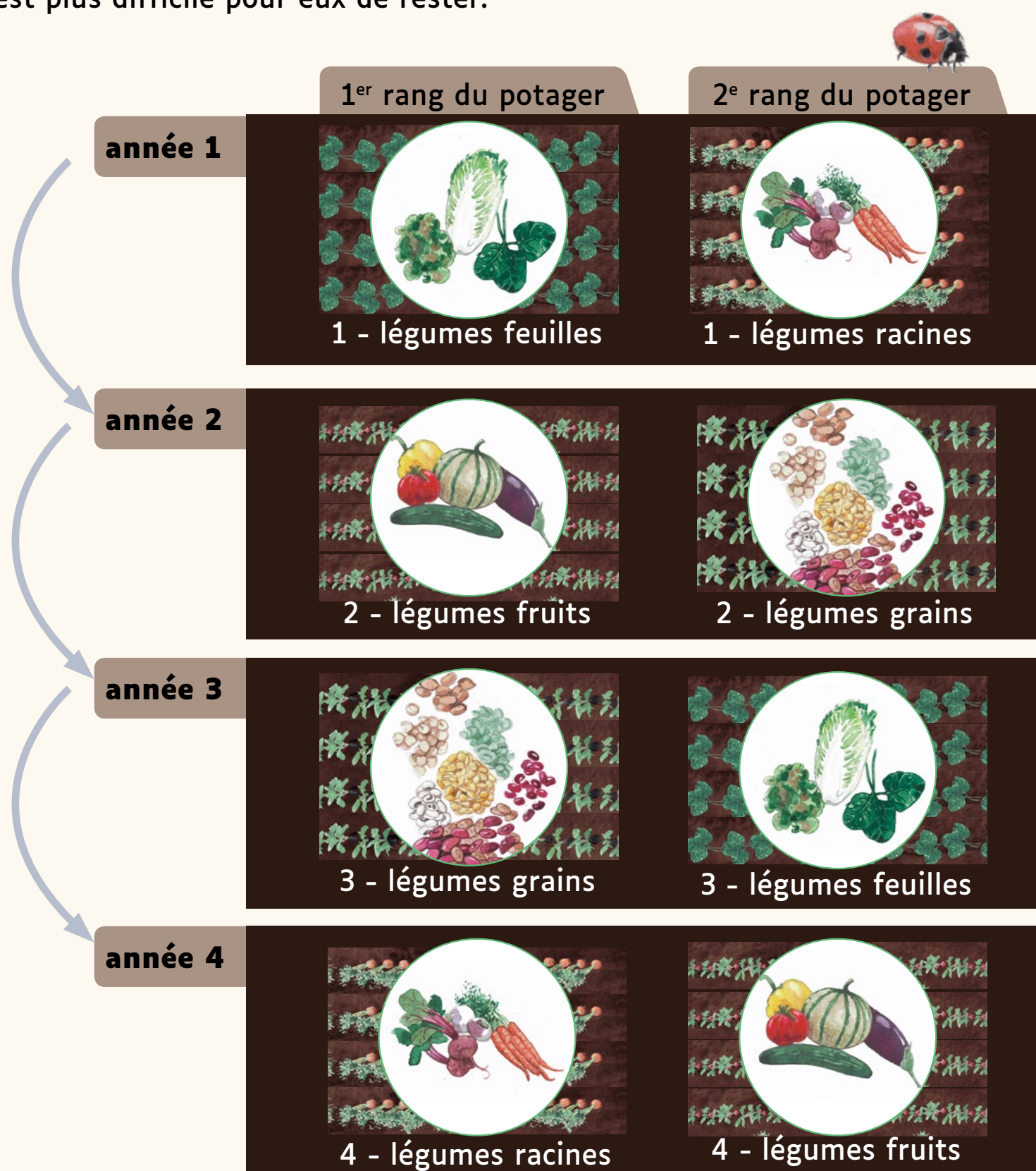
La rotation évite que les maladies s'installent sur les plantes d'année en année.

Le sol a le temps de se reposer.

Chaque plante attire des insectes et des animaux.

Les insectes et les rongeurs venus s'installer la première année, ne retrouvent pas la plante qu'ils grignotaient.

C'est plus difficile pour eux de rester.



l'important
c'est de tourner
chaque année !



Légumes feuilles :
salades, choux, épinards,
poirées ...

Légumes fruits :
tomates, concombres,
poivrons, courgettes ...

Légumes grains :
pois, haricots, fèves ...

Légumes racines :
betteraves, carottes,
navets, pommes de terre

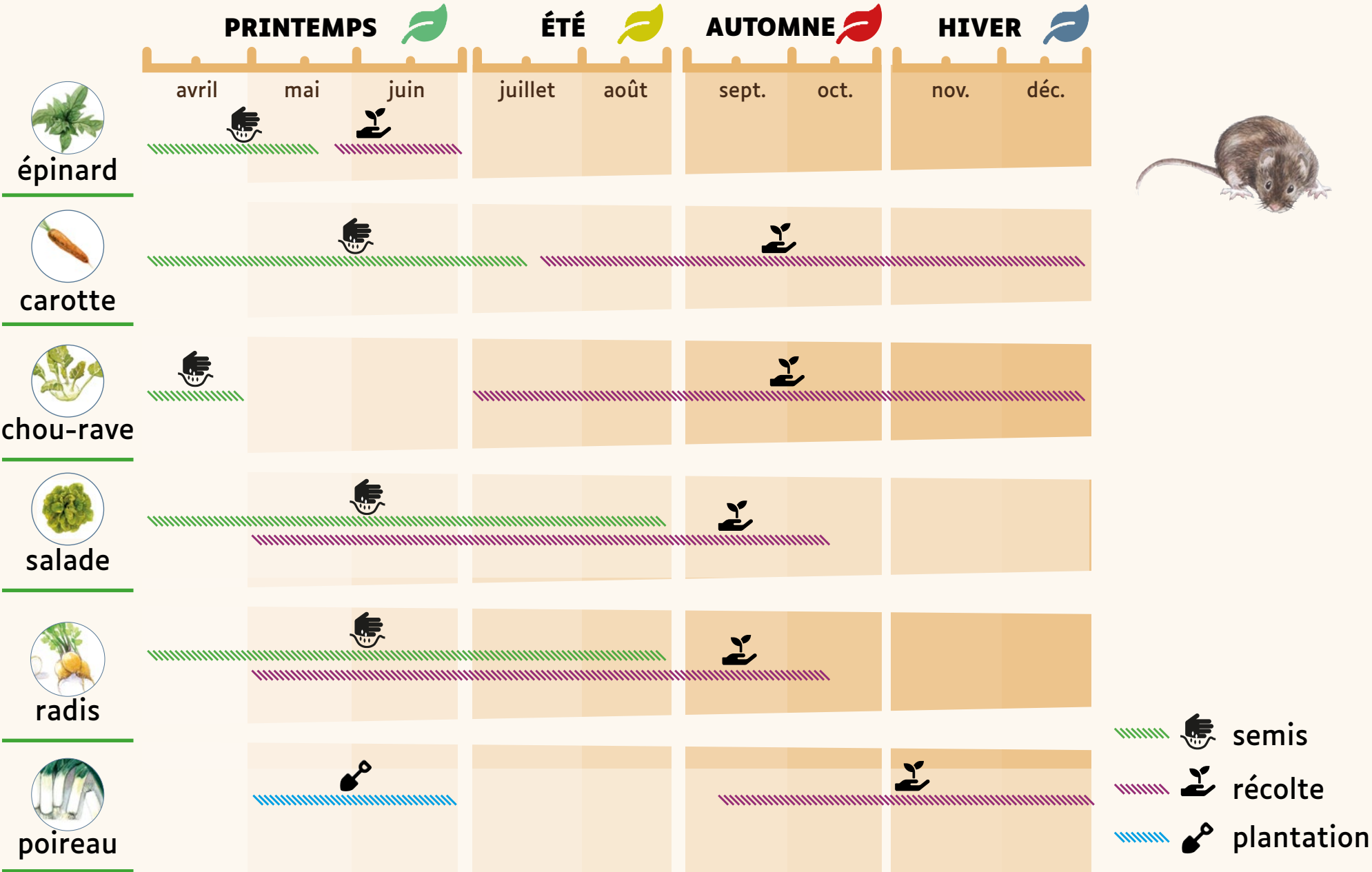
La rotation des cultures est l'action de remplacer une plante par une autre.



S'inspirer de la nature

À chacun sa saison

Chaque plante a besoin de conditions climatiques particulières pour pousser : température, humidité, ensoleillement.
En hiver, les plantes annuelles meurent (plants de tomate, d'aubergine ...).
Les **plantes vivaces** vivent plusieurs années.
L'hiver, elles ralentissent leur pousse.
Respecter le cycle naturel des plantes leur permet une bonne croissance.
Si l'on suit les saisons, la nature est généreuse !
Il faut les faire pousser chacune au bon moment.



JEU. Le mariage de monsieur et madame Laitue

Rendez-vous à ce panneau pour jouer :

Voici la consigne :

Placez M. Radis au milieu du carré.
Placez Mme Carotte derrière M.Radis.
Placez Mme Oignon à gauche de Mme Carotte.
Placez Mme Poireau à droite de Mme Carotte.
Placez Mme Betterave devant Mme Oignon.
Placez M. Chou devant Mme Betterave.
Placez Mme Tomate à droite de M. Chou.
Placez M. Fraisier devant Mme Poireau.
Placez M. Ail devant M. Fraisier.

Le mariage de monsieur et madame Laitue

Le mariage de M. et M^{me} Laitue va se dérouler dans quelques jours au potager du Relais. Si invités ne sont pas encore placés et le carré des mariés est complet. Mais il en reste un de libre ! Attention, tout le monde ne s'entend pas avec tout le monde et chacun a ses exigences !

UN PETIT COUP DE POIGNE :

En vous aidant de la consigne, placez les invités au bon endroit dans le carré. Une fois le jeu terminé, vérifiez votre réponse en soulevant le clapet "Réponse". Merci de replacer les invités dans la file d'attente.

CONSIGNE :

-M. Radis, le père de la mariée, s'entend avec tout le monde.
-M^{me} Carotte, la cousine éloignée du marié, veut être placée derrière M. Radis. Elle est très amie avec M^{me} Oignon, la demi-sœur de la mariée et avec M^{me} Poireau, la grand-mère du marié. Elle sera ravie d'être assise entre ses 2 amies. M^{me} Oignon à sa gauche et M^{me} Poireau à sa droite.
-M^{me} Betterave, la tante du marié, est fâchée avec sa mère, M^{me} Poireau. De plus, elle n'apprécie que la compagnie de M^{me} Oignon, et accepte à la rigueur celle de M. Chou, l'oncle de la mariée.
-M. Chou est secrètement amoureux de M^{me} Tomate, amie des mariés. Plaigne les coccinelles.
-M. Fraisier, demi-frère du marié, s'entend à merveille avec M. Ail, grand-père de la mariée, et avec M^{me} Poireau.

	DEVANT		
GAUCHE			DROITE
	DERRIERE		

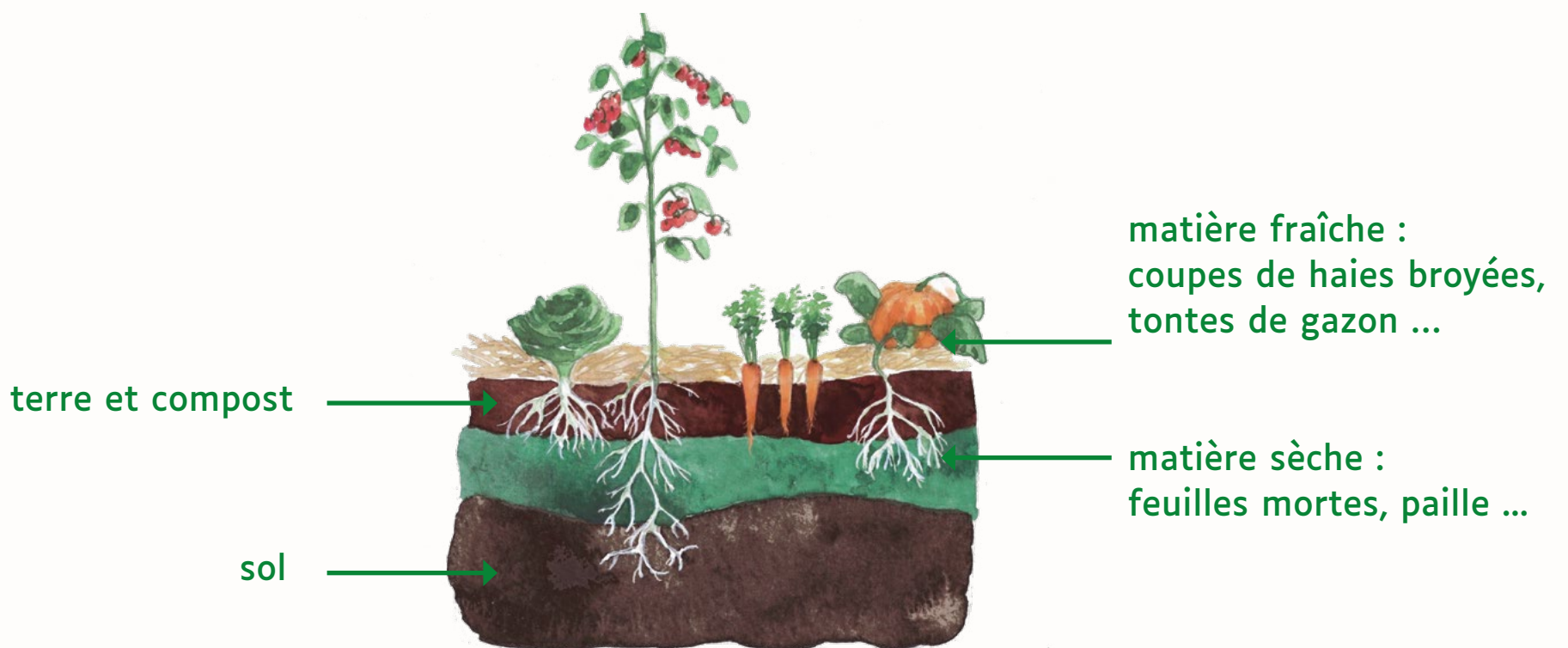
FILE D'ATTENTE DES INVITES



À chacun son potager

Depuis quelques années, le potager revient à la mode !
 Nous essayons de faire plus attention à l'environnement.
 Aujourd'hui, de plus en plus de personnes ont envie de bien manger.
 Elles veulent cultiver leurs légumes.
 Mais nous n'avons pas forcément un grand terrain ou le temps de faire un potager.
 Plusieurs formes de potager se développent.
Ici, à l'Abbaye du Relec, il existe 3 formes de potager :
le potager en pleine terre, le potager sur butte, le potager vertical.
 Quel potager vous convient le mieux ?

Un potager en pleine terre



Le **potager en pleine terre** est la forme de potager la plus classique.
 Il est souvent bien rangé et désherbé.
 Il est considéré comme le potager traditionnel.

Pour qui ?

Pour celles et ceux qui n'ont pas de mal à se baisser !
 Pour ceux qui ont une terre de bonne qualité.

Où ?

En ville ou à la campagne.

Un potager en pleine terre, c'est fait comment ?

Il peut être organisé en plates-bandes, en carrés, en losanges...
 Il peut se faire sur une petite ou une grande surface.
 Comme dans tous les potagers, le sol doit être **amendé**.



Le potager en pleine terre, c'est bien parce que :

- la présence de nombreuses petites bêtes est utile au jardinier,
- c'est facile à faire.



Le potager en pleine terre, c'est moins bien parce que :

- il y a souvent beaucoup de mauvaises herbes,
- il faut un grand terrain plat,
- le sol est lent à se réchauffer au printemps.

Les **amendements** sont les éléments ajoutés au sol pour qu'il donne plus de légumes.
 Le compost et le fumier sont des amendements.



À chacun son potager

Un potager vertical



Quand vous n'avez pas de jardin ou que vous avez un tout petit jardin, vous pouvez quand même faire un potager.

Vous pouvez faire **un potager vertical**.

Un potager vertical ne se fait pas dans le sol. Il est hors-sol.

Pour qui ?

Faire un potager vertical c'est facile.

Il est accessible à tout le monde.

Où ?

Le potager vertical peut se faire contre un mur à l'intérieur ou à l'extérieur.

Il peut aussi être installé au milieu du jardin.

Un potager vertical en palette, c'est fait comment ?

- Récupérez une palette.
- Clouez une planche dessous.
- Fixez une vieille couverture ou un **géotextile** à l'arrière et sur les côtés.
- Posez la palette au sol et la remplir de terre ou de **compost**.
- Plantez ou semez entre les planches de la palette.
- Attendez quelques jours pour que les plantes s'enracinent bien.
- Remettez la palette debout.

Le potager vertical, c'est bien :



- pour les petits espaces,
- car il y a moins de mauvaises herbes,
- car il y a moins de **ravageurs**, comme les limaces.



Le potager vertical, c'est moins bien car :

- il n'y a pas assez de terre pour certains légumes comme les courges,
- il n'y a pas assez de place pour des légumes envahissants.

Le **géotextile** est un tissu qui laisse passer l'eau.

La toile de jute est un géotextile.

Le **compost** est un mélange de différents déchets.

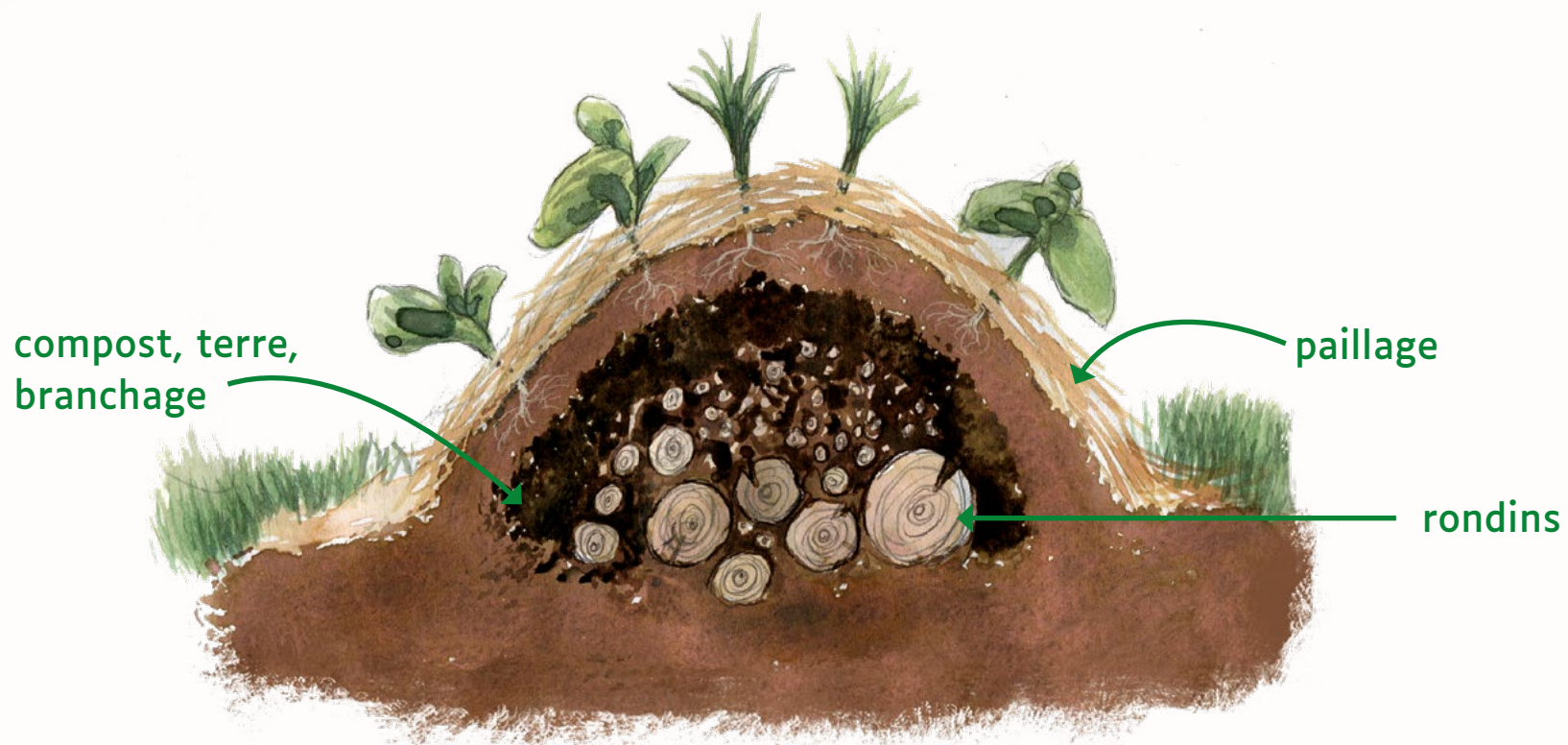
Ces déchets proviennent de notre cuisine ou de notre jardin (épluchures, tontes ...).

Les **ravageurs** sont les animaux qui mangent les plantes.



À chacun son potager

La butte de culture



La **butte de culture** est une technique utile sur des terrains peu ou pas **fertiles**. La technique la plus utilisée est la butte forestière.

Pour qui ?

Les jardiniers amateurs.

Les personnes qui partagent un jardin avec d'autres jardiniers.

Où ?

- Jardins de haute montagne
- Terrains trop humides
- Climats secs
- Sols peu fertiles

Une butte de culture, c'est fait comment ?

- Creusez un trou dans la terre mesurant 30 centimètres.
- Dans le trou, mettez des rondins de bois et des branchages.
- Mettez aussi du gazon ou du **compost** par dessus.
- Recouvrez de terre.
- Pour finir la butte, mettez de la paille sur le dessus.
- Le bois va pourrir.
- Le bois se décompose et donne beaucoup d'aliments à la terre.

La butte de culture, c'est bien pour :

- accélérer le réchauffement du sol,
- rendre l'arrosage plus facile,
- développer les racines des plantes,
- éviter les pertes en eau.

La butte de culture, c'est moins bien parce que :

- son installation demande beaucoup de travail,
- il faut beaucoup de bois morts,
- il faut beaucoup d'**amendements**,
- il faut faire attention à la rotation des cultures.

Un **sol fertile** est une terre qui donne beaucoup de légumes.

Le **compost** est un mélange de différents déchets.

Ces déchets proviennent de notre cuisine ou de notre jardin (épluchures, tontes ...).

Les **amendements** sont les éléments ajoutés au sol pour qu'il donne plus de légumes.

Le compost et le fumier sont des amendements.



À chacun son potager

Psychopot' : quel potager êtes-vous ?



JEU. Psychopot' : quel potager êtes-vous ?



**Vous voulez savoir
quel potager est fait pour vous ?**

Rendez-vous à ce panneau pour jouer :

Voici la consigne :

Répondez aux questions.

Comptez le nombre de **a**, **b**, **c** que vous obtenez.

Venez vérifier la réponse ci-dessous :

Psychopot'
Quel potager êtes-vous ?

Vous voulez savoir quel potager est fait pour vous ? Faites le test !
Après chaque question, comptez le nombre de a, b et c que vous avez obtenu. Puis reportez-vous à la dernière page pour connaître le résultat.

1- Vous vivez dans ? a. Une maison avec un grand jardin à la campagne b. Une maison avec un jardin moyen en ville c. Une maison ou un appartement avec un petit jardin, une terrasse, un balcon ou un rebord de fenêtre à fleurir	4- À choisir, quelle est l'activité que vous préférez pratiquer au potager ? a. Enlever les mauvaises herbes b. Préparer des purins, des tisanes pour améliorer votre sol c. Arroser vos plantes
2- Dans votre potager, êtes-vous prêt à y travailler ? a. Tous les jours ou presque car c'est votre passion b. Au moins 3 fois par semaine car vous avez d'autres activités à côté qui vous demandent également du temps c. 1 fois par semaine car vous ne savez plus où donner de la tête, vous êtes débordé	5- Vous diriez que vous êtes plutôt un jardinier : a. Expert : vous avez déjà un potager chez vous et vous avez beaucoup de connaissances sur le sujet b. Amateur : vous avez déjà pratiqué le jardinage et vous avez quelques notions c. Débutant : vous n'avez jamais ou quasiment jamais jardiné de votre vie mais vous avez envie d'essayer
3- Vous préférez manger ? a. Haricot vert, betterave rouge, céleri-rave b. Potiron, courgette, poireau c. Fraise, radis, aromatique	



Si vous avez
un maximum de **a**,
faites **un potager
en pleine terre**.



Si vous avez un
maximum **b**,
faites **une butte
dans votre potager**.



Si vous avez un
maximum **c**,
faites **un potager
vertical**.

Les mots : purins, céleri-rave et aromatique sont utilisés sur le panneau jeu.
Retrouvez leurs définitions ici :

Le **purin** est une préparation fabriquée à partir de plantes pour rendre le sol plus fertile.

Le **céleri-rave** est une variété de céleri. Nous mangeons sa racine.

Les **aromatiques** sont des plantes utilisées en cuisine.

Elles donnent du goût au plat.

La ciboulette et la menthe sont des plantes aromatiques.



Le potager vertueux

Tout se recycle au potager :
l'eau, la terre, les déchets verts, les végétaux, les graines,
les matériaux et même les mauvaises herbes.
Tout est utile pour faire pousser de beaux légumes.



Boucler la boucle

Bien organisé, votre potager peut vous apporter
ce qu'il faut pour nourrir vos plantes, les soigner et les multiplier.

Soigner : les plantes guérisseuses

La consoude, la prêle, la **fougère**,
l'ortie vous aident à soigner
et nourrir vos plantes.
Installez-les dans un coin de votre potager.

Nourrir : le compost

est un mélange
de différents déchets.
(épluchures, tontes ...).
Une fois compostés,
les déchets forment du terreau.
Le terreau est utile au potager.
Faire du compost c'est moins
de déchets dans la poubelle.



Nourrir : les engrais verts

La **phacélie** est une plante cultivée
pour améliorer votre sol.
Elle pousse très serré,
les mauvaises herbes ne peuvent pas pousser.
Les abeilles adorent ses fleurs.
Quand elle meurt elle nourrit le sol.
La phacélie est un **engrais vert**.
Il en existe d'autres : le sarrasin, la moutarde ...

Multiplier : les graines

Vous trouvez vos tomates excellentes.
Vous avez envie de semer à nouveau
cette espèce de tomate l'année prochaine.
Récoltez et faites sécher les graines
de vos plus belles tomates
ou de vos salades et haricots ...



Le potager vertueux

le potager perpétuel

Le potager perpétuel donne des légumes toute l'année.
Les légumes et les aromatiques **vivaces** du potager vivent plusieurs années.
Ils se mettent au repos l'hiver.
Ils ressortent de terre au printemps.



Le potager du gourmand
Beaucoup de légumes se mettent en repos dès qu'il fait froid, mais d'autres continuent à pousser toute l'année : c'est le cas de la **roquette** vivace, du poireau perpétuel, ou de la ciboule de Chine.



Le potager du paresseux
Ces légumes et aromatiques demandent peu de soins et d'entretien. Leurs racines sont très développées. Ils sont donc plus résistants. C'est le cas par exemple du **romarin**.



Le potager du généreux
Certaines plantes se multiplient. C'est le cas par exemple de l'**artichaut**. On peut replanter plus loin les jeunes plantes. Les donner ou les échanger est un bon moyen de les faire connaître.



Le potager du curieux
Les plantes peuvent venir d'autres pays, ou ne sont plus utilisées depuis longtemps, comme par exemple la **livèche**. Pourtant elles sont très bonnes au goût et pour la santé.



Le potager du radin
Les légumes vivaces produisent pendant plusieurs années. Pas besoin d'acheter de nouvelles graines ! C'est le cas par exemple du **poireau perpétuel** ou du chou d'Aubanton.



Le potager de l'artiste
Certaines plantes sont aussi belles que bonnes. Leurs fleurs nombreuses et colorées embellissent le potager. Elles attirent les insectes. C'est le cas par exemple de la **lavande**.



Le potager pour tous
Il n'est pas nécessaire d'avoir un terrain pour faire un potager. On peut cultiver du **basilic** par exemple, dans des pots ou sur son balcon. C'est facile, peu coûteux et la récolte est rapide.

JEU. Magic-purin

Rendez-vous à ce panneau pour jouer :

Voici la consigne :

Le purin d'ortie est comme une potion magique !
Vous devez retrouver la recette.
Placez les éléments au bon endroit.
Une fois terminé, vérifiez votre réponse
Soulevez le clapet « Réponse ». (Replacer les actions dans la liste des éléments.)

Magic'Purin

La potion magique pour faire grandir les plantes est le purin d'ortie ! Pour nous aider à reconstituer la recette, placez les éléments au bon endroit. Une fois terminé, vérifiez votre réponse en soulevant le clapet « Réponse ». Merci de replacer les éléments dans la liste des éléments.

1

2

3

4

5

1. lig d'orties, de préférence jeunes, juste avant qu'elle ne fleurissent.

2. finement les branches d'orties pour qu'elles libèrent le plus rapidement possible les éléments essentiels pour fabriquer un bon purin.

3. les orties hachées avec de l'eau dans un récipient non métallique.

4. le récipient dans un endroit à l'ombre dont la température est comprise entre 18 et 25°C pendant 7 à 8 jours. Et rincer le purin avec de l'eau avant de l'utiliser !

5. lorsque des bulles ou une pellicule blanchâtre apparaissent à la surface. Mettre votre purin en bouteille, diluez-le et pulvérisez-le sur vos plantes ! Effet garanti !

REPOSES

1

2

3

4

5

