



Chemins du patrimoine

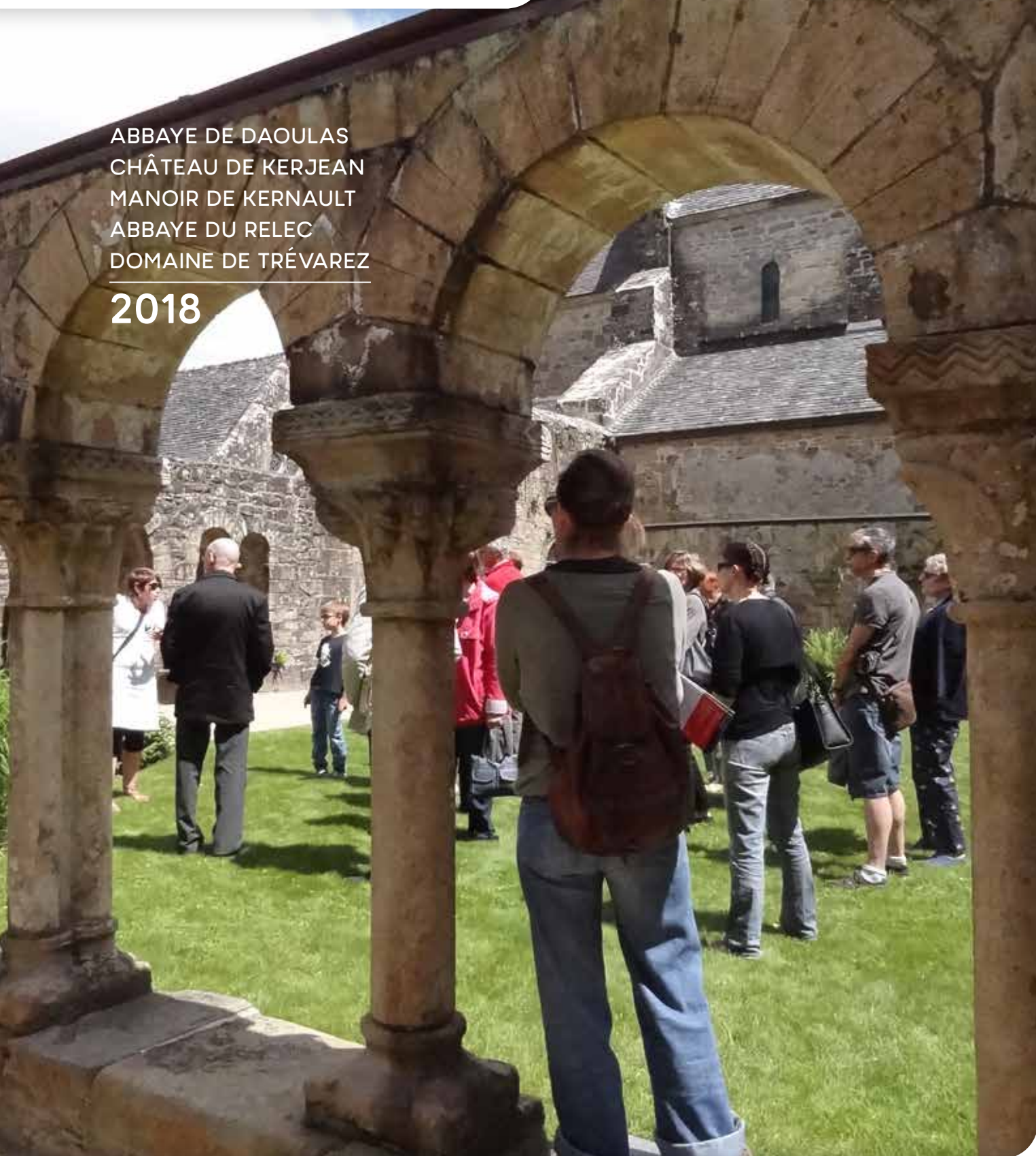
EN FINISTÈRE

TOUT
commence
en FINISTÈRE

BILAN D'ACTIVITÉ

ABBAYE DE DAOULAS
CHÂTEAU DE KERJEAN
MANOIR DE KERNAULT
ABBAYE DU RELEC
DOMAINE DE TRÉVAREZ

2018



Membres du Conseil d'administration au 31 décembre 2018 :

Nathalie Sarrabezolles, présidente du Conseil départemental,
Marc Labbey, vice-président du Conseil départemental
et président de *Chemins du patrimoine en Finistère*,
Solange Creignou, vice-présidente du Conseil départemental,
Marie Gueye, vice-présidente du Conseil départemental,
Françoise Péron, vice-présidente du Conseil départemental,
Elisabeth Guillerme, conseillère départementale
Anne Maréchal, conseillère départementale,
Yvan Moullec, conseiller départemental,
Monique Porcher, conseillère départementale,
Franck Respriget, conseiller départemental,
Jean-Claude Gouiffes, maire de Saint-Goazec,
Marie-Claire Henaff, maire de Saint-Vougay,
Jean-Claude Le Tyrant, maire de Daoulas,
Sébastien Marie, maire de Plounéour-Menez,
Bernard Pelleter, maire de Mellac,
Denise Balloas, personne qualifiée,
Fanch Postic, personne qualifiée,
Jean-Noël Stephan, personne qualifiée,
Gwenaëlle Foëon, administratrice représentante du personnel,
François Tessari, administrateur représentant du personnel.

Direction générale : Philippe Ifri

Coordination et rédaction : Anne Dupont et Pauline Le Navenec

Avec les contributions de : Delphine Carton, Marianne Dilasser, Vincent Gragnic,
Béatrice Guillon, Erwan Guiriec, Philippe Ifri, Marc Labbey, Christelle Le Gal,
Lise Castello-Feillet, Noémie Blanc-Garin, Sandrine Le Moigne-Cariou, Lucile Morvan,
Pascale Quéré, Claire Prijac, Zoriana Raymond, Pascale Vieu.

Crédits photographiques : CDP29, Dominique Vérité, Éric Legret

Conception maquette et mise en page : Lucie Hamon

L'Abbaye de Daoulas, le Manoir de Kernault, l'Abbaye du Relec et le Domaine de Trévarez sont des propriétés du département du Finistère.
Le Château de Kerjean est une propriété de l'État.

L'Établissement public de coopération culturelle (EPCC) Chemins du patrimoine en Finistère a été créé
à l'initiative du Conseil départemental du Finistère qui est son principal financeur.

PRÉFACE



Marc Labbey

Vice-président du Conseil
départemental du Finistère

Président du conseil
d'administration de
*Chemins du patrimoine
en Finistère*

Le bilan de l'année 2018, en dépit d'un léger fléchissement de la fréquentation, a permis de mesurer avec satisfaction la solidité de l'Établissement public de coopération culturelle au travers de la qualité de son offre, de la compétence de ses équipes et de la fidélité de ses visiteurs. J'en veux pour preuve le partenariat avec le musée du Quai Branly-Jacques Chirac à l'Abbaye de Daoulas, les belles réalisations d'Éva Jospin au Domaine de Trévarez ou encore le Noël à Trévarez de l'artiste de la lumière Miguel Chevalier, qui ont été parmi les événements marquants et les plus courus de la programmation 2018.

Au fil des années, *Chemins du patrimoine en Finistère* a construit avec le soutien constant du Département, une relation riche avec les territoires. Les sites patrimoniaux ainsi mis en valeur sont non seulement des fiertés pour les habitants, mais aussi des facteurs d'attractivité et des moteurs de dynamisme pour les territoires.

Parmi la diversité des acteurs et des équipements culturels, le patrimoine occupe une place à la fois singulière et exigeante. La dimension *Monument historique* impose aux propriétaires des efforts constants et coûteux en matière de conservation et de restauration, en outre ces monuments souvent inscrits dans des parcs ou des jardins mobilisent pour leur entretien une main d'œuvre conséquente. Il convient d'y ajouter une programmation annuelle d'expositions, de festivals ou de spectacles et leur médiation qui amplifie l'attrait des sites eux-mêmes. Le résultat en est une contribution précieuse à la vie des territoires et à leur développement et, au regard des moyens et de la proximité nécessaires, l'échelle départementale s'avère plus que jamais pertinente.

Eu égard à sa volonté de promouvoir une culture pour tous mais aussi avec tous, le département du Finistère assume pleinement cet héritage et ces efforts. Mieux même, il revendique cette compétence culturelle pour la placer au cœur des politiques de solidarité. La création de l'Établissement public de coopération culturelle au milieu des années 2000, celle du Groupement d'intérêt public *Musées de territoires finistériens* en 2016 puis, cette année 2018, l'adossement de ce dernier à l'EPCC, disent parfaitement l'inventivité qui caractérise si bien notre département. Ces innovations sont les contributions indispensables au renouvellement du service public.

INTRODUCTION



Philippe Ifri
Directeur général

Si la fréquentation de l'année 2018 a été légèrement en baisse par rapport à 2017, l'année écoulée n'en a pas moins fourni de forts motifs de satisfaction. Le nombre de visiteurs ne constitue pas l'alpha et l'oméga à l'aune desquels doit se mesurer la performance d'un établissement culturel. Certaines actions à micro rayonnement pour des pensionnaires d'un EHPAD ou bien des jeunes d'un IME peuvent dire aussi la réussite d'une présence culturelle sur un territoire. Et puis, pour une programmation sans cesse renouvelée, pouvant parfois désorienter nos visiteurs, une certaine prise de risque s'impose dès lors que nous sommes résolument en mouvement.

L'exposition *Cheveux chéris* avec ses objets exceptionnels du musée du Quai Branly et sa scénographie lumineuse mettait aussi en valeur des collections des musées bretons. Peut-être les visiteurs ont-ils pu être un peu déroutés par le thème, regrettant - contrairement à l'exposition sur le thème de la peau présentée l'année précédente - l'absence de témoignages à même de renvoyer à des expériences personnelles.

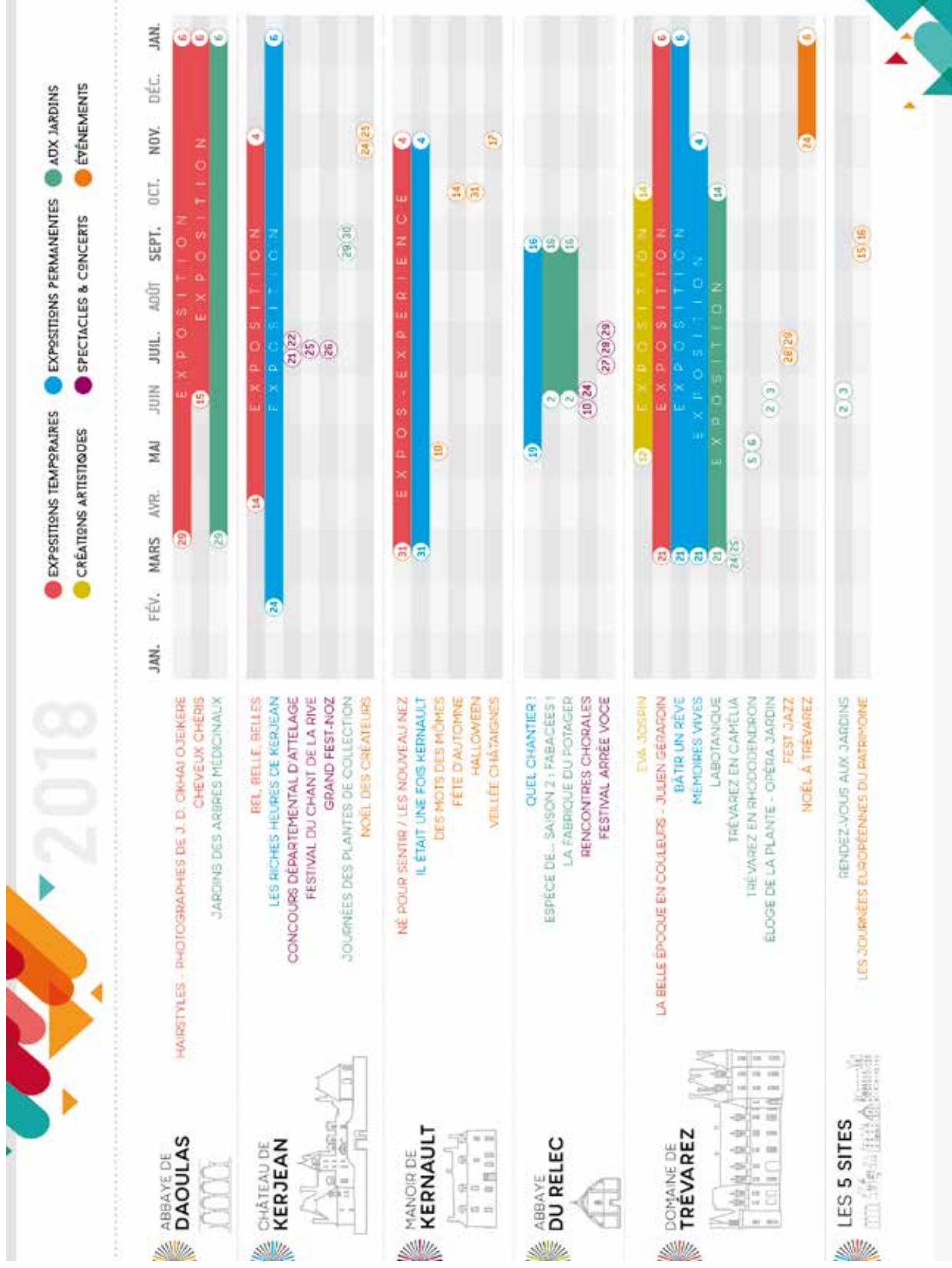
Les signatures et les noms prestigieux au final ne sont sans doute pas déterminants pour garantir la fidélité de nos visiteurs. Et si la présence de l'artiste Eva Jospin a coïncidé avec une forte actualité la concernant, le public a surtout été séduit par l'univers propre de l'artiste, en écho avec le parc de Trévaux, et la dimension vertigineuse de son travail. Succès qui a permis de rééquilibrer la fréquentation du Domaine par rapport à celle de fin d'année. Avec Miguel Chevalier artiste invité pour *Noël à Trévaux*, nous avons imaginé une proposition plus cohérente, confiée à une direction artistique unique pour la présentation dans les écuries, les illuminations dans le parc et sur le château et l'exposition contributive.

La fidélisation de nos visiteurs passe par une double exigence de qualité formelle et - paradoxalement - d'inattendu, avec des propositions construites autour de thématiques cohérentes et repérées. Au fil des ans, les visiteurs perçoivent globalement une personnalité spécifique pour l'établissement mais aussi pour chacun des sites en particulier.

Sans doute, attendons-nous plus de ceux que nous nous plaisons à nommer nos voisins. La réflexion engagée sur le bénévolat dans le cadre de l'année de l'engagement associatif du département ou bien encore le lancement de la réflexion participative menée pour le moulin de l'Abbaye du Relec permettent d'inventer un rapport différent à la culture, aux savoirs ou au patrimoine. Facteur de cohésion, la culture produit du commun, on peut aussi légitimement penser que davantage de commun fabrique aussi de la culture.

Au cœur des métiers de *Chemins du patrimoine en Finistère*, la production d'expositions, la médiation vers tous les publics et d'une manière générale la gestion d'équipement culturel sont partagées avec les musées. Ainsi de manière évidente et pertinente, l'EPCC est apparu comme une ressource pour le Groupement d'intérêt public *Musées de territoires finistériens*, créé par le Département. Ainsi en 2018, cette forme inédite de mutualisation a vu sa mise en œuvre effective. Le premier bilan tiré de cet adossement du GIP à l'EPCC pour les principales fonctions support est déjà positif de part et d'autre.

Chemins du patrimoine en Finistère change, visiblement parce que nos cinq sites s'enrichissent d'offres nouvelles mais aussi plus subtilement grâce à l'approfondissement de nos savoir-faire et de nos métiers. Ainsi l'avenir de l'établissement se dessine plus heureux encore, et ce, grâce à la confiance sans faille et le soutien continu du Conseil départemental du Finistère. C'est la clé des politiques publiques réussies.



SOMMAIRE

LE RAYONNEMENT ET L'ATTRACTIVITÉ DU TERRITOIRE : LES EXPOSITIONS TEMPORAIRES	8
<i>Bel, Belle, Belles, la beauté à la renaissance</i> au Château de Kerjean	9
<i>Cheveux chéris, frivolité et trophées</i> à l'Abbaye de Daoulas	11
<i>Né pour sentir</i> au Manoir de Kernault	13
<i>Regard d'artiste : Eva Jospin</i> au Domaine de Trévarez	14
<i>Noël à Trévarez : Miguel Chevalier – D'un rêve à l'autre</i> au Domaine de Trévarez	16
LES RELATIONS AVEC LES PUBLICS	18
Les journées gratuites	19
LA COOPÉRATION	22
Avec les territoires	23
• le projet de réhabilitation du Moulin du Relec : la concertation	23
• les spectacles et concerts	27
• les partenariats avec les festivals et acteurs locaux	31
Avec le conseil départemental	33
• la coopération Finistère-Cornouailles britannique : les parcs et jardins et le bénévolat	33
Les comités de territoire	37
EPCC SOLIDAIRE	38
Noël à Trévarez : une exposition participative	39
À Trévarez, une marche solidaire au profit du Téléthon	40
Dans les parcs et jardins : Études et chantiers	40
"Des photos et des mots" à l'Abbaye de Daoulas	41
EPCC RESSOURCE	44
GIP Musées de territoires Finistérien	45
Le congrès international du Camellia et l'accueil du précongrès au Domaine de Trévarez	46
L'ingénierie culturelle	47
LA DIVERSITÉ NATURELLE, LA CONSERVATION ET LA VALORISATION DES ESPACES NATURELS	50
Un label rouge « Camélia » au Domaine de Trévarez	51
Le renouvellement du Label « Jardin Remarquable »	52
Natura 2000 : La lutte des plantes invasives	53
Les expositions aux jardins	54
Les salons des plantes et la programmation aux jardins en images	58
LE MANDAT DE TRAVAUX	60
La mise aux normes des locaux de travail et l'amélioration des conditions de travail des personnels	61
La mise en conformité des établissements recevant du public (ERP)	62
Les services aux publics et l'amélioration de l'offre	62
LES MANDATS D'AMÉNAGEMENT	64
Modernisation et développement culturel de l'Abbaye du Relec	65
LE BILAN SOCIAL	68
Bilan social	69
Sécurité : la sécurité routière	75
2018 EN CHIFFRES	76
La fréquentation	77
Les recettes propres	80
État budgétaire au 31/12/2018	83
2018 EN IMAGES	86

LE RAYONNEMENT ET L'ATTRACTIVITÉ DU TERRITOIRE : LES EXPOSITIONS TEMPORAIRES

En 2018, les cinq sites de *Chemins du patrimoine en Finistère* ont proposé des expositions thématiques, une nouvelle édition de « Regard d'artiste » consacrée à Eva Jospin ainsi que pour l'incontournable « Noël à Trévarez » un parcours artistique et lumineux de l'artiste Miguel Chevalier.

Au sein d'une offre culturelle variée, les expositions sont un temps particulier de la programmation culturelle de *Chemins du patrimoine en Finistère*. Proposées dans chacun des sites de l'établissement public, les expositions temporaires s'inscrivent dans le projet culturel de l'établissement comme le médium de prédilection du projet culturel. Le temps plus ou moins long d'une telle offre culturelle, le choix des sujets traités en prise avec notre monde actuel ou l'appréhension contemporaine du patrimoine lorsqu'il s'agit d'un projet artistique et les choix de mise en exposition contribuent à lui donner une existence évolutive.

Avec « Regard d'artiste », *Chemins du patrimoine en Finistère* présente des interventions artistiques explorant cette naturelle ouverture contemporaine du patrimoine. Par l'intermédiation de l'histoire, de l'architecture ou du paysage, les projets sont à la recherche d'un dialogue et d'une relation de sens avec le lieu. Les œuvres ainsi conçues pour les lieux agissent comme de véritables révélateurs de parts enfouies ou invisibles pour tout un chacun ; elles remodelent notre perception du patrimoine, comme pour avérer la pertinence et le bien-fondé de cet imposant héritage.



« Regard d'artiste : Eva Jospin » au Domaine de Trévarez

BEL, BELLE, BELLES LA BEAUTÉ À LA RENAISSANCE

CHÂTEAU DE KERJEAN

14 AVRIL > 4 NOVEMBRE 2018



FRÉQUENTATION
30 056 visiteur.euse.s

Selon l'historien Pierre Francastel (1900-1970), « Vénus a remplacé la Vierge dans la peinture de la Renaissance ». Quels sont les codes de la beauté à la Renaissance ? Un idéal existe-t-il ? Les hommes en sont-ils le modèle ? Comment les femmes de la noblesse se sont-elles approprié ce nouveau rapport esthétique - tant philosophique que physique ? La nouvelle exposition du Château de Kerjean s'est intéressée à la beauté à la Renaissance.

La Renaissance est une période où l'intérêt porté au corps apparaît de manière inédite : il est dénudé, observé, calibré... Ce phénomène s'explique en grande partie par la redécouverte de l'Antiquité, considérée comme un âge d'or de l'humanité. La représentation du corps humain devient alors une importante source d'inspiration pour les artistes et particulièrement les peintres.

Pour les contemporains de Léonard de Vinci, seules les proportions masculines sont idéales. Les femmes ont, elles, « une infériorité de corps ». Il s'agit là, comme le constate Albrecht Dürer, d'une importante opposition entre raisonnement théorique et réalité des sens. Les canons de beauté réelle restent toujours attachés aux femmes. Les femmes de pouvoir, Catherine de Médicis ou Caterina Sforza, incarnent une « nouvelle figure » féminine. Tant dans le soin de leur mise que dans leurs savoirs intellectuels, elles tendent à illustrer la synthèse du beau et du bien.



© CDP29

Pour permettre au public de mieux comprendre l'émergence d'un idéal de beauté au 16^e siècle et de faire le lien avec notre société, des œuvres contemporaines ponctuaient le parcours historique.

Exposition réalisée en partenariat avec le **Centre d'études supérieures de la Renaissance (UMR 7323)** – Université François-Rabelais de Tours / CNRS - et Passerelle Centre d'art contemporain, Brest



© CDP29



© CDP29

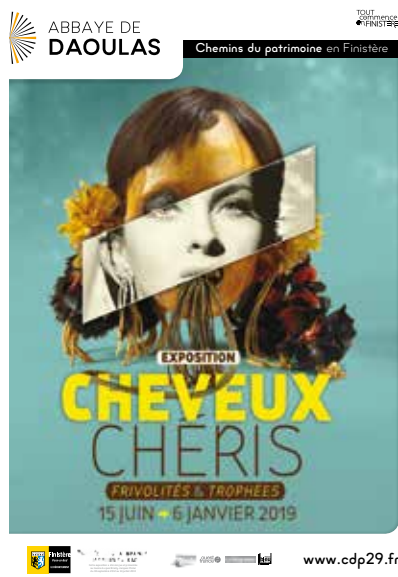


© CDP29

CHEVEUX CHÉRIS, FRIVOLITÉS ET TROPHÉES

ABBAYE DE DAOULAS

15 JUIN 2018 > 6 JANVIER 2019



★ MUSÉE DU QUAI BRANLY
JACQUES CHIRAC

FRÉQUENTATION
33 682 visiteur.euse.s

Au croisement de l'anthropologie, de l'histoire de l'art ancien et contemporain, de la mode et des mœurs, l'exposition « Cheveux chéris, frivolités et trophées » proposait diverses mises en scène et mises en œuvre sur le thème universel des cheveux.

Abordant l'idée que chacun donne de sa personnalité par la coiffure, elle se présente tout d'abord sous l'angle de la frivolité, des compétitions entre blonds/blondes, rousses et bruns, lisses et crépus... Comparant les coquetteries des Papous des Hautes Terres de Nouvelle Guinée ou des belles citadines africaines ou des Merveilleuses du Directoire, l'exposition avançait vers l'idée du matériau humain à modeler, à sculpter, support à la fois de savoir-faire, de la relativité de la beauté mais aussi objet de perte, symbole du temps qui passe et de la mort. Par leur usage nostalgique, les cheveux sont des supports de mémoire. Restes humains, reliques ils conservent un peu de l'aura et de l'énergie de leur propriétaire. Une large partie de l'exposition était consacrée à ces « mana » qui ont donné naissance, dans le monde, à de multiples objets dits « magiques » ou pour le moins dotés de pouvoirs que l'on s'approprie. La question du reste et du trophée était ainsi posée et plus largement du statut de certains « objets » campés aux frontières de l'horripilant et de l'insoutenable, interrogeant nos catégories à partir d'une expérience universelle.

Yves Le Fur, commissaire de l'exposition

Cette exposition a été conçue et présentée du 18 septembre 2012 au 14 juillet 2013 au musée du quai Branly-Jacques Chirac.



© CDP29



© CDP29

ÉVÉNEMENTS

« Cafés Philo » et « Philo grenadine » avec Yan Marchand, professeur de philosophie

Afin d'échanger et de croiser les idées dans une démarche de questionnement et d'exploration, l'Abbaye propose depuis 2017 une nouvelle formule, les « cafés philo » à destination des adultes et des enfants de 8 à 12 ans.



© CDP29

« Café philo », pour les adultes :

> le 2 décembre : « La chevelure est-elle un objet de pouvoir ? »

« Philo grenadine », pour les enfants :

> le 24 octobre : « Pourquoi je vais chez le coiffeur ? »

> le 21 novembre - « Cheveux courts, cheveux longs !
Fille ou garçon ? »

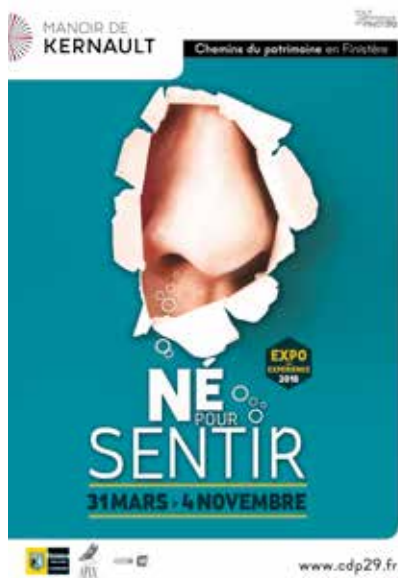


© CDP29

NÉ POUR SENTIR

MANOIR DE KERNAULT

31 MARS > 4 NOVEMBRE 2018



« C'est un roc ! c'est un pic ! c'est un cap ! Que dis-je, c'est un cap ? C'est une péninsule ! »

En 2018, le Manoir de Kernault reprenait à son compte cette tirade de Cyrano de Bergerac d'Edmond Rostand pour s'intéresser au nez, cet organe qui a le pouvoir de définir en partie notre rapport au monde...

Quelle est la physiologie du nez ? Comment est-il relié au cerveau pour nous permettre de sentir ? Comment fonctionne la communication olfactive des animaux sociaux ? Comment conçoit-on un parfum, un vin ? Comment ce sens peut-il raviver nos souvenirs avec autant d'acuité ? Ces questions et bien d'autres encore étaient abordées dans cette exposition essentiellement par l'expérimentation.

L'exposition « Né pour sentir » était complétée par une exposition spécialement conçue pour les enfants de 3 à 6 ans : « Les nouveaux nez ». Odeurs de la salle de bain, du goûter, des peluches et associations avec la vue et le toucher étaient explorés dans cet espace dédié aux petits.



LES 5 SENS

Un cycle sur les cinq sens, sous forme d'ateliers, était proposé avec pour objectif de maintenir les facultés sensorielles et de développer le bien-être et la confiance en soi et aussi de favoriser les liens sociaux.

FRÉQUENTATION

18 169 visiteur.euse.s

Ces deux expositions ont été conçues et produites par l'association Apex - www.apex-expo.be



© CDP29

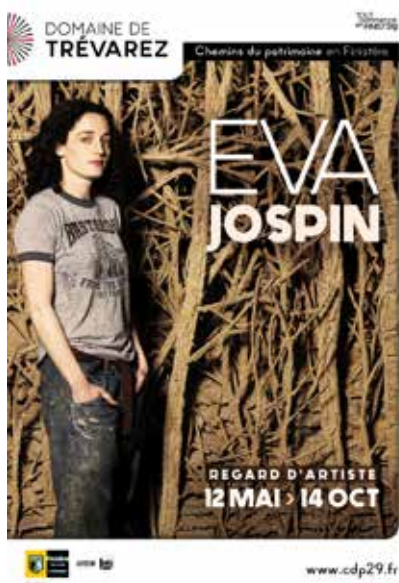


© CDP29

REGARD D'ARTISTE EVA JOSPIN

DOMAINE DE TRÉVAREZ : EXPOSITION

12 MAI > 14 OCTOBRE 2018



FRÉQUENTATION
39 645 visiteur.euse.s

Connue pour les forêts qu'elle sculpte patiemment et minutieusement dans du carton, l'artiste Eva Jospin présentait deux œuvres à Trévarez avec à la clé pour le visiteur une expérience visuelle et immersive : *Panorama*, une installation créée pour la cour carrée du Louvre en 2016, avait pris place au rez-de-chaussée des écuries ; et « une folie », pensée comme « une mise en scène où l'architecture et la nature s'entremêlent », avait trouvé place sur le site de la grande cascade, sous le belvédère. Entre les deux, une exposition répartie dans les salles du rez-de-chaussée des écuries dévoilait le travail graphique et revenait sur la pratique artistique de l'artiste au travers de vidéos.

Comme le décor d'un rêve longtemps oublié, les œuvres d'Eva Jospin sont d'une puissance évocatrice singulière. Seul face à ces forêts, le regardeur ne peut empêcher son esprit de divaguer. Il en est ainsi des forêts dans lesquelles on se perd, littéralement. L'ambiguïté de ces pièces inspirées par la peinture de paysage classique réside entre autres dans leur identité plurielle : à la fois tableau, sculpture, haut-relief... Regarder chaque nouvelle création de l'artiste est une expérience tout autant visuelle qu'immersive. Au-delà de cette expérience sensorielle, on peut également parler d'écran, sur lequel chacun est susceptible de projeter sa propre psyché, sa propre interprétation : la



© CDP29

© CDP29

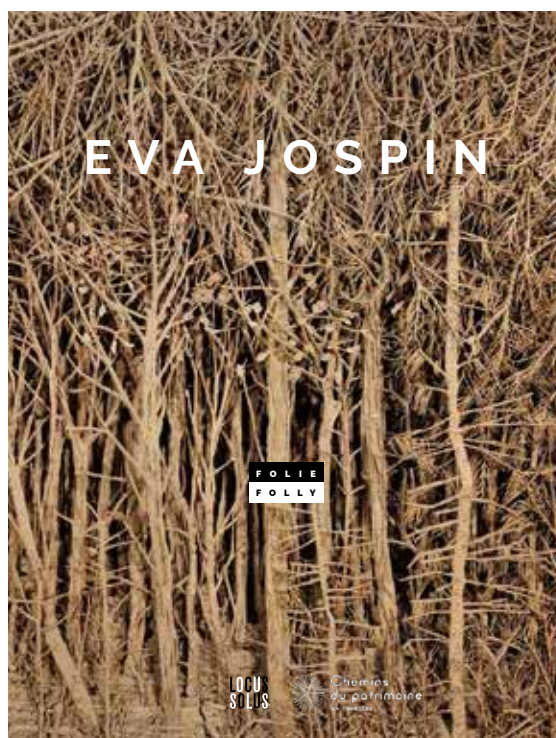


© CDP29

forêt n'est-elle pas le lieu de tous les possibles ? Une autre facette du travail d'Eva Jospin est de réveiller notre part d'enfance : face à ce corpus, nous sommes à la fois émerveillés et potentiellement inquiets. Cet émerveillement et cette inquiétude sont « une vision de soi face au monde ». Car faire face à une œuvre d'Eva Jospin, c'est faire l'expérience d'une certaine forme d'introspection tout autant qu'une façon d'être debout, pareillement spectateur qu'acteur du monde qui nous entoure. Eva Jospin travaille le carton, un matériau humble, pour concevoir volume et perspective. (...) Un long travail de découpage, d'assemblage et de superposition, lui permet en effet de ciseler des forêts denses et délicates, mystérieuses et apaisantes.

Daria de Beauvais, mars 2016

ÉDITION D'UN CATALOGUE EN PARTENARIAT AVEC
AVEC LES ÉDITIONS LOCUS SOLUS



NOËL À TRÉVAREZ : MIGUEL CHEVALIER - D'UN RÊVE À L'AUTRE

DOMAINE DE TRÉVAREZ

24 NOVEMBRE 2018 > 6 JANVIER 2019



UNE EXPOSITION

Le parcours artistique proposé par Miguel Chevalier explorait, sur un mode poétique et métaphorique, la question du lien entre nature et artifice. Il s'inscrivait dans la continuité d'une démarche initiée par Miguel Chevalier à la fin des années 90 qui prend appui sur l'observation du règne végétal et sa transposition imaginaire dans l'univers numérique.

Différentes créations de la série des *Fractal Flowers*, seconde génération de fleurs et jardins virtuels créés par l'artiste, illustraient la constance du désir d'appropriation de la nature par l'homme et la source intarissable qu'elle représente pour l'imaginaire. Ces fleurs nous plongeaient face à une nature intrigante en même temps qu'elles nous immergeaient dans un univers onirique et poétique. D'autres installations et œuvres lumineuses en mouvement, dont certaines inédites, jouaient sur la surprise et suscitaient l'émerveillement.

FRÉQUENTATION

54 226 visiteur.euse.s



© CDP29

EXPOSITION CONTRIBUTIVE

Un espace d'exposition de travaux réalisés par les publics était proposé (voir chapitre CDP29 Solidaire page 37).

FRÉQUENTATION

ANNÉES	FRÉQUENTATION	VARIATION N-1
2016-2017	55 623	38,60 %
2017-2018	62 566	12,48 %
2018-2019	54 226	-13,33 %



© CDP29



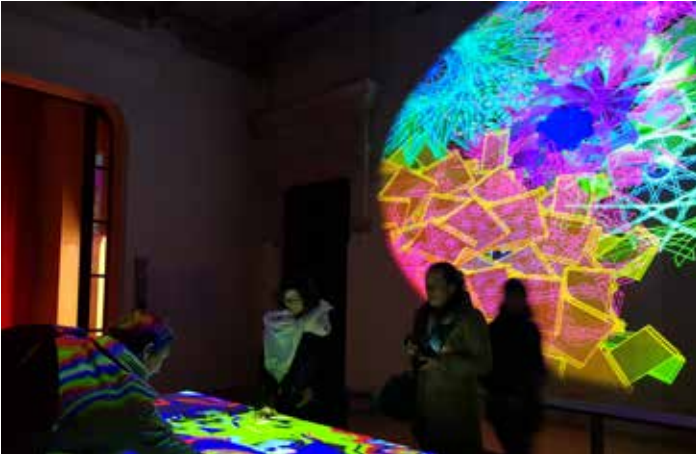
© CDP29



© CDP29



© CDP29



© CDP29



© CDP29



© CDP29



© CDP29



© CDP29



© CDP29

LES RELATIONS AVEC LES PUBLICS

Depuis 2009, l'établissement mène une politique des publics dont l'objectif principal est de permettre à chacun.e d'avoir accès à la culture. Cet objectif nous amène à être particulièrement attentifs à la qualité de l'accueil et à développer une programmation qui n'érige pas le savoir en valeur absolue. S'appuyant sur la conviction que chacun.e porte en soi une expérience singulière qui peut être mise à contribution au moment de la visite et que la diversité culturelle éclaire notre rapport au monde et est source de dialogue, nous proposons une médiation dans laquelle l'autonomie de chacun.e est valorisée. C'est pourquoi nous fournissons à nos visiteur.euse.s les outils de leur propre découverte *in situ* en provoquant des situations où ils.elles sont amené.e.s à construire et à exercer leur esprit critique. C'est pourquoi nous développons aussi depuis 2011 des formes de médiation humaine plus brèves et schématiques que celles que l'on trouve classiquement dans les lieux de patrimoine. Plutôt que de faire un long discours, dans lequel finit toujours par s'instaurer un rapport de « sachant » (le.la guide) s'adressant à des « non-sachant » (le.la visiteur.euse), nous encourageons plutôt chacun.e à participer. C'est aussi pourquoi nous avons choisi de nous adresser prioritairement aux familles et aux personnes qui souvent n'osent pas entrer dans les lieux comme les nôtres ; elles ont beaucoup à nous apprendre.



Journées européennes du patrimoine à l'Abbaye de Daoulas

© CDP29

LES JOURNÉES GRATUITES

Les journées gratuites sont l'occasion d'accueillir tous les visiteurs, dans l'objectif d'ouvrir grandes les portes de nos sites. Nous profitons de deux moments à l'échelle nationale pour permettre cette ouverture aussi bien en mettant en valeur les parcs et jardins que le patrimoine. Ces jours-là, nous accueillons des visiteurs qui ne visitent les sites qu'à cette occasion dans l'année. Des visites « flash » sont proposées, offrant aux visiteurs, qui viennent souvent en famille, des clés de compréhension leur permettant de continuer leur visite en plus grande autonomie.

LES JOURNÉES EUROPÉENNES DU PATRIMOINE

15 -16 SEPTEMBRE 2018

THÉMATIQUE 2018 : L'ART DU PARTAGE !

La nouvelle édition des Journées européennes du patrimoine avait pour thème « L'art du partage ». Des animations étaient proposées au public pour vivre et découvrir, sous un nouveau jour, l'histoire et la richesse patrimoniale de nos cinq sites. Jardins, monuments, expositions, visites... autant d'activités et de plaisirs tout au long du week-end en famille, accompagnés et même en solo.

Les cinq sites de *Chemins du patrimoine en Finistère* – l'Abbaye de Daoulas, le Manoir de Kernault, l'Abbaye du Relec, le Domaine de Trévarez et le Château de Kerjean – étaient ouverts gratuitement pour ces deux jours. Les animations proposées à cette occasion étaient, elles aussi, gratuites et sans réservation, sauf exception.



© CDP29

FRÉQUENTATION DES JOURNÉES EUROPÉENNES DU PATRIMOINE

FRÉQUENTATION 2018	15/09	16/09	TOTAL
Abbaye de Daoulas	625	1 433	2 058
Château de Kerjean	643	1 767	2 410
Manoir de Kernault	271	634	905
Abbaye du Relec	95	237	332
Domaine de Trévarez	1 171	2 846	4 017
TOTAL CDP29	2 805	6 917	9 722

LES RENDEZ-VOUS AUX JARDINS

2-3 JUIN 2018

THÉMATIQUE 2018 : L'EUROPE DES JARDINS !

La nouvelle édition des Rendez-vous aux jardins, qui se déroulait en 2018 les 2 et 3 juin, avait pour thème L'Europe des jardins. Les visiteurs.euse.s pouvaient découvrir gratuitement les parcs, jardins et expositions de l'Abbaye de Daoulas, du Domaine de Trévarez, du Château de Kerjean, du Manoir de Kernault et de l'Abbaye du Relec.

Au Domaine de Trévarez un Opéra jardin *Éloge de la plante* de Jean-Luc Hervé, avec Jeanne Crouaud, soprano, était proposé par l'ensemble Sillages, dans la clairière aux camélias. Chaque représentation (deux par jour) de ce concert-installation pour chant et dispositif acousmatique (haut-parleurs dissimulés dans la végétation) était précédée d'une visite accompagnée du domaine.



FRÉQUENTATION DES RENDEZ-VOUS AUX JARDINS

FRÉQUENTATION 2018	2/06	3/06	TOTAL
Abbaye de Daoulas	254	662	916
Château de Kerjean	102	205	307
Manoir de Kernault	92	190	282
Abbaye du Relec	150	164	314
Domaine de Trévarez	485	1 074	1 559
TOTAL CDP29	1 083	2 295	3 378



© CDP29



© DEROUX Henri-Pierre

Opéra jardin de Jean-Luc Hervé avec Jeanne Crousaud au Domaine de Trévarez

I LA COOPÉRATION

La coopération s'impose aux EPCC à plusieurs niveaux. Statutairement d'abord, *Chemins du patrimoine en Finistère* est le fruit de la coopération du département du Finistère avec les cinq communes d'implantation des sites ; à l'avenir cette coopération pourra s'élargir à d'autres collectivités publiques comme les EPCI appelés à jouer un rôle croissant dans le développement touristique et culturel.

La coopération est aussi la voie d'avenir pour rénover l'action publique dans le domaine culturel, avec le levier de la mutualisation mais pas seulement.

Seule la coopération, articulée entre les différentes échelles de territoires, peut permettre le développement de projets publics répondant à la diversité des enjeux économiques, sociaux, culturels. Seule la coopération permet de construire un système de références pour les interventions publiques en général, en faveur de la culture en particulier. Elle est une modalité permettant de définir le partage de compétences dans un système plus global de gouvernance, entre les collectivités publiques, avec ou sans la société civile [dont les professionnels].

Seule la coopération offre ce lieu d'hospitalité aux échanges et au débat contradictoire. Elle seule permet d'accéder à une maturité collective qui dépasse les intérêts personnels, catégoriels, identitaires. En permettant d'aborder la création, le développement culturel et artistique comme vecteur de développement et d'aménagement, et non pas seulement en tant qu'objet de politiques sectorielles, l'établissement public de coopération culturelle donne des points de repère à la puissance publique comme aux professionnels des secteurs créatifs ; il représente une avancée significative dans le pilotage stratégique et collectif des politiques publiques de la culture. La plus-value institutionnelle et fonctionnelle qu'il apporte en termes de coopération et de gouvernance permet de mobiliser les énergies et libérer les intelligences.



Le Grand Fest Noz au Château de Kerjean

AVEC LES TERRITOIRES

LE PROJET DE RÉHABILITATION DU MOULIN DE L'ABBAYE DU RELEC : LA CONCERTATION

Inscrire la participation des habitant.e.s du territoire dans la programmation culturelle et la vie des sites est un travail de fond, qui demande du temps et une méthodologie expérimentale, toujours en mouvement, en s'appuyant sur les acteurs du territoire. Permettre l'expression des habitant.e.s pour qu'ils.elles s'approprient ou se réapproprient leur patrimoine est un enjeu en direction des publics finistériens. Cet enjeu est toujours au cœur du Projet départemental (2015-2017) qui constitue une feuille de route pour *Chemins du patrimoine en Finistère*.

LE MOULIN DU RELEC ET SON HISTOIRE

En 2015, le moulin en ruine, présent au bout de la chaussée de l'étang en limite de propriété, a fait l'objet d'une proposition de rachat par un particulier. *Chemins du patrimoine en Finistère*, dans le cadre de sa réflexion sur le projet de site, a la volonté de garder ce moulin en gestion afin de conserver l'unité patrimoniale du site. Une réflexion a donc été entamée pour la rénovation du moulin, avec le Conseil départemental, en deux phases :

Phase 1 : Installation d'une turbine hydroélectrique au moulin pour la production d'énergie en auto-consommation pour les bâtiments du site du Relec en cours de rénovation.

Phase 2 : La rénovation complète du bâtiment, dont l'utilisation est réfléchie en concertation avec les acteurs du territoire (associations, habitant.e.s, élu.e.s et collectivités territoriales).



Dans le cadre de son projet culturel, une méthodologie de concertation a en effet été choisie par *Chemins du patrimoine en Finistère*, dans une volonté de coopération approfondie avec les acteurs des territoires autour des sites dont il assure la gestion. *Chemins du patrimoine en Finistère* a alors sollicité l'ADESS du Pays de Morlaix afin de l'accompagner dans cette démarche de concertation.

LA CONCERTATION

En février 2018, une invitation a donc été lancée. Une trentaine de participant.e.s a répondu présente.s : élu.e.s, habitantes et habitants, associations, représentantes et représentants de collectivités locales, salarié.e.s et membres du Conseil d'administration de *Chemins du patrimoine en Finistère*... L'objectif était qu'ils expriment leurs souhaits de valorisation du moulin : "leur rêve de moulin" ! Dans une démarche participative, des techniques et des outils d'animation faisant la part belle à l'expression libre ont été utilisés en toute convivialité.

Les grands thèmes dégagés lors de la première plénière en février 2018 étaient :

- > La convivialité,
- > La pédagogie et la transmission,
- > La transition écologique et solidaire.

Une deuxième plénière a été organisée en mai 2018, qui a permis la constitution de groupes de travail autour des thèmes dégagés précédemment. Le nombre de participant.e.s était sensiblement le même qu'au mois de février. Éliane Le Duff, coordinatrice à l'ADESS du Pays de Morlaix a témoigné du caractère exceptionnel du nombre de participant.e.s et de leur dynamisme.

Suite à ces ateliers, un programme sera écrit par l'équipe de *Chemins du patrimoine en Finistère*. Il définira les espaces et leurs fonctions afin de choisir un maître d'œuvre qui réalisera le projet : il s'agira donc d'avancer sur les propositions pour permettre l'écriture de ce programme.

CALENDRIER DU PROJET DU MOULIN

- > **27 mars 2019** : restitution de la concertation, constitution des groupes de travail, méthodologie et calendrier
- > **Avril / Octobre** : groupes de travail sur le programme de réhabilitation
- > **Novembre** : restitution de la concertation sur le programme de réhabilitation
- > **Novembre 2019 / Février 2020** : rédaction du programme par *Chemins du patrimoine en Finistère*
- > **Courant février 2020** : restitution du programme de réhabilitation du moulin



LE COLLÈGE DE BEG AVEL CARHAIX AU DOMAINE DE TRÉVAREZ

À l'initiative de 2 enseignants, un professeur d'histoire-géographie et une professeure de français, et poursuivant une première expérience initiée sur l'année scolaire 2016-2017, quelques 80 élèves de Troisième du collège public Beg Avel de Carhaix-Plouguer se sont inspirés du Domaine de Trévarez pour produire un travail personnel interdisciplinaire, dont l'évaluation comptait pour leur Brevet.

Une première visite accompagnée des médiatrices du site a été programmée en octobre 2017 afin de leur donner matière à réfléchir à une création littéraire ou plastique se basant sur l'histoire du lieu. Une seconde visite libre au printemps 2018 a permis aux élèves de finaliser leur projet individuel développé durant les mois précédents au collège, orientés par leurs enseignants et parfois l'équipe du Domaine de Trévarez à disposition pour répondre à certaines questions précises.

Les travaux de quelques élèves volontaires ont été exposés au château lors des Journées européennes du patrimoine en septembre de la rentrée scolaire suivant : quelques élèves, au lycée désormais, se sont prêtés au jeu de la médiation en présentant leur création au public présent nombreux ces jours-là. Journaux intimes d'une domestique à la Belle Époque, peintures abstraites du château et des floraisons du parc, dossiers top secrets datant de la Seconde Guerre mondiale... : les élèves n'ont pas manqué d'inspiration.



© CDP29

EXPOSITION « ARMÉES DE TERRES »

Reprise de l'exposition « Armée des Terres, le Cloître-Pleyben et le centre Finistère dans la guerre 14-18 » présentée en 2008 au château de Trévarez. Du 22 octobre au 3 novembre 2018, une dizaine de panneaux de l'exposition d'origine a été exposée dans la salle des fêtes de la mairie.

Dans le cadre du 100^e anniversaire de la fin de la Première Guerre mondiale, le Cloître-Pleyben exposait une partie de l'exposition présentée en 2008 au Domaine de Trévarez : « Armée des terres – Le Cloître-Pleyben et le Centre Finistère dans la guerre 14-18 ».

En août 1914, le tocsin sonne l'ordre de la mobilisation générale en France. En Bretagne comme ailleurs, les paysans quittent famille, femme, enfants. Ils laissent leur ferme et les travaux de moisson pour défendre leur pays. La guerre est annoncée courte et rapide... Durant plus de quatre années de guerre, dans le monde sont mobilisés 65 millions d'hommes. La Grande Guerre fait 31 millions de victimes dont 9 millions de morts et 6 millions d'invalides. En France, 8 millions d'hommes sont engagés, 1,4 million meurent ou disparaissent, soit 10 % de la population active française. En Bretagne, ce sont environ 130 000 hommes qui ne reviennent pas.

L'exposition présentée en 2018 au Cloître-Pleyben, reprenait une partie des éléments montrée en 2008 au Château de Trévarez. Présentée sous la forme de 14 panneaux, l'exposition dressait un tableau de la vie quotidienne des poilus au front et de leurs familles restées à l'arrière en s'appuyant sur les courriers d'un poilu du Cloître-Pleyben.



© CDP29



© CDP29

LES SPECTACLES ET CONCERTS

LES RENCONTRES CHORALES ABBAYE DU RELEC

24 JUIN 2018



FRÉQUENTATION
183 spectateur.rice.s

Les rencontres chorales invitent chaque année des chorales amateurs du Finistère à venir chanter dans l'abbatiale et proposer des ateliers dans les jardins. Langage musical, écoute, rythmique, gestuelle, improvisation étaient au programme de cette Rencontre chorale, orchestrée par un passionné de musique et de chant, Grégoire Jandin, chef de chœur A Cappello & A Piacere (Morlaix).

Le public pouvait participer à la création d'un Mandala sonore ! Création vocale et participative à l'intérieur d'un cercle où chacun pouvait apporter sa part de créativité. Après une journée autour du Mandala, Grégoire Jandin proposait un concert en deux parties avec le chœur féminin A Piacere et l'ensemble mixte A Cappello : un programme profane puis de chants sacrés était accompagné par Michem cocheril, organiste finistérien bien connu.



Grégoire Jandin, chef de chœur

LE FESTIVAL ARRÉE VOCE

ABBAYE DU RELEC

27 - 29 JUILLET 2018



FRÉQUENTATION
366 spectateur.rice.s

L'Abbaye du Relec organisait la 12^e édition du festival Arrée Voce au cœur des Monts d'Arrée. Le temps d'un week-end, ce lieu unique, d'une grande richesse patrimoniale et naturelle, invitait à découvrir les traditions chantées du monde entier. De bon matin, au bord de l'étang, le midi autour d'un repas champêtre ou en soirée dans l'abbatiale, les spectateurs étaient venus profiter d'un moment convivial et de la quiétude des lieux pour écouter différentes traditions vocales du monde.

UN CONCENTRÉ DE CONVIVIALITÉ ET DE RENCONTRES

Pour cette édition, le festival explorait de nouvelles traditions. Les chants polyphoniques des Géorgiens de Didgori, les chants courtois de la japonaise Etsuko Chida, les ballades folk-trad de Mar'Na et les chants puissants de Turquie du trio Fourniau/Lopez. Sans oublier évidemment les multiples facettes des traditions chantées de Bretagne.

Arrée Voce est également un lieu de partage et de rencontres. Le public donne de la voix et s'attable avec les chanteurs et chanteuses invités lors des repas des producteurs locaux. Le spectacle jeune public permet de découvrir en famille les musiques du monde, et la randonnée chantée convie à révéler un environnement exceptionnel.



© CDP29



© CDP29

CONCOURS D'ATTELAGE

CHÂTEAU DE KERJEAN

21 – 22 JUILLET 2018

Le parc du Château de Kerjean a accueilli deux journées de concours d'attelage et d'animation autour du cheval breton.

Une longue histoire lie le cheval breton au Pays de Landivisiau et au Château de Kerjean. Patrimoine vivant, il fait partie intégrante de leur identité. À ce titre il est défendu par des éleveurs qui valorisent sa robustesse et sa docilité, au travail comme dans les loisirs. Tout au long du week-end : défilé de calèches anciennes, balades en calèche, exposition permanente d'outils de travail et d'anciennes calèches, buvette et petite restauration.



© CDP29



© CDP29

LE GRAND FEST-NOZ CHÂTEAU DE KERJEAN

26 JUILLET 2018



FRÉQUENTATION
563 spectateur.rice.s

Le **Grand fest-noz** du Château de Kerjean était de retour avec une 7^e édition très prometteuse. Ce rendez-vous incontournable des amateurs de danses bretonnes mais aussi des estivants de passage, le fest-noz de Kerjean a offert, dans un cadre exceptionnel, un moment fort de danse et de musique traditionnelles. Sonneurs, chanteurs et musiciens, parmi les meilleurs de Bretagne, étaient réunis pour faire danser dans la cour d'honneur plusieurs centaines de personnes au rythme des gavottes, plinn, laridé et autres *kas ha barh*. Et comme l'année passée, au cœur de la soirée, une rencontre très originale avec un soliste de génie qui a évolué au milieu de la danse, au plus près du plancher !



© CDP29



© CDP29

LES PARTENARIATS AVEC LES FESTIVALS ET ACTEURS LOCAUX

LE CHANT DE LA RIVE CHÂTEAU DE KERJEAN

25 JUILLET 2018



FRÉQUENTATION
222 spectateur.rice.s

Dans le cadre des 400 ans du marquisat de Kerjean Le Château de Kerjean a accueilli comme chaque année le festival **Le chant de la rive**. Depuis 9 ans, cette belle manifestation promeut la musique classique à travers une programmation éclectique et créative.

LE 400^E ANNIVERSAIRE DU MARQUISAT DE KERJEAN

À l'occasion du 400^e anniversaire du marquisat de Kerjean, le festival et le château proposaient une déambulation entre musique et histoire au travers de deux mini-concerts et d'une visite accompagnée. Fontaines, chandelles, comètes... La soirée s'est poursuivie avec un feu d'artifice baroque, temps fort de cet anniversaire.



© Eglantine Mainguy

FEU D'ARTIFICE BAROQUE

CHÂTEAU DE KERJEAN

25 JUILLET 2018



De l'or, de l'argent et mille et une étoiles, le Château de Kerjean fêtait le 400^e anniversaire de son marquisat en proposant un spectacle pyrotechnique et musical, créé spécialement pour l'occasion et qui fut le temps fort de cet anniversaire ! Juillet 1618, Louis XIII érige la terre de Kerjean en marquisat. Juillet 2018, Les Amis du Château de Kerjean rendaient hommage à cet événement majeur par un grand feu d'artifice baroque et une mise en lumière du château. Le feu d'artifice était offert par Les Amis du Château de Kerjean, près de 10 000 personnes ont assisté au spectacle pyrotechnique.



© Pixabay

FEST JAZZ

DOMAINE DE TRÉVAREZ

28-29 JUILLET 2018



FRÉQUENTATION
592 spectateur.rice.s

Fest Jazz s'invitait à nouveau à Trévarez pour deux jours !



© CDP29

Frog and Henry, collectif de « street musicians » de la Nouvelle Orléans

Des concerts, un cadre idyllique et une ambiance festive. Chaque année, depuis 2005, pendant le dernier week-end de juillet, c'est une explosion de musique, de danse, de fête et de folie ! **Fest Jazz** est un festival montant qui privilégie le jazz dynamique et familial. Ici, pas de jazz « intello », mais des musiciens de haut-vol sélectionnés pour leur jazz festif et dansant. Le tarif des concerts était compris dans le droit d'entrée au Domaine de Trévarez. Le public du concert bénéficiait du tarif réduit au Fest Jazz sur présentation du ticket d'entrée et inversement.

AVEC LE CONSEIL DÉPARTEMENTAL DU FINISTÈRE

LA COOPÉRATION FINISTÈRE - CORNOUAILLES BRITANNIQUE

LES PARCS ET JARDINS

En lien avec le pôle de coopération Finistère-Cornouailles britannique piloté par le Conseil départemental, le Domaine de Trévarez a accueilli en juin une délégation du National Trust composée de 12 responsables anglais. Ils souhaitaient échanger sur nos pratiques liées à plusieurs thématiques : le développement culturel, l'interprétation historique, l'usage du numérique dans les projets de valorisation, la gestion des parcs et le développement des collections de terre de bruyère également présentes en Cornouailles britannique.



Dans le cadre de cette coopération, le Manoir de Kernault a accueilli en juillet des cidriers corniques, venus dans le Finistère pour participer au festival Outcider à Argol et par la même occasion, rencontrer plusieurs cidreries bretonnes. Ils ont ainsi découvert des processus de fabrication divers, les pommes emblématiques de Bretagne et évidemment ils ont pu déguster des cidres fermiers Finistériens aux caractères affirmés. Plusieurs visites ont été suivies par des

membres de *Chemins du patrimoine en Finistère*. Cela a permis de confronter les pratiques et la gestion des vergers de Kernault, et de nourrir le projet de la nouvelle cidrerie.



© CDP29

LE BÉNÉVOLAT À CHEMINS DU PATRIMOINE EN FINISTÈRE

Dans les sites, à différentes échelles et sur un mode particulier à chaque territoire dans lequel ils s'inscrivent, des événements sont organisés avec la participation sur le terrain de bénévoles.

À l'occasion de l'année consacrée à l'engagement bénévole par le Conseil départemental du Finistère, l'établissement a impulsé début 2018, la réalisation d'un audit en interne sur le bénévolat sur les cinq sites. Dans le cadre de la coopération Finistère-Cornouailles britannique, et de cette réflexion menée sur le bénévolat, le Conseil départemental et l'établissement ont organisé un voyage d'étude. L'objectif de la délégation était de rencontrer des professionnels du secteur culturel en Cornouailles et d'échanger sur les pratiques du bénévolat.

L'audit réalisé en interne a permis d'établir le fonctionnement du bénévolat sur les cinq sites, d'identifier à quels événements les bénévoles participent, et de recenser le nombre de volontaires. **L'audit a également permis de discerner les situations de bénévolat et les personnes à sensibiliser pour développer le volontariat, faisant des sites des lieux d'épanouissement et d'engagement sur un temps de loisir partagé avec les équipes et d'autres bénévoles.**

En 2018 l'établissement bénéficiait de l'aide de bénévoles sur les événements suivants :

- > **Des mots des mômes et La fête d'automne**, au Manoir de Kernault
- > **Arrée Voce** et au potager, à l'Abbaye du Relec,
- > **Grand Fest-Noz et « Terre, anachronisme circulaire », théâtre équestre**, au Château de Kerjean.

LE VOYAGE D'ÉTUDE

La délégation du voyage en Cornouailles britannique était composée de personnes salariées et bénévoles de *Chemins du patrimoine en Finistère* et du GIP *Musées de territoires finistériens* et accompagnée de Marie Bouguer, responsable coopération Finistère-Cornouailles britannique sur place. Ce voyage d'étude a

permis d'échanger avec des professionnels de structures culturelles très diverses sur le fonctionnement du bénévolat : mission, mobilisation et formation des volontaires.



© CDP29

Rencontre avec les bénévoles de Lanhydrock, National Trust

LA DÉLÉGATION ÉTAIT COMPOSÉE DE :

- > **Anne Dupont**, responsable développement à *Chemins du patrimoine en Finistère* et directrice du Musée de l'école rurale en Bretagne ;
- > **Pauline Le Navenec**, chargée de missions à *Chemins du patrimoine en Finistère* ;
- > **Gérard Guen**, vice-président de l'association des amis de l'écomusée des Monts d'arrée ;
- > **Henriette Siquin**, présidente de l'association du Domaine de Trévarez ;
- > **Myriam Lesko**, médiatrice culturelle et chargée de communication au Musée départemental breton ;
- > **Marie Bouguer**, responsable coopération Finistère-Cornouailles britannique, service développement économique du Conseil départemental du Finistère.



© CDP29

La délégation en visite à Lanhydrock, propriété du National Trust à Bodmin, Cornouailles britannique

LES LIEUX VISITÉS ET PERSONNES RENCONTRÉES :

Helston Museum, Helston

Musée d'histoire locale du 18^e au 20^e siècle, géré par une association depuis 2013 et dirigé par une équipe de 2

salariés (la directrice et une assistante) et une équipe de bénévoles. Fréquentation 21 000 visiteurs par an.
Annette Mc Tavish, directrice du Musée de Helston
Bryony Robins, responsable et chargée de développement au Cornwall Museums Partnership



© CDP29

National Maritime Museum Cornwall, Falmouth

Musée indépendant sur l'histoire maritime de Cornouailles. Le Musée emploie 35 salariés et mobilise un réseau de 160 bénévoles.

Stuart Slade, directeur des expositions du musée
 Le responsable de la médiation
 Le responsable de l'atelier

Lanhydrock, National trust, Bodmin

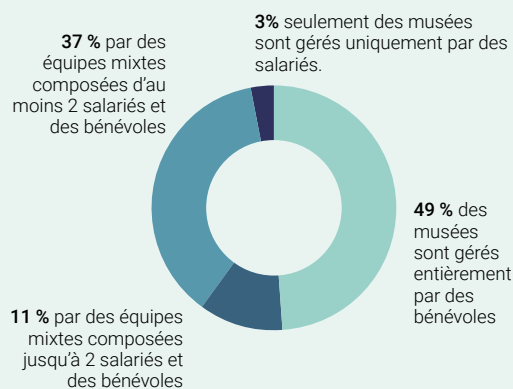
Lanhydrock est une propriété historique avec un domaine de 1 000 hectares ; pâtures, prés, rivière, forêt. **573 personnes** travaillent sur le site de Lanhydrock dont **157 salariés** et une équipe de **416 bénévoles**. Certains bénévoles sont présents depuis plus de 30 ans, l'âge des bénévoles va de 13 à 96 ans.

Rebecca Brookes-Sullivan, directrice de Lanhydrock
Laurence Harvey, responsable des bénévoles de Lanhydrock.

LES MUSÉES DE CORNOUAILLES BRITANNIQUE ET LE BÉNÉVOLAT

Il existe plus de 70 musées en Cornouailles, présents sur tout le territoire avec une grande diversité de collections. L'ensemble de ces sites culturels comptabilisent une fréquentation de 1.5 million de touristes par an ; avec seulement 30 % de visiteurs locaux.

La grande majorité des musées sont gérés par des bénévoles ou avec l'aide des bénévoles :



LES COMITÉS DE TERRITOIRE

ENSEMBLE, AVEC CHEMINS DU PATRIMOINE EN FINISTÈRE « MIEUX COOPÉRER POUR LA CULTURE DANS LES TERRITOIRES »



Chemins du patrimoine en Finistère réunit chaque année cinq comités de territoires qui permettent pour chacun des sites de dresser le bilan de l'année écoulée et présenter aux partenaires et acteurs locaux la programmation et les perspectives pour les années à venir. Pour ses comités de territoire 2018, *Chemins du patrimoine en Finistère* invitait l'ensemble des acteurs locaux à échanger sur la plus grande place que peut prendre la culture dans la vie des territoires du Département. Le patrimoine et la culture en général sont créateurs de solidarités et de coopérations à même de développer le bien vivre ensemble et l'attractivité des territoires.

À côté des fondamentaux construits depuis 2009, le projet culturel de l'EPCC, en œuvre depuis 2017, met en avant deux axes qui entrent en résonance avec les compétences du Département. Ces axes visent un ancrage plus fort dans les territoires et au plus près des Finistérien.ne.s :

- > l'EPCC ressource : proposer ingénierie et assistance aux collectivités et notamment les EPCI (en lien avec le projet départemental) dans les domaines de la culture en général, de la médiation, de la valorisation patrimoniale ;
- > l'EPCC solidaire : à la fois mettre en œuvre un meilleur accueil des publics du champ social et handicapés et construire l'EPCC comme un outil d'inclusion sociale par le travail (à partir de son expérience des contrats aidés, chantiers d'insertion, contrats avec des entreprises adaptées ou les ESAT...)
- > Les sujets abordés :
 - les chiffres clés et temps forts des saisons 2017-2018 ;
 - les projets 2018-2020 sur les sites : expositions, patrimoine, parcs ;
 - les nouveaux axes du projet culturel pour mieux coopérer dans les territoires et s'ouvrir à tous les publics, principalement les plus fragiles ;
 - les projets de coopération en cours sur chacun des sites.

| EPCC SOLIDAIRE

Le Département, principal contributeur de *Chemins du patrimoine en Finistère*, est la collectivité des solidarités. La loi lui donne la compétence pour l'instruction et le versement des allocations individuelles de solidarité nationale, notamment le revenu de solidarité active (RSA), l'allocation adulte handicapé (AAH), l'allocation personnalisée d'autonomie (APA). Grâce à la définition de schémas départementaux, il conduit plus largement les politiques qui visent à lutter contre la précarité et les discriminations liées à l'exclusion sociale, au handicap ou à la vieillesse. Avec ses compétences sur la petite enfance et les collèges, il est la collectivité qui - à tous les âges de la vie - accompagne et ne laisse jamais seul, principalement les plus fragiles.

Cette solidarité est le facteur essentiel de la cohésion d'un territoire. Comme l'est aussi la solidarité des territoires entre eux dont le Département se veut l'outil privilégié, notamment pour les plus isolés, ceux qui subissent la déprise agricole ou industrielle et ceux dont la population est vieillissante. *Chemins du patrimoine en Finistère* prend toute sa part dans ses missions de solidarité, en direction principalement de ceux que l'on nomme les « publics prioritaires » du Département.

Cette volonté passe évidemment par le soin particulier apporté dans l'accessibilité physique des sites, l'accueil des visiteurs, la tarification, la conception des médiations... tous les aspects de la vie des sites. Des actions de partenariats sont développées également dans ce sens, autour des programmations culturelles. Elle s'est manifestée aussi au travers de la signature de la charte pour les clauses d'insertion dans les marchés publics. Cette volonté passe aussi par la démarche spécifique de tenir compte de certains publics prioritaires du Département dans la politique de ressources humaines de EPCC. L'accueil de chantiers d'insertion, les prestations fournies par des ESAT constituent des actions également à noter.



« Des photos et des mots » à l'Abbaye de Daoulas

NOËL À TRÉVAREZ, UNE EXPOSITION PARTICIPATIVE

En lien avec la proposition artistique de Miguel Chevalier, artiste invité pour cette édition de Noël à Trévarez, petits et grands créatifs étaient invités à participer à des ateliers multimédias, générateurs de convivialité. Un temps de production partagé, un faire ensemble à Trévarez, pour une exposition intergénérationnelle, contributive et immersive !

Cette création collective, résultat de 7 ateliers de production et d'une scénographie participative a été imaginée, encadrée et mise en œuvre par Ultra éditions et son équipe de graphistes, plasticiens, médiateurs... accompagnés par des intervenants des Chats cosmiques et de la Maison du Libre.

Ces ateliers, déclinés de manière protéiforme et organisés autour de la réalisation de jouets en papier, de kaléidoscopes, de tressage, et de l'installation d'un Fab lab et sa salle de machines pour des impressions, créations d'images et de sons... s'adressaient à tous, les propositions et les gestes étant adaptés à chacun (écoles, centres de loisirs, EHPAD, familles, structures adaptées à l'accueil de personnes fragilisées...).

Les ateliers étaient gratuits, les matériaux fournis et les productions ont été mises en scène durant un temps partagé le 21 novembre.



© CDP29

1126 participant.e.s de 3 à 80 ans dont :

- > 7 écoles,
- > 4 centres de loisirs,
- > 13 structures adaptées à l'accueil de personnes fragilisés
- > 4 EHPAD
- > 17 familles
- > 15 individuels

LES PARTENAIRES

ULTRA ÉDITIONS

Née en 2011 et installée au Relecq Kerhuon, Ultra Éditions est une maison d'édition ayant comme principaux objectifs la réalisation de publications et la création d'événements en lien avec l'art contemporain, le design et l'architecture.

LES CHATS COSMIQUES

Association dont le but est la promotion de la culture numérique en apprenant et pratiquant ensemble.

LA MAISON DU LIBRE

Promouvoir le livre sous toutes ses formes en engageant toute action susceptible d'assurer la promotion, le développement, la recherche et la démocratisation du Livre.



© CDP29

UNE MARCHE SOLIDAIRE AU PROFIT DU TÉLÉTHON LE 1^{ER} DÉCEMBRE

En collaboration avec l'Ulamir Aulne, une randonnée nocturne dans le parc de Trévarez a permis de récolter des fonds en faveur du Téléthon.

DANS LES PARCS ET JARDINS : ETUDES ET CHANTIERS

En 2018, 44 jours de travaux ont été effectués par Etudes et Chantiers dans les parcs et jardins. Ils ont travaillé sur les sites de Kernault, sur des travaux de recépage, pour le ramassage de pommes et la mise en œuvre d'un local temporaire pour le cidre. Ils sont

intervenues pour des renforts ponctuels au Relec et à Daoulas. Mais comme d'habitude le principal a été effectué sur Trévarez avec de grandes tâches, telles que la taille des hortensias, la lutte contre les plantes invasives, la remise en état d'une partie des parkings et bien d'autres tâches permettant de soulager l'équipe de jardiniers. Ce partenariat annuel est plus que bénéfique pour entretenir les parcs. L'arrivée d'une équipe de 7 personnes polyvalentes encadrée avec compétences, amène du souffle dans la réalisation de tâches qui peuvent être rébarbatives lorsqu'elles sont réalisées par un unique jardinier. C'est grâce à l'intervention d'Etudes et Chantiers que des chantiers de longue haleine tels que la lutte contre les plantes invasives peuvent être menés.



Recépage du rhododendron pontique avec l'aide de l'association Études et Chantiers

	2016	2017	2018
Montant payé à Etudes et Chantiers	27 092 €	17 603 €	30 240 €

« DES PHOTOS ET DES MOTS » À L'ABBAYE DE DAOULAS

L'atelier photographique « Des photos et des mots », dirigé par le photographe Philippe Andrieu utilise la photographie, outil culturel numérique aisément abordable par tous les publics, comme support d'expression et de création. Par l'apprentissage de ce médium universel et la production d'œuvres photographiques, l'atelier a permis à des jeunes en situation de fragilité de reprendre confiance en eux-mêmes, de les aider à trouver une place pour favoriser une meilleure reconnaissance sociale. Les ateliers étaient animés par Philippe Andrieu et s'adressaient à des jeunes mineurs isolés étrangers qui sont sous la responsabi-

lité du Conseil départemental, chargé de la protection des mineurs.

Le partenaire principal du projet D.A/M.I.E, est un dispositif d'accompagnement des mineurs isolés étrangers mis en place par l'association Don Bosco. Les ateliers se sont déroulés à Daoulas et Brest, entre le 31 juillet et le 20 août 2018, composés de quinze séances de conception et réalisation d'une demi-journée chacune, complétés par une séance d'une journée pour l'accrochage et l'inauguration de l'exposition. Sur les huit places disponibles pour l'atelier, il y a eu huit inscrits, il s'agissait de garçons mineurs âgés de 16 et 17 ans, venus du Pakistan, du Mali, de Guinée et de Côte d'Ivoire. Sept jeunes sont allés au bout de l'atelier et ce sont leurs prises de vues qui ont donné lieu à l'exposition. Dans l'ensemble, le bilan fait par les jeunes a été très positif, l'atelier leur a permis de découvrir de nouvelles choses comme manipuler un appareil photo et un ordinateur ainsi que de faire de nouvelles rencontres, et d'échanger sur la prise de photographies.



© CDP29



© CDP29

| EPCC RESSOURCE

Dans le cadre des priorités et des grands axes du projet départemental votés en 2016, le Département souhaite instaurer avec les territoires des nouvelles modalités de coopération. Dans chacun de ses engagements, l'Établissement peut prendre sa part. Ainsi, *Chemins du patrimoine en Finistère* peut apparaître comme une ressource ayant vocation à être partagée. Les savoir-faire et les expériences acquis comme opérateur culturel porte, d'une manière légitime, l'Établissement au-delà de sa vocation initiale de gestionnaire de 5 sites patrimoniaux.

Cette ressource est expérimentée depuis 2017 selon 2 modalités distinctes :

- > l'ingénierie : l'Établissement, à partir de ses compétences, a fourni des expertises ponctuelles de type conseil ;
- > le *back-office* : à partir de son expérience de mutualisation, l'Établissement étend ses « fonctions supports », sans étendre son périmètre de projet culturel actuellement de 5 sites.



© CDF29

L'écomusée des Monts d'Arrée

LE GIP MUSÉES DE TERRITOIRES FINISTÉRIENS

L'année 2018 a été la première année de mise en œuvre effective de la coopération entre l'EPCC et le GIP (groupement d'intérêt public) *Musées de territoires finistériens* qui regroupe 3 musées associatifs labellisés « musées de France » : l'écomusée des Monts d'Arrée (à Commana et à Saint-Rivoal), le musée de l'ancienne abbaye de Landévennec et le musée de l'école rurale en Bretagne (à Trégarvan).

Le département du Finistère avait fait en 2017 le choix d'adosser, pour les fonctions de gestion dans un premier temps, le GIP à l'EPCC. Ce dispositif a permis d'alléger la structure nouvellement créée et de profiter de l'expérience réussie de mutualisation de l'EPCC, tout en conservant le projet culturel propre à chacun des trois musées. Philippe Ifri, directeur général de l'EPCC, est ainsi le directeur du GIP.

Au sein de l'EPCC, Erwan Guiriec coordonne les fonctions de gestion (comptabilité, paiements et payes) assurée par le service budget-RH de l'EPCC. Plus ponctuellement, des fonctions d'expertises et de maîtrise d'ouvrage sont conduites par le service Bâtiment, sécurité et systèmes de sécurité, principalement pour la mise en œuvre du mandat de travaux délégué au GIP par le Conseil départemental et concernant les bâtiments et les sites de Kerouat, Saint-Rivoal et Trégarvan.

Par ailleurs, le service communication de l'EPCC a assuré pour le GIP une prestation à prix coûtant de diffusion de la documentation promotionnelle des trois musées dite « tournée d'été » dans plusieurs centaines de points sur le département du Finistère.

En outre, pour toute l'année 2018, la fonction de direction du musée de l'école rurale en Bretagne a été assurée par la mise à disposition à mi-temps (contre remboursement) d'une salariée de l'EPCC.

Un comité de gestion bimensuel réunit le directeur du GIP, les directeurs de chacun des musées et l'administrateur (budget-RH) de l'EPCC.

La duplication d'un grand nombre de procédures de l'EPCC au profit du GIP a permis d'optimiser le temps consacré par l'EPCC au GIP. La charge particulière de travail liée à leur mise en place et aux paramétrages des logiciels a été assurée grâce à un renfort de 6 mois dans le service, pris en charge par un financement complémentaire du Département au GIP. En outre, la réorganisation récente du service budget-RH de l'EPCC permet une plus grande adaptabilité

au surcroît de travail et une bonne maîtrise du temps supplémentaire.

FONCTION	NOMBRE D'HEURES (arrondi à l'unité la plus proche)
contribution de l'EPCC au GIP • direction du GIP	388
mise à disposition contre remboursement • direction du musée de l'école rurale	804
coopération EPCC/GIP • administration générale et comptabilité	610
• payes	189
• sécurité ERP/contrôles réglementaires	93
• maîtrise d'ouvrage pour le mandat de travaux	20
TOTAL	2104

LE CONGRÈS INTERNATIONAL DU CAMELLIA ET L'ACCUEIL DU PRÉCONGRÈS À TRÉVAREZ

Pour la première fois depuis 1973 le congrès de la Société Internationale du Camellia (ICS) a eu lieu en France. Ce congrès se déroule en trois parties : un précongrès d'une semaine, qui permet de visiter les collections de camellia les plus importantes, le congrès proprement dit avec des conférences, des réunions de travail, etc., et un post-congrès à visée plus touristique, les congressistes venant de tous les continents.

Le précongrès s'est déroulé en Bretagne, principalement dans le Finistère. Le Domaine de Trévarez, labellisé « Jardin d'Excellence » par l'ICS en 2016, a ainsi accueilli 150 congressistes le samedi 24 mars 2018. Ces derniers ont ainsi pu assister aux animations de « Trévarez en camellia ».



L'INGÉNIERIE CULTURELLE

LE SERVICE PARCS ET JARDINS

À la demande du CFA de Kerliver à Hanvec, la responsable des parcs et jardins a accompagné un professeur pendant une demi-journée pour réaliser des entretiens d'embauche fictifs à des élèves en BAC PRO Ecojardinage, permettant de les mettre en condition pour leurs recherches futures.

Participation de la responsable des parcs et jardins au sein du comité Villes et villages fleuris piloté par Finistère 360° et contribution au nouveau programme. La notion de concours est délaissée pour aller vers une démarche d'accompagnement des communes à l'obtention de la première fleur et à l'amélioration du cadre de vie.

La responsable des parcs et jardins a été sollicitée par le jardin Georges Delasselle à l'île de Batz pour intervenir lors d'un colloque le 9 juin 2018 sur la thématique « jardin d'avenir ». L'intervention a consisté à commenter un texte du jardinier paysagiste Gilles Clément et donner sa propre vision de paysagiste de l'avenir des jardins. Ce colloque présidée par la députée Sandrine Le Feur, a permis d'entendre la vision de Stéphane Buord du Conservatoire botanique national de Brest sur la conservation des espèces végétales, la vision de Benjamin Goues coordinateur du jardin sur la gestion et les points d'intérêts du jardin, et la vision d'Albine Villeger de **Tout commence en Finistère** sur les relations au sein du territoire.

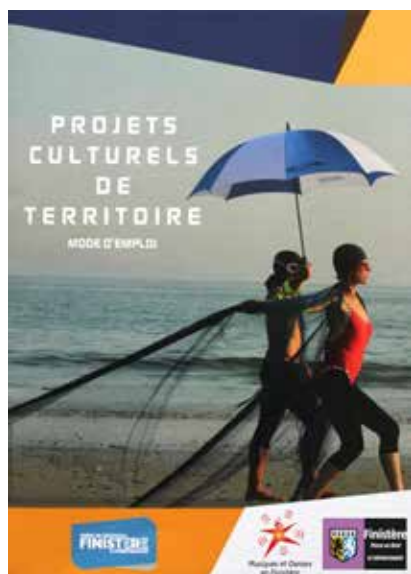
La société d'horticulture de Brest a pour projet d'aménager un jardin de plantes aromatiques et médicinales dans le jardin de la Ligue contre le Cancer à Brest, et a sollicité un accompagnement de l'Abbaye de Daoulas. Les équipes ont donc guidé l'association pour choisir les plantes médicinales anti-cancéreuses les plus adaptées au projet et ont transmis les graines, boutures ou jeunes plants disponibles dans le jardin de Daoulas.

Le gestionnaire des collections végétales a participé à la rédaction et à la correction de l'ouvrage de référence « 1001 camellias à Nantes et dans toute la Bretagne », édité dans le cadre du congrès international du camellia.



LES VISITES

À sa demande, le service parcs et jardins a accueilli au Domaine de Trévarez Michel Colin, paysagiste concepteur en charge de l'élaboration du plan de gestion du Domaine de Kerguehennec dans le Morbihan. Cette visite axée sur l'histoire du Domaine de Trévarez, les partis-pris paysagers et le choix variétal a été très constructive car elle a permis de révéler les similitudes de conception et de gestion des 2 domaines. L'équipe de Menez Meur est venue visiter le parc de Kernault, permettant ensuite de nourrir les échanges sur l'évolution du cheptel du parc.



Chemins du patrimoine en Finistère, membre des Jardins Botaniques de France et des pays francophones, a proposé les sites de l'Abbaye de Daoulas, du Château de Kerjean et du Domaine de Trévarez comme jardin référent du MOOC botanique organisé par le réseau collaboratif Tela Botanica du 19 mars au 18 mai. Ce MOOC donnent les premières clefs pour connaître et reconnaître les plantes les plus communes de notre environnement. Le gestionnaire des collections végétales a mis en place un parcours numérique de découverte des plantes du MOOC sur les 3 sites via l'application Smart'Flore. Il a assuré des visites botaniques pour découvrir les plantes du MOOC et a animé des ateliers herbiers.

CCOCOT : COMMISSION CULTURELLE D'OBSERVATION ET DE CONSTRUCTION SUR LES TERRITOIRES

Missionnée par le Département, l'agence *Musiques et Danses en Finistère* propose aux EPCI un accompagnement méthodologique à la réalisation de diagnostics culturels, en concertation avec les acteurs du territoire et en partenariat avec les services ou structures ressources départementales. Cette démarche pourra servir de base à l'élaboration de projets culturels adaptés aux réalités de chaque territoire et transversaux aux autres domaines d'action publique.

Dans le cadre de la mission d'ingénierie, *Musiques et Danses en Finistère* s'associe à des partenaires cultures experts dans leurs domaines respectifs et connaisseurs des réseaux culturels sur les territoires. Leurs compétences et ressources pourront être mobilisées tout au long de la démarche :

- > Les services de la Direction de la Culture du Conseil départemental : Bibliothèque départementale, Service des Politiques Territoriales Culturelles et Sportives, Conservations Départementale du Patrimoine et des Musées, Archives départementales, Musée départementales Breton
- > L'EPCC *Chemins du patrimoine en Finistère*
- > La Maison du Théâtre, centre de ressource départementale pour le théâtre
- > Très Tôt Théâtre, scène conventionnée Jeunes Publics
- > Le réseau Cinéphare, réseau de cinémas arts et essais

Ces partenaires s'organisent au sein de la CCOCOT. Cette commission constitue un espace d'échanges, de coordination et de suivi pour accompagner au mieux les démarches de constructions de projets culturels concertés de territoires engagées par les EPCI.

Au printemps 2018, étaient organisées 3 rencontres-débats avec les EPCI pour annoncer l'orientation départementale et présenter le dispositif méthodologique. Une plaquette de présentation intitulée « Projets culturels de territoires, Mode d'emploi » a ensuite été adressée à l'ensemble des EPCI du département.

LA DIVERSITÉ NATURELLE, LA CONSERVATION ET LA VALORISATION DES ESPACES NATURELS

Abbayes ou riches demeures, les cinq sites de *Chemins du patrimoine en Finistère* ont en commun d'avoir été des creusets de modernité, chaque lieu témoigne à sa façon d'une forme d'innovation fondée et fertilisée par les apports extérieurs et la tradition. La même inventivité est sensible dans l'aménagement des parcs : des cisterciens de l'Abbaye du Relec valorisant les terres difficiles des Monts d'Arrée grâce à de nouvelles techniques de gestion de l'eau, aux châtelains de Kerjean, de Trévarez et de Kernault, introduisant dans leurs jardins de nouvelles plantes d'ornement et de nouveaux modes de culture, les parcs sont l'expression inédite de l'adaptation au sol et au climat finistérien, à la culture finistérienne, de techniques horticoles et de végétaux rapportés de l'extérieur. Tous les sites ont également en commun d'avoir été des lieux de pouvoir, influant sur leur territoire. Parcs et jardins sont l'expression, figurée à une échelle réduite, de la capacité d'organisation du seigneur, du châtelain ou de l'abbé qui préside à la destinée du territoire, de sa richesse, de sa modernité et de sa volonté d'apposer sa marque. Cela se concrétise dans la composition des parcs par la mise en scène des bâtiments, le dessin des allées d'accès, des pelouses, des alignements et des boisements et par l'existence de jardins d'ornement. Manifestations des goûts et de la mode d'une époque, mais plus profondément du rapport au monde et au vivant. La visite des jardins ou l'exploration des parcs aujourd'hui révèlent la postérité de ces innovations : des plantes majestueuses qui, comme les camélias, les rhododendrons et les hortensias, ont trouvé à Trévarez une terre d'élection, des lieux mystérieux telle l'Abbaye du Relec où la végétation donne un air de nature à l'artifice hydraulique, des lieux imposants où les arbres composent l'écrin des monuments mais surtout des lieux vivants et accueillants pour les visiteurs.euse.s comme pour la flore et la faune sauvage. En effet les choix de gestion résolument respectueuse de l'environnement pratiqués dans les parcs et les jardins portent lentement leurs bénéfices : le retour de la loutre à l'Abbaye du Relec, la présence des grands rhinolophes au Domaine de Trévarez, des barbastelles et du campagnol amphibie au Manoir de Kernault témoignent de la bonne santé écologique des parcs. Postérité vivante donc, remodelée sans cesse par la croissance des végétaux, augmentée de nouveaux aménagements, éclairée, habitée et questionnée par le projet culturel de l'établissement, à travers l'offre d'interprétation permanente, les expositions et le regard d'artiste : c'est dans ce vaste champ d'expérience que nous invitons nos visiteurs.euse.s.

UN LABEL ROUGE® « CAMÉLIA » AU DOMAINE DE TRÉVAREZ

Le Domaine de Trévarez a été contacté à l'automne 2017 par l'association interprofessionnelle « Excellence Végétale », qui promeut le développement de labels « Label Rouge » en horticulture ornementale. Sont déjà labellisés les dahlias, sapins de Noël, rosiers et pélargoniums. Des labels sont également en préparation pour les arbres fruitiers. Cette organisation a mis en place fin 2016 un pôle « plantes de terre de bruyère » qui prépare le lancement de plusieurs labels dans ce domaine, principalement pour les genres *Camellia*, *Hydrangea* et *Rhododendron*.

Le principe de ces labels est identique pour tous les secteurs (alimentation, boisson ou horticulture) : il s'agit de garantir au consommateur que le produit labellisé se trouve « au-dessus de la moyenne en termes de qualité ».

Cela implique de pouvoir les comparer à un standard, lot témoin considéré comme le produit moyen. C'est pour constituer cette comparaison qu'Excellence Végétale a contacté le domaine de Trévarez. De même les producteurs subissent un audit régulier par Excellence Végétal et par un organisme indépendant, le label étant finalement validé par l'INAO.

En 2018, environ 120 plants (3 plants pour chacune des 41 variétés concernées) ont été mis en place à Trévarez dans des conditions similaires (de préfé-



rence côte à côte) et permettront l'évaluation et le contrôle du label.

Chemins du patrimoine en Finistère a proposé la lisière Est de l'arboretum de Cavarzo, où le Schéma directeur d'aménagement paysager proposait déjà de planter une bande continue de camélias dans l'objectif à terme de déplacer le grillage vers l'intérieur du parc.

Excellence Végétale a fourni les plants et les conseils. L'Établissement assure le suivi et l'entretien des plants ainsi que 3 notations par an (taille de la plante, ramifi-

cation, feuillage, floraison) et s'engage à conserver les plants en place pendant toute la durée de l'évaluation (environ 10 ans).

Chemins du patrimoine en Finistère est libre de communiquer sur le projet (mais pas de publier les résultats des notations).



© CDP29



© CDP29

Plantation d'une bande continue de camélias à la lisière Est de l'arboretum de Caverno, Domaine de Trévarez

LE RENOUVELLEMENT DU LABEL « JARDIN REMARQUABLE »



Deux sites gérés sont labellisés « Jardin remarquable » : le Domaine de Trévarez depuis 2007 et le jardin des simples de l'Abbaye de Daoulas depuis 2012. « Ce label de qualité est attribué par le ministère de la Culture pour une durée de cinq ans renouvelables à des jardins présentant un intérêt culturel, esthétique, historique ou botanique, qu'ils soient ou non protégés au titre des monuments historiques. »

En 2017, les dossiers ont été soumis au jury. Ils présentaient les sites (histoire, composition paysagère, éléments remarquables, patrimoine végétal et intérêt botanique...), les évolutions depuis l'obtention des

labels et les actions de communication et de médiation mises en œuvre en faveur du public. Les conclusions du jury ont été reçues en avril 2018. Il a conclu au renouvellement du label « Jardin remarquable » pour le Domaine de Trévarez et pour les terrasses des simples de l'Abbaye de Daoulas. Pour cette dernière, le jardin des arbres médicinaux ouvert en 2016 avait été intégré à la demande mais celui n'a pas été labellisé car considéré comme trop jeune.



© Didier Olivré

Les terrasses des simples de l'Abbaye de Daoulas

NATURA 2000 : LA LUTTE CONTRE LES PLANTES INVASIVES

Depuis plusieurs années, *Chemins du patrimoine en Finistère* s'est engagé dans la lutte contre les plantes invasives, et notamment le rhododendron pontique et le laurier palme, ces espèces exotiques qui envahissent les sous-bois du Domaine de Trévarez et du parc de Kernault au détriment de la régénération naturelle de la forêt. Le Domaine de Trévarez fait partie des sites Natura 2000 de la vallée de l'Aulne. Dans le cadre du développement rural régional « Contrat Natura 2000 forestiers », *Chemins du patrimoine en Finistère* a bénéficié d'une subvention de 20 160 € pour accomplir un chantier d'élimination ou de limitation d'espèces végétales indésirables sur des parcelles classées en habitat d'intérêt communautaire forestier « Hêtraie chênaie ». Les travaux engagés sur une surface de 2,6 ha en 2018 et 2019, vont permettre de libérer les sous-bois, de favoriser la régénération naturelle des espèces végétales locales tels que le chêne, le hêtre, le houx, l'if et favoriser les espèces associées tels que le pic mar ou le grand rhinolophe.

LES EXPOSITIONS AUX JARDINS

LA BELLE ÉPOQUE EN COULEURS, SAISON 2 DOMAINE DE TRÉVAREZ

21 MARS 2018 > 6 JANVIER 2019

En 2018, « La Belle Époque en couleurs » se déclinait à nouveau dans les jardins de Trévarez ! Les autochromes du photographe Julien Gérardin évoquent si bien la période où le Domaine de Trévarez vivait au rythme de la Belle Époque, que nous n'avons pu résister à vous présenter une saison 2. L'exposition photographique a été prolongée et enrichie de 15 nouveaux clichés.

La couleur que Julien Gérardin révèle dans ses autochromes nous fait prendre conscience qu'en ce début de 20^e siècle la vie ne se déroulait pas en noir et blanc. Bien au contraire, à Trévarez comme à Nancy, où vivait Julien Gérardin, des femmes au teint rose portaient des robes aux couleurs vives et se promenaient dans des champs de coquelicots rouges. Une réalité teintée de



©Julien Gérardin-ENSAD Nancy

poésie qui a trouvé place tout naturellement à Trévarez, un lieu de villégiature de la Belle Époque.

Le parcours de l'exposition a été modifié et les 15 nouvelles photographies étaient comme de nouvelles pièces apportées au puzzle. Tantôt elles dévoilaient une scène inédite, tantôt elles s'additionnaient à une autre photographie exposée en 2017. Ce nouvel accrochage était à découvrir en parcourant les allées depuis les écuries jusqu'à la chapelle.

L'École Nationale Supérieure d'Art et de Design de Nancy est propriétaire du fonds photographique Julien Gérardin, composé de 6 400 plaques autochrome dont la majorité a été numérisée en 2013. Le Domaine de Trévarez est le premier lieu à exposer des photographies de Julien Gérardin.

HAIRSTYLES PHOTOGRAPHIES DE J. D. OKHAI OJEIKERE ABBAYE DE DAOULAS

29 MARS 2018 > 6 JANVIER 2019



Réalisée de 1968 à 1999 au Rolleiflex 6X6, la série « Hairstyles » rassemble plus de 1 000 clichés dont une trentaine était présentée dans les jardins de l'Abbaye de Daoulas. Chaque coiffure est photographiée systématiquement de dos, parfois de profil, rarement de face. « Une photo de face ne montre rien, celles de dos sont presque abstraites et révèlent la structure. »

Pour J. D. Okhai Ojeikere, cette série est une œuvre collective. « La coiffeuse exerce tout son talent, la cliente choisit sa coiffure pour elle-même et c'est l'admiration que j'ai pour ces coiffures qui m'a conduit à les photographier... La durée, la méthode, la structure et mon obsession contribuent à l'exemplarité de ce travail. Il trouve naturellement sa place dans la photographie, dans la mode, dans l'ethnographie et tout simplement dans l'art. »



© CDP29

Pionnier de la photographie africaine J. D. Okhai Ojeikere (1930-2014) débute la photographie à l'âge de 19 ans. Il sera tour à tour assistant de laboratoire au ministère de l'information du Nigéria, photographe pour la télévision, membre du Conseil des arts du Nigéria avant d'ouvrir son propre studio, « Foto Ojeikere ». Conscient du rôle primordial de la photographie dans la préservation de la culture de son pays, il constitue une photothèque de plus de 20 000 négatifs se rapportant à la danse, au théâtre, aux enfants... et dans laquelle il apparaît très vite que les photographies de coiffures – élément important de la culture nigériane – constituent un ensemble singulier.

Les balades photographiques se poursuivaient dans la commune de Daoulas, avec « Chroma », une série de la photographe Medina Dugger qui rendait hommage au travail du photographe nigérian disparu en 2014.

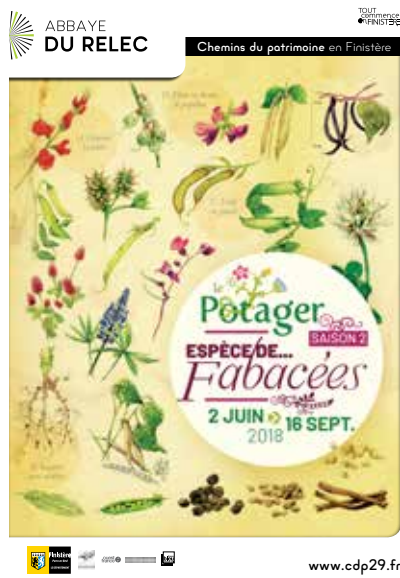
Les balades photographiques sont réalisées en partenariat avec la ville de Daoulas.



© CDP29

ESPÈCE DE... SAISON 2 : FABACÉES ABBAYE DU RELEC

À PARTIR DU 2 JUIN 2018



Créer un potager dans une abbaye n'est pas un geste anodin. Les moines cultivaient leurs propres légumes, expérimentaient de nouvelles cultures et diffusaient leurs connaissances aux alentours. Créer un potager d'aujourd'hui à partir d'éléments historiques dit les liens que notre société actuelle entretient avec l'Histoire et interroge sur la place que nous donnons à cette pratique. Trois parcelles racontaient cette histoire de manière très différente et se découvraient dans un ensemble paysager et pédagogique en constante évolution.



© CDP29

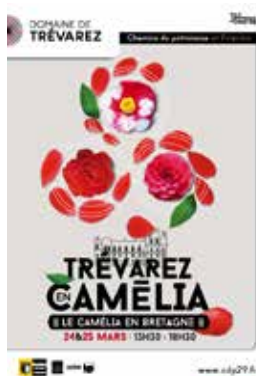


© CDP29

LES SALONS DES PLANTES ET LA PROGRAMMATION AUX JARDINS EN PHOTOS

TRÉVAREZ EN CAMÉLIA DOMAINE DE TRÉVAREZ

24 ET 25 MARS 2018



© CDP29



© CDP29



© CDP29



© CDP29

TRÉVAREZ EN RHODODENDRON DOMAINE DE TRÉVAREZ

5 ET 6 MAI 2018



© CDP29



© CDP29



© CDP29

LA FÊTE D'AUTOMNE MANOIR DE KERNAULT

14 OCTOBRE 2018



© Steve Roux



© Steve Roux



© Steve Roux

DES MOTS DES MÔMES MANOIR DE KERNAULT

10 MAI 2018



© Dominique Vérité



© Dominique Vérité



© Dominique Vérité



© Dominique Vérité

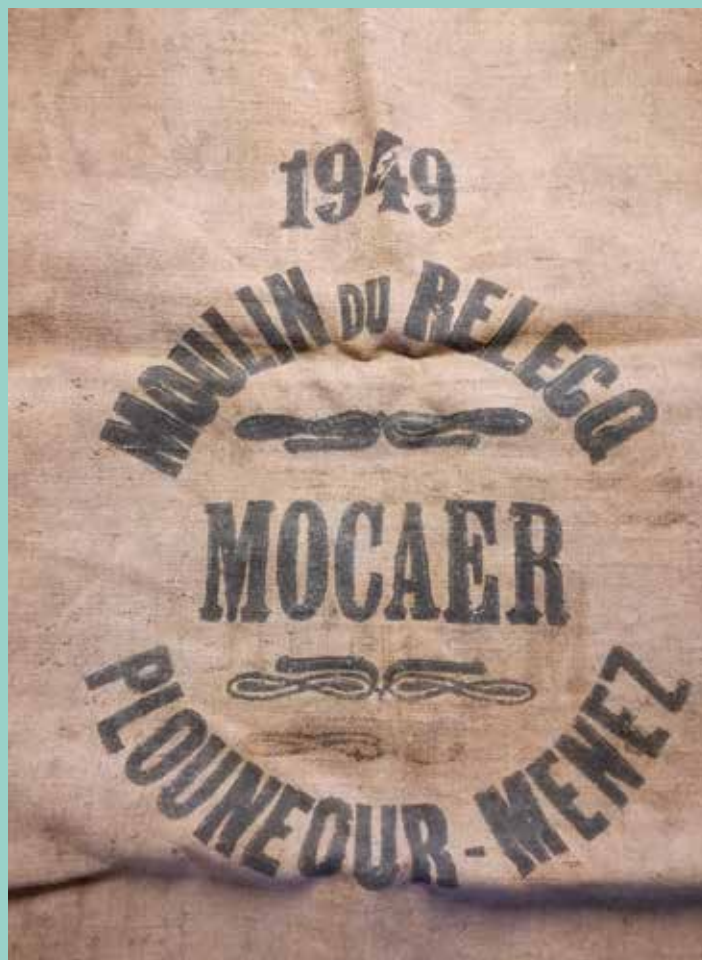
| LE MANDAT DE TRAVAUX

Le second mandat de travaux (2018-2020), pour un montant global d'1,20 M€, a été confié par le Conseil départemental à *Chemins du patrimoine en Finistère* pour assurer les travaux importants de maintenance et de rénovation ne relevant pas de la conservation patrimoniale, à des fins de mises aux normes au regard des réglementations ERP et code du travail et pour l'amélioration de l'accueil des visiteurs.



© CDP29

Le moulin de l'Abbaye du Relec



© CDP29

LA MISE AUX NORMES DES LOCAUX DE TRAVAIL ET L'AMÉLIORATION DES CONDITIONS DE TRAVAIL DES PERSONNELS

Les locaux et espaces de travail des personnels sont progressivement mis en conformité aux règles dictées par le code du travail, mais aussi adaptés aux activités des personnels. C'est dans ce cadre également que sont mis en œuvre les travaux visant à la réalisation d'économies d'énergie.

> Un nouveau bâtiment pour le personnel à l'Abbaye de Daoulas. Comme siège de l'EPCC, l'Abbaye de Daoulas est le lieu de travail principal de l'équipe transversale (direction générale, administration et RH, communication, services techniques et des parcs et jardins), s'y ajoute à l'équipe permanente de l'Abbaye à laquelle se joint durant la période d'ouverture une demi-douzaine de saisonniers. Le bâtiment de services situé sur l'aire technique regroupe :

- une salle à manger pour le personnel faisant office de salle de réunion complémentaire, pour libérer les autres salles pour l'accueil des groupes ;
- des vestiaires et douches pour les personnels (technicien.ne.s et jardinier.e.s) ;
- un bureau pour les jardinier.e.s ;
- une graineterie ;
- un parking avec dispositif de rechargement pour véhicule électrique.



Le nouveau bâtiment et parking du personnel avec dispositif de recharge pour véhicule électrique



Création d'une œuvre pour la salle à manger et salle de réunion par l'artiste Flora Moscovici

> Au Château de Kerjean, des travaux de rénovation de la cuisine du personnel ont été réalisés : installation électrique, nouveau mobilier de cuisine et travaux de peinture.

LA MISE EN CONFORMITÉ DES ÉTABLISSEMENTS RECEVANT DU PUBLIC (ERP)

Cette mise aux normes a pour objet la mise à niveau permanente des bâtiments pour le respect de la réglementation ou l'application des prescriptions des commissions de sécurité :

- > Un dispositif de comptage des visiteurs par caméras a été installé au Château de Trévarez. Le nombre de visiteurs entrants et sortants est ainsi comptabilisé, pour des raisons de sécurité le nombre de visiteurs au château ne peut dépasser 200 personnes.
- > installation du chauffage au manoir de Trévarez qui accueille des résidences d'artistes,
- > les sanitaires extérieurs du Domaine de Trévarez ont été refaits,
- > désamiantage de la Maison Pouliquen,
- > installation d'un contrôle d'accès Kelio Bodet au portail de Trévarez afin d'autoriser l'accès uniquement au personnel.

LES SERVICES AUX PUBLICS ET L'AMÉLIORATION DE L'OFFRE

L'amélioration des espaces d'accueil des publics permet de conserver un bon niveau de services aux visiteurs :

LE PROJET DE RÉNOVATION DU MOULIN DE L'ABBAYE DU RELEC

ÉTAT DES LIEUX

L'actuel moulin situé au nord du site, au bout de la chaussée de l'étang, est en ruine. Le Conseil départemental du Finistère, propriétaire, effectue régulièrement des reprises de toiture et une surveillance structurelle, afin de ralentir la dégradation irrémédiable de ce moulin qui date du 16^e siècle. Cependant, sans projet sur ce bâtiment, il semble inéluctable qu'il soit de plus en plus difficile et coûteux à entretenir.

Une valorisation permettra d'ouvrir un nouveau pôle d'attraction du site du Relec et redonnera au lieu un sens à son existence. Sa position en bord d'étang et sur le cours d'eau, en fait un espace tout indiqué pour la production d'énergie hydraulique. Le fait d'être sur un espace ouvert au public permet aussi de promouvoir ces nouvelles formes d'énergies vertes, notamment l'hydroélectricité méconnue aujourd'hui.

L'OBJECTIF

L'objectif général du projet est la pose d'une turbine hydroélectrique en lieu et place de l'ancienne turbine, qui alimentait jusqu'au milieu des années 50, la minoterie du Relec. Cette turbine a pour but de fournir en électricité le bâtiment d'accueil en cours de rénovation, construit dans deux maisons, et la maison Huon, dédiée à l'accueil d'artistes. L'électricité produite sera totalement utilisée à ces fins.

En 2018, l'assistance à la maîtrise d'ouvrage pour la rédaction des marchés de travaux a été confiée à l'agence Artelia, afin d'affiner les aspects techniques et de réaliser le projet. Au préalable en 2017 avait été réalisée une étude sur la faisabilité du projet d'installation d'une turbine hydroélectrique au moulin de l'Abbaye du Relec par le bureau d'études Orchis Ingénierie.



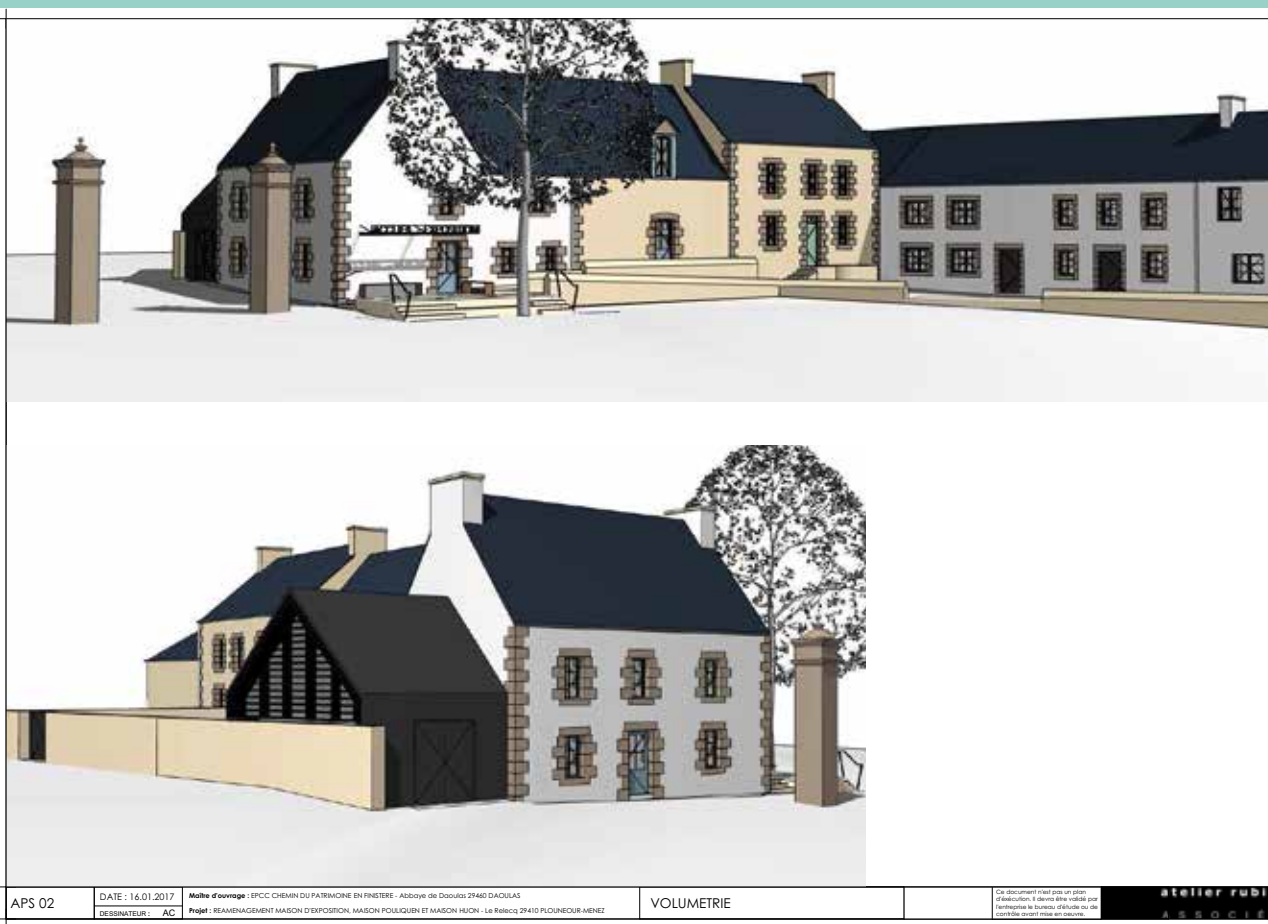
© CDP29



© CDP29

LES MANDATS D'AMÉNAGEMENT

Un mandat d'aménagement pour un montant de 700 000 €, a été confié par le Conseil départemental à *Chemins du patrimoine en Finistère* pour assurer le projet d'aménagement d'un espace interprétatif et d'accueil des publics à l'Abbaye du Relec. Le projet de revalorisation a été approuvé par la commission départementale des sites du 26 septembre 2017.



APS 02	DATE : 16.01.2017 DESSINATEUR : AC	Maitre d'ouvrage : EPCC CHEMIN DU PATRIMOINE EN FINISTÈRE - Abbaye de Doulos 29460 DAILOULAS Projet : REAMENAGEMENT MAISON D'EXPOSITION, MAISON POULIQUEN ET MAISON HUON - Le Relecq 29410 PLOUINEUR-MENEZ	VOLUMETRIE	Ce document n'est pas un plan d'exécution. Il devra être validé par l'entreprise la bureau d'étude ou de contrôle avant mise en œuvre.	atelier rubin ASSOCIÉS
--------	---------------------------------------	---	------------	--	---------------------------

Le projet de réaménagement de la maison d'exposition, maison Pouliquen et maison Huon

MODERNISATION ET DÉVELOPPEMENT CULTUREL DE L'ABBAYE DU RELEC

Un processus de revalorisation de l'Abbaye du relec est en cours depuis 2013. Entre 2013 et 2016, des travaux importants de conservation patrimoniale sur l'abbatiale et les ruines du cloître ont été menés. Forte de ces espaces réhabilités, l'Abbaye du relec souhaite poursuivre le processus de revalorisation de ce patrimoine auprès du public et pour cela, mieux l'accueillir. Les bâtiments actuels ne sont pas fonctionnels et n'ont pas la capacité d'accueillir les projets de développement souhaités ni de proposer aux différents publics des espaces de visites confortables et efficaces. L'accueil des groupes, notamment des scolaires est insatisfaisant et peu développé, par manque d'une structure d'accueil adaptée. Face à ce constat, *Chemins du patrimoine en Finistère* réhabilite trois bâtiments : deux en tranche ferme et un en tranche conditionnelle. Les travaux ont débutés en novembre 2018, la livraison est prévue pour février 2020 pour la tranche ferme, comprenant la maison Pouliquen et la maison des expositions.

OBJECTIFS DU PROJET

L'objectif général du projet est la revalorisation de corps de bâtiments, dans le but de renforcer l'identité du site de l'Abbaye du Relec, de développer son activité économique, et d'en faire un acteur utile à tous, en zone rurale. Il a pour objectif de mieux accueillir tous les publics en créant un bâtiment d'accueil plus fonctionnel, en proposant une offre culturelle plus vaste, en développant les partenariats avec le territoire et en améliorant les conditions de travail du personnel.

RÉNOVER SUR UN SITE PATRIMONIAL, DANS LE RESPECT DE L'ENVIRONNEMENT

La rénovation des bâtiments dédiés à ce projet est menée en concertation avec un groupement comprenant un architecte, les Ateliers Rubin et un bureau d'études techniques IPH. Dès le début du projet, les contraintes architecturales liées au site patrimonial ont été intégrées à une restauration contemporaine et respectueuse de l'environnement. Une chaudière à granulés (chauffage du bâtiment d'accueil et de la maison Huon) permettra de réduire les coûts de chauffage (une isolation en laine de bois et chaux chanvre accentuera les performances énergétiques des bâtiments, les huisseries extérieures seront changées). Sur la place, un emplacement PMR sera installé et un dispositif de

rechargement pour véhicule électrique est envisagé. Pendant les travaux, les entreprises consultées doivent disposer de toutes les qualifications environnementales (clauses environnementales comme critère d'attribution du marché, en accord avec le cahier des charges du département).



© CDP29



© CDP29



© CDP29

| LE BILAN SOCIAL



© CDP29



© CDP29

Murder party au Château de Kerjean pour les rencontres du personnel

BILAN SOCIAL

L'EMPLOI

NOMBRE DE SALARIÉ.E.S EN CDI PAR SITE ET ÉQUIPE TRANSVERSALE AU 31/12/2018

En 2018, 87,14 % des salarié.e.s en CDI sont à temps complet.

	NOMBRE DE SALARIÉ.E.S À PLEIN TEMPS	NOMBRE DE SALARIÉ.E.S À TEMPS PARTIEL	NOMBRE DE SALARIÉ.E.S
Équipe transversale	18	2	20
Abbaye de Daoulas	12	-	12
Château de Kerjean	7	2	9
Manoir de Kernault	9	1	10
Abbaye du Relec	3	-	3
Domaine de Trévarez	12	4	16
TOTAL GÉNÉRAL	61	9	70

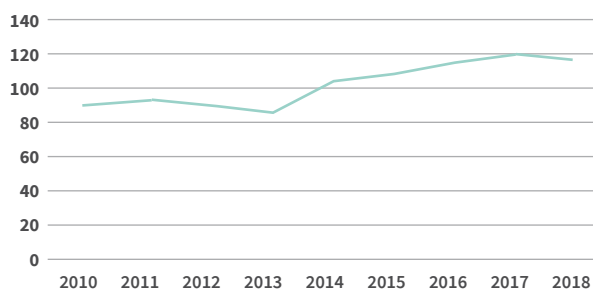
EFFECTIF TOTAL DE 2011 À 2018 AU 31/12/2018

	2011	2012	2013	2014	2015	2016	2017	2018
Échelon A	2	1						
Échelon B	36	33	33	46	47	52	52	55
Échelon C	35	32	30	32	31	28	31	27
Échelon D	9	10	10	13	18	21	22	19
Échelon E						1	2	2
Échelon F							1	1
Échelon G	9	12	11	12	12	12	11	13
Échelon H et	1	1	1	1	1	1	1	1
TOTAUX	92	89	85	104	109	115	120	118

Le tableau présente l'effectif par échelon des contrats à durée déterminée et indéterminée au 31 décembre des années 2011 à 2018. Nous remarquons une diminution de 4 personnes à l'échelon C et de 3 personnes à l'échelon D. Ces diminutions sont liées à la diminution des CDD de remplacement ou de surcroît d'activité en 2018.

Nous n'avions aucun.e salarié.e en échelon E et F en 2015. En 2017 et 2018, nous pouvons voir que trois salarié.e.s sont à ces niveaux de responsabilité.

EFFECTIF TOTAL AU 31/12 DE CHAQUE ANNÉE



RÉPARTITION PAR ÂGE DE L'EFFECTIF TOTAL AU 31/12/2018

	FEMMES	HOMMES
< à 16 ans	0	0
De 16 ans à 20 ans	2	2
De 21 ans à 25 ans	3	4
De 26 ans à 30 ans	10	3
De 31 ans à 35 ans	9	2
De 36 ans à 40 ans	14	5
De 41 ans à 45 ans	13	11
De 46 ans à 50 ans	3	2
De 51 ans à 55 ans	12	4
De 56 ans à 60 ans	4	9
De 61 ans à 65 ans	3	1
> à 65 ans	1	1
TOTAUX	74	44

En 2018, nous avons plus de 62 % de femmes dans l'établissement.

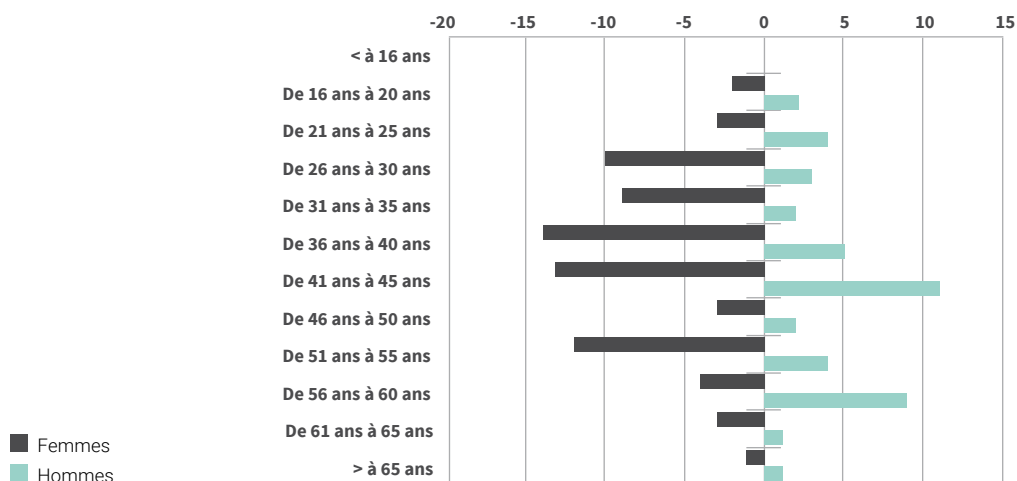
20 % des salarié.e.s ont moins de 30 ans contre 28 % en 2014,

61 % des salarié.e.s ont entre 30 et 50 ans contre 51 % en 2014,

29 % des salarié.e.s ont plus de 50 ans contre 21 % en 2014,

70 % des salarié.e.s ont moins de 50 ans.

PYRAMIDES DES ÂGES AU 31/12/2018



NOMBRE D'EMBAUCHES PAR CONTRAT À DURÉE INDÉTERMINÉE AU 31/12 (TEMPS PLEIN ET TEMPS PARTIEL) (sur poste devenu vacant ou création de poste)

	2009	2010	2011	2012	2013	2014	2015	2016	2017	2018	TOTAL
Échelon A	-	-	-	-	-	-	-	-	-	-	0
Échelon B	1	1	-	1	-	-	1	-	3	1	8
Échelon C	1	2	-	4	2	1	-	-	2	1	13
Échelon D	-	-	1	1	-	1	-	1	2	2	8
Échelon E	-	-	-	-	-	-	-	1	1	-	2
Échelon F	-	-	-	-	-	-	-	-	1	-	1
Échelon G	1	1	-	1	-	1	1	-	1	-	6
Échelon H et I	-	-	-	-	-	-	-	-	-	-	0
TOTAL	3	4	1	7	2	3	2	2	10	4	38

NOMBRE DE DÉPARTS EN CONTRAT À DURÉE INDÉTERMINÉE EN 2018

	2009	2010	2011	2012	2013	2014	2015	2016	2017	2018	TOTAL
Échelon A	-	1	-	-	-	-	-	-	-	-	1
Échelon B	1	4	3	3	2	1	2	1	-	-	17
Échelon C	3	-	1	5	1	-	-	1	1	2	14
Échelon D	-	-	-	-	1	-	-	2	2	1	6
Échelon E	-	-	-	-	-	-	-	-	-	-	0
Échelon F	-	-	-	-	-	-	-	-	-	-	0
Échelon G	1	-	1	-	1	1	-	1	1	-	6
Échelon H et I	-	-	3	-	-	-	-	-	-	-	3
TOTAL	5	5	8	8	5	2	2	5	4	3	47

EMBAUCHES ET DÉPARTS DES CDI DE 2009 À 2018



Nous avons plus d'embauches de salarié.e.s en 2018 que de départs.

EPCC SOLIDAIRE

EMPLOI DES TRAVAILLEUR.EUSE.S HANDICAPÉ.E.S EN 2018

NOMBRE DE SALARIÉ.E.S CONCERNÉ.E.S		ÉQUIVALENT TEMPS PLEIN
2	Salarié.es à temps plein en CDI	1,15
1	Salarié.es à temps partiel en CDI	0,98
3	Salarié.es en CDD	1,02
6		3,15

L'Établissement respecte ses engagements en 2018 grâce notamment à des embauches de salarié.e.s en contrats à durée déterminée.

	2016	2017	2018
Nombre de personnes en emploi aidé	7	9	7
Factures payées aux Esat	1 667 €	614 €	636 €
Montant payé à Etudes et Chantiers	27 092 €	17 603 €	30 240 €

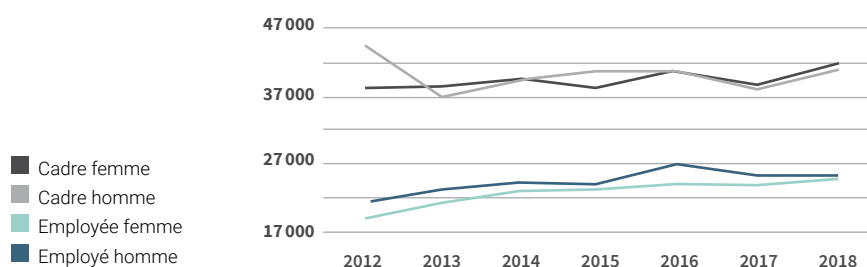
LES RÉMUNÉRATIONS

RAPPORT ENTRE LA RÉMUNÉRATION ANNUELLE MOYENNE DES CADRES ET EMPLOYÉS (FEMMES) DES SALARIÉES AYANT 12 MOIS DE SALAIRE (TEMPS PARTIEL INCLUS) SANS LE DG

	2012	2013	2014	2015	2016	2017	2018
Cadres	37 933 €	38 694 €	39 686 €	39 178 €	40 908 €	39 512 €	42 662 €
Employés	19 182 €	21 060 €	22 800 €	23 566 €	24 241 €	23 741 €	24 721 €
Cadres / employés	1,98	1,84	1,74	1,66	1,69	1,66	1,73

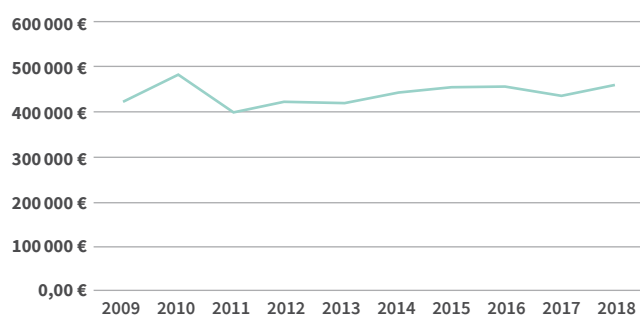
RAPPORT ENTRE LA RÉMUNÉRATION ANNUELLE MOYENNE DES CADRES ET EMPLOYÉS (HOMMES) DES SALARIÉS AYANT 12 MOIS DE SALAIRE (TEMPS PARTIEL INCLUS)

	2012	2013	2014	2015	2016	2017	2018
Cadres	44 748 €	37 438 €	39 417 €	40 968 €	41 016 €	38 538 €	40 778 €
Employés	21 533 €	23 212 €	24 018 €	23 642 €	26 965 €	25 417 €	25 478 €
Cadres / employés	2,08	1,61	1,64	1,73	1,52	1,52	1,60



MONTANT GLOBAL DES 10 RÉMUNÉRATIONS LES PLUS ÉLEVÉES AU 31/12 (BRUTES ANNUELLES)

	2009	2010	2011	2012	2013	2014	2015	2016	2017	2018
Les 10 rémunérations les plus élevées	422 725 €	484 997 €	399 158 €	422 461 €	421 613 €	440 656 €	452 800 €	456 048 €	435 478 €	469 671 €



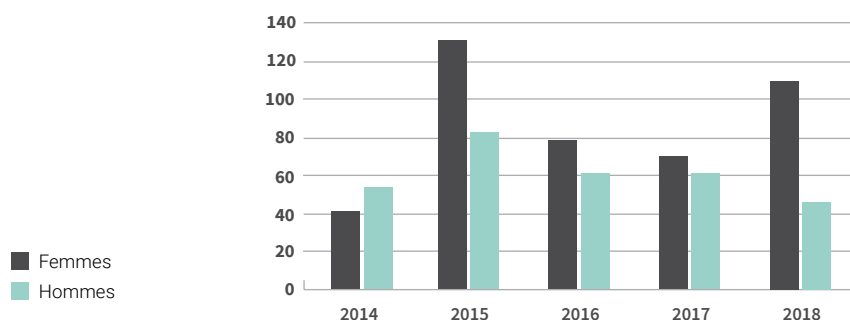
En 2017, la diminution est technique. Elle provient de mouvement de personnel (Absence longue durée, recrutement en cours d'année). Entre 2016 et 2018 nous avons une augmentation de 3 %.

LA FORMATION

NOMBRE DE SALARIÉ.E.S EN FORMATION AU 31/12/2018

	2015		2016		2017		2018	
	FEMMES	HOMMES	FEMMES	HOMMES	FEMMES	HOMMES	FEMMES	HOMMES
Échelon B	47	17	30	20	40	32	45	22
Échelon C	40	43	18	24	11	17	31	11
Échelon D	22	8	22	8	15	6	25	6
Échelon E	-	-	-	-	-	2	-	2
Échelon F	-	-	-	-	-	-	1	-
Échelon G	22	12	8	6	4	4	10	8
Échelon I	-	3	-	-	-	-	-	-
Stagiaire	-	-	-	4	-	-	-	-
TOTAL	214		140		131		161	

NOMBRE DE SALARIÉ.E.S PAR SEXE ET PAR ANNÉE

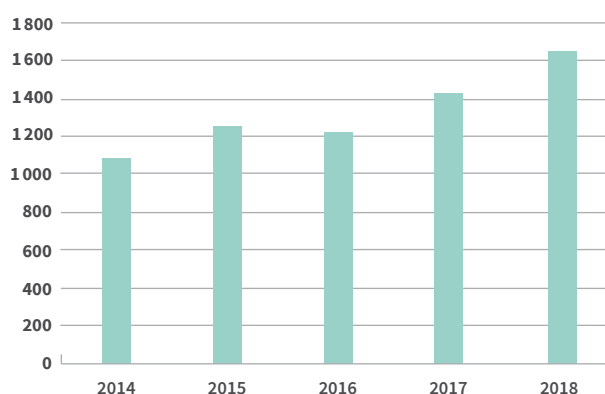


NOMBRE D'HEURES DE FORMATION AU 31/12/2018

	2014	2015	2016	2017	2018
Échelon B	208	238	269	347	232
Échelon C	452	483	444	766	1155
Échelon D	182	261	289	216	157
Échelon E	-	-	-	25	2
Échelon F	-	-	-	-	1
Échelon G	262	306	214	70	1
Échelon I	14	9	-	-	114
Stagiaire	-	-	28	-	-
TOTAL GÉNÉRAL	1 118	1 296	1 244	1 423	1 660

L'augmentation du nombre d'heures de formation est due à un congé individuel de formation.

HEURES DE FORMATIONS PAR ANNÉE



L'ACCUEIL DES STAGIAIRES

En 2018, le service parcs et jardins et les jardiniers ont accueilli volontairement moins de stagiaires que les années précédentes, ceci afin de garantir des conditions d'accueil et d'encadrement optimales. L'Etablissement a donc accueilli 10 stagiaires dans les parcs (1 en transversal, 2 à Daoulas, 3 à Kernault, 4 à Trévarez) du niveau BEP au niveau BTS majoritairement des filières issues des lycées horticoles. Certains stagiaires scolarisés en 4^e ou 3^e ont effectué leur stage de découverte au côté des jardiniers. D'autres de niveau BTS se sont vus confier des sujets d'étude complets sous l'accompagnement de leur maître de stage, tel que le plan de gestion de l'Abbaye de Daoulas, ou l'évolution du cheptel au Manoir de Kernault.

SÉCURITÉ

LA SÉCURITÉ ROUTIÈRE

L'Établissement est adhérent au club SRE 29 (Sécurité Routière Entreprise), Béatrice Guillon, responsable maintenance et sécurité à *Chemins du patrimoine en Finistère*, y représente l'établissement, assiste aux trois réunions annuelles et est également la secrétaire du bureau de l'association.

Le Club SRE 29 est une association loi 1901, dont l'objectif est de promouvoir, faciliter et accompagner les démarches, les initiatives et les actions de prévention du risque routier en entreprise. Le conseil d'administration est composé de 12 membres et le bureau de 6 membres. 45 entreprises du Finistère sont adhérents représentant 40 000 salariés.

L'association est un club d'échanges et d'expertises qui organise des groupes de travail pour mener des actions comme des journées sécurité routière, des concours, des salons.

L'ENJEU DE LA SÉCURITÉ ROUTIÈRE EN ENTREPRISE :

- > un accident mortel sur 2 intervient dans le cadre du travail,
- > 13% des tués sur la route effectuaient un trajet lié au travail,
- > 6 millions de journées perdues en accident de travail.

RÉALISATIONS 2018

- > Le SRE a organisé des groupes de travail au salon SAFEXPO 2018 (Salon de la prévention et de la sécurité des personnes et des biens). Les membres du CHSCT et les référents sécurité de *Chemins du patrimoine en Finistère* y étaient invités.
- > En mai 2018, le SRE 29 signait la charte des « 7 engagements pour une route plus sûre » à la Préfecture du Finistère à Quimper et en présence du préfet Mr Delage. À travers cette action *Chemins du patrimoine en Finistère* a répondu à l'appel national des entreprises pour la Sécurité Routière et s'engage à sensibiliser les salariés pour adopter une attitude responsable sur des trajets professionnels. La sensibilisation passe par une communication continue par les membres du CHSCT.



Signature de la charte « 7 engagements pour une route plus sûre » à la préfecture du Finistère à Quimper

| 2018 EN CHIFFRES

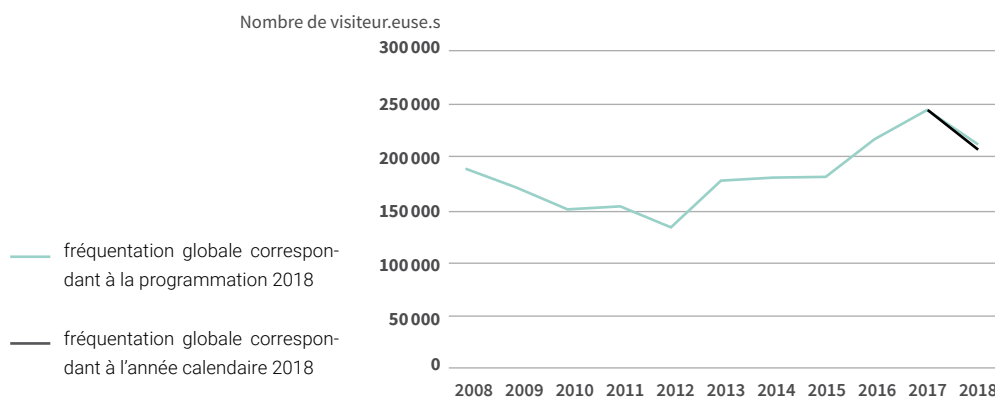


© Dominique Verté

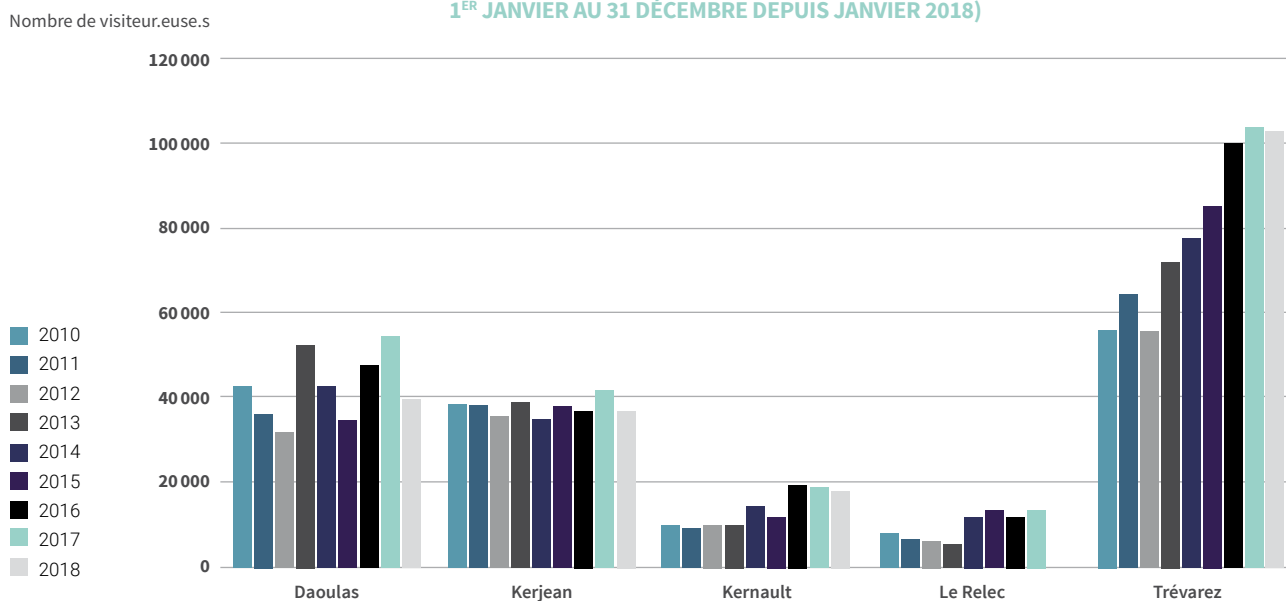
Le printemps au Manoir de Kernault

LA FRÉQUENTATION

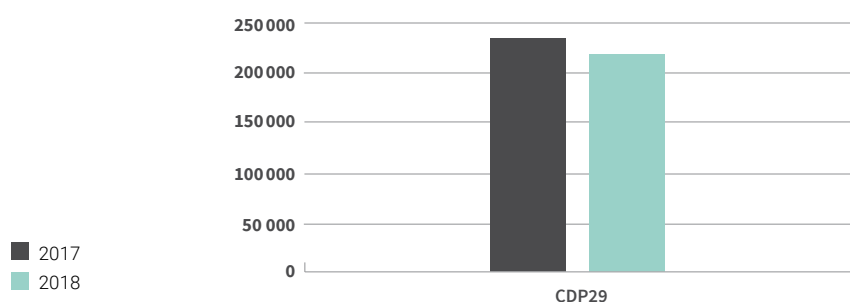
ÉVOLUTION DE LA FRÉQUENTATION GLOBALE DE 2008 À 2018, DONNÉES AU 31 DÉCEMBRE 2018



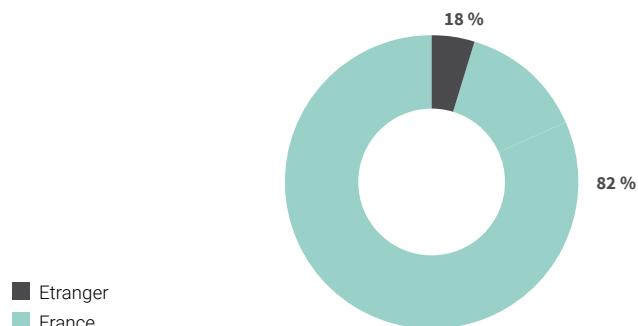
CHIFFRES DE FRÉQUENTATION PAR SITE (DONNÉES DU 1^{ER} JANVIER AU 31 DÉCEMBRE DEPUIS JANVIER 2018)



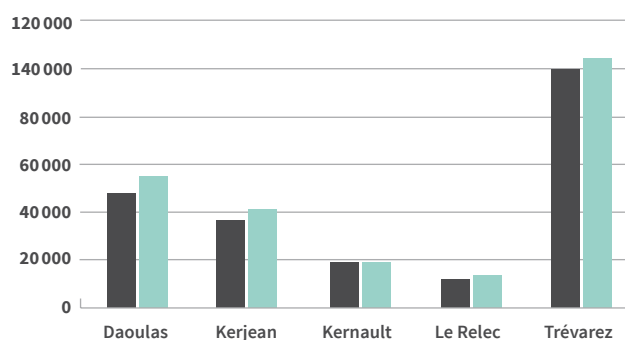
FRÉQUENTATION 2017 ET 2018 GLOBALE ET PAR SITE



RÉPARTITION DES PROVENANCES DES VISITEURS INDIVIDUELS DÉCLARANTS ET GROUPES EN 2018

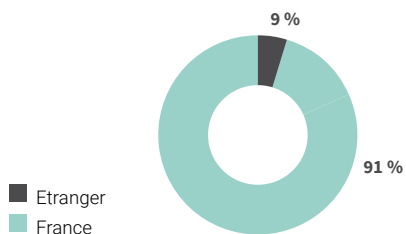


ÉVOLUTION DE LA FRÉQUENTATION PAR SITE



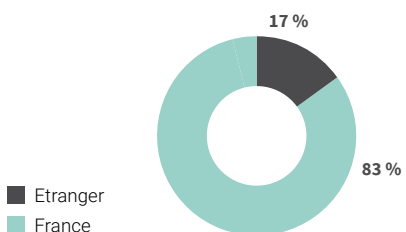
FRÉQUENTATION PAR SITE 2017-2018

ABBAYE DE DAOULAS

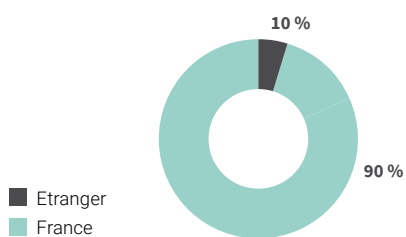


	DU 1 ^{ER} /01 AU 31/12/2018	DU 01/01 AU 31/12/2017	VARIATION EN %
Individuels	30 911	42 800	-28 %
Groupes	9 007	11 793	-24 %
TOTAL	39 918	54 793	-37 %

CHÂTEAU DE KERJEAN



	DU 1 ^{ER} /01 AU 31/12/2018	DU 01/01 AU 31/12/2017	VARIATION EN %
Individuels	32 428	36 068	-10 %
Groupes	5 868	5 346	10 %
TOTAL	38 296	41 414	-8 %

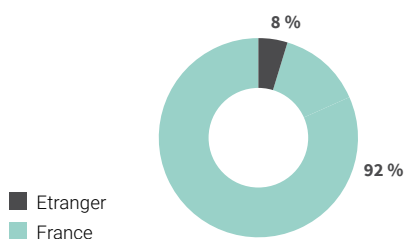


MANOIR DE KERNAULT

	DU 1 ^{ER} /01 AU 31/12/2018	DU 19/01 AU 31/12/2017	VARIATION EN %
Individuels	13 304	16 082	-17 %
Groupes	5 556	2 669	108 %
TOTAL	18860	18751	1 %

ABBAYE DU RELEC

	DU 1 ^{ER} /01 AU 31/12/2018	DU 01/01 AU 31/12/2017	VARIATION EN %
Individuels	9 660	12 597	-23 %
Groupes	1 138	732	55 %
TOTAL	10798	13329	-23 %



DOMAINE DE TRÉVAREZ

	DU 1 ^{ER} /01 AU 31/12/2018	DU 01/01 AU 31/12/2017	VARIATION EN %
Individuels	98 061	91 866	7 %
Groupes	13 477	12 042	12 %
TOTAL	111538	103 908	7 %

LES RECETTES PROPRES

TOUS SITES	2016	2017	2018	DELTA 2017/2018
C.A. billetterie en €	715 536 €	855 815 €	757 271 €	-12 %
Nombre de visiteur.euse.s	216 952	244 717	216 571	-12 %
Nombre de billets vendus	231 353	268 754	244 374	-9 %
Nombre de billets sur prestations vendues	21 962	34 171	32 176	-6 %
Billet moyen en € pour 1 visiteur.euse en €	3,30 €	3,50 €	3,50 €	0 %
C.A. hors billetterie	342 318 €	407 126 €	361 418 €	-11 %
Nombre de produits vendus	108 184	126 797	113 162	-11 %
C.A. hors billetterie / C.A. total en %	32 %	32 %	32 %	
Dont C.A. boutique	207 922 €	235 310 €	200 931 €	-15 %
Nombre de produits vendus	34 968	43 224	34 573	-20 %
Prix moyen d'un produit en €	5,95 €	5,44 €	5,81 €	7 %
C.A. boutique / C.A. total en %	20 %	19 %	18 %	
Dont C.A. café	134 396 €	171 816 €	160 487 €	-7 %
Nombre de produits vendus	73 216	83 573	78 589	-6 %
Prix moyen d'un produit en €	1,84	2,06	2,04	-1 %
C.A. café / C.A. total en %	13 %	14 %	14 %	
C.A. total / recette moyenne par visiteur.euse	4,88 €	5,16 €	5,17 €	0 %
Total des recettes	1 057 854 €	1 262 941 €	1 118 689 €	-11 %
Différence entre 2017 et 2016		205 087 €	-144 252 €	

RELEC	2016	2017	2018	DELTA 2017/2018
C.A. billetterie en €	4 713 €	6 592 €	5 540 €	-16 %
Nombre de visiteur.euse.s boutique ou évènement	11 814	13 329	10 798	-19 %
Billet moyen en € pour 1 visiteur.euse en €	0,40 €	0,49 €	0,51 €	4 %
C.A. boutique en €	3 788 €	5 451 €	3 191 €	-41 %
Nombre de produits vendus	842	1 116	631	-43 %
Prix moyen d'un produit en €	4,50	4,88	5,06	4 %
C.A. hors billetterie / C.A. total en %	45 %	45 %	37 %	
C.A. total / recette moyenne par visiteur.euse	0,72 €	0,90 €	0,81 €	-11 %

DAOULAS	2016	2017	2018	DELTA 2017/2018
C.A. billetterie en €	178 038 €	217 410 €	160 755 €	160 755
Nombre de visiteur.euse.s	47 381	54 593	39 358	-28 %
Nombre de billets vendus	55 202	68 988	53 642	-22 %
Nombre de billets sur prestations vendues	7 821	14 395	14 284	-1 %
Billet moyen en € pour 1 visiteur.euse en €	3,76 €	3,98 €	4,08 €	3 %
C.A. hors billetterie	93 786 €	82 867 €	63 434 €	-23 %
Nombre de produits vendus	21 643	23 587	15 729	-33 %
C.A. hors billetterie / C.A. total en %	35 %	28 %	28 %	
Dont C.A. boutique	69 328 €	59 013 €	48 237 €	-18 %
Nombre de produits vendus	11 368	13 385	9 069	-32 %
Prix moyen d'un produit en €	6,10 €	4,41 €	5,32 €	21 %
C.A. boutique / C.A. total en %	26 %	20 %	22 %	
Dont C.A. café	24 458 €	23 855 €	15 197 €	-36 %
Nombre de produits vendus	10 275	10 202	6 660	-35 %
Prix moyen d'un produit en €	2,38 €	2,34 €	2,28 €	-2 %
C.A. café / C.A. total en %	9 %	8 %	7 %	
C.A. total / recette moyenne par visiteur.euse	5,74 €	5,50 €	5,70 €	4 %
TRÉVAREZ	2016	2017	2018	DELTA 2017/2018
C.A. billetterie en €	362 224 €	440 689 €	408 298 €	-7 %
Nombre de visiteur.euse.s	102 069	116 630	109 259	-6 %
Nombre de billets vendus	109 457	125 876	118 929	-6 %
Nombre de billets sur prestations vendues	7 388	9 246	9 670	5 %
Billet moyen en € pour 1 visiteur.euse en €	3,55 €	3,78 €	3,74 €	-1 %
C.A. hors billetterie	187 351 €	252 198 €	235 093 €	-7 %
Nombre de produits vendus	67 736	84 108	78 210	-7 %
C.A. hors billetterie / C.A. total en %	34 %	36 %	37 %	
Dont C.A. boutique	94 483 €	123 045 €	110 891 €	-10 %
Nombre de produits vendus	15 047	20 870	17 754	-15 %
Prix moyen d'un produit en €	6,28 €	5,90 €	6,25 €	6 %
C.A. boutique / C.A. total en %	17 %	18 %	17 %	
Dont C.A. café	92 868 €	129 153 €	124 201 €	-4 %
Nombre de produits vendus	52 689	63 238	60 456	-4 %
Prix moyen d'un produit en €	1,76 €	2,04 €	2,05 €	1 %
C.A. café / C.A. total en %	17 %	19 %	19 %	
C.A. total / recette moyenne par visiteur.euse	5,38 €	5,94 €	5,89 €	10 %

KERJEAN	2016	2017	2018	DELTA 2017/2018
C.A. billetterie en €	128 016 €	150 915 €	140 916 €	-7 %
Nombre de visiteur.euse.s	36 674	41 414	38 296	-8 %
Nombre de billets vendus	43 427	51 944	46 518	-10 %
Nombre de billets sur prestations vendues	6 753	10 530	8 222	-22 %
Billet moyen en € pour 1 visiteur.euse en €	3,49 €	3,64 €	3,68 €	1 %
C.A. hors billetterie	37 030 €	43 306 €	41 530 €	-4 %
Nombre de produits vendus	11 360	11 701	12 352	6 %
C.A. hors billetterie / C.A. total en %	22 %	22 %	23 %	
Dont C.A. boutique	30 239 €	35 692 €	31 823 €	-11 %
Nombre de produits vendus	6 316	6 244	5 998	-4 %
Prix moyen d'un produit en €	4,79 €	5,72 €	5,31 €	-7 %
C.A. boutique / C.A. total en %	18 %	18 %	17 %	
Dont C.A. café	6 791 €	7 613 €	9 707 €	27 %
Nombre de produits vendus	5 044	5 457	6 354	16 %
Prix moyen d'un produit en €	1,35 €	1,40 €	1,53 €	9 %
C.A. café / C.A. total en %	4 %	4 %	5 %	
C.A. total / recette moyenne par visiteur.euse	4,50 €	4,69 €	4,76 €	4 %

KERNAULT	2016	2017	2018	DELTA 2017/2018
C.A. billetterie en €	42 545 €	40 209 €	41 762 €	4 %
Nombre de visiteur.euse.s	19 014	18 751	18 860	1 %
Nombre de billets vendus	23 267	21 946	25 285	15 %
Nombre de billets sur prestations vendues	4 253	3 195	6 425	101 %
Billet moyen en € pour 1 visiteur.euse en €	2,24 €	2,14 €	2,21 €	3 %
C.A. hors billetterie	20 363 €	23 304 €	18 170 €	-22 %
Nombre de produits vendus	6 603	6 285	6 240	-1 %
C.A. hors billetterie / C.A. total en %	32 %	37 %	30 %	
Dont C.A. boutique	10 084 €	12 108 €	6 787 €	-44 %
Nombre de produits vendus	1 395	1 609	1 121	-30 %
Prix moyen d'un produit en €	7,23 €	7,53	6,05	-20 %
C.A. boutique / C.A. total en %	16 %	19 %	11 %	
Dont C.A. café	10 279 €	11 195 €	11 382 €	2 %
Nombre de produits vendus	5 208	4 676	5 119	9 %
Prix moyen d'un produit en €	1,97 €	2,39 €	2,22 €	-7 %
C.A. café / C.A. total en %	16 %	18 %	19 %	
C.A. total / recette moyenne par visiteur.euse	3,31 €	3,39 €	3,18 €	2 %

ÉTAT BUDGÉTAIRE AU 31/12/2018

DÉPENSES

	B.P. 2018 + DM et virements internes	Situation budgétaire au 31/12/2018	% de consom- mation de budget	Différence
Frais de personnel	3 820 047	3 788 355	99 %	-31 692
Culture	770 286	768 789	100 %	-1 497
Programmation culturelle	741 786	740 659	100 %	-1 127
Médiation	28 500	28 130	99 %	-370
Pub, com, marketing, enquêtes	341 191	337 939	99 %	-3 252
Parcs et jardins	152 000	152 918	101 %	918
Lutte invasive Natura 2000	20 160	10 260		-9 900
Frais généraux	479 653	439 108	92 %	-40 545
Fonctionnement équipe transversale	69 877	43 034	62 %	-26 843
Fonctionnement Daoulas	76 787	81 537	106 %	4 750
Fonctionnement Kerjean	43 526	38 999	90 %	-4 527
Fonctionnement Kernault	37 700	41 120	109 %	3 420
Fonctionnement Le Relec	12 365	8 642	70 %	-3 723
Fonctionnement Trévarez	87 195	79 104	91 %	-8 091
Systèmes d'information	79 668	80 809	101 %	1 141
Sécurité et contrats d'entretien	56 535	49 588	88 %	-6 947
Formation	16 000	16 276	102 %	276
Frais pris en charge par l'assurance et autres dépenses diverses	0	4 081		4 081
Achats pour revente	216 710	208 778	96 %	-7 932
Achats boutiques	159 700	152 792	96 %	-6 908
Achats cafés	57 010	55 986	98 %	-1 024
Recherche et développement	11 072	3 084		-7 988
Dépenses imprévues	56 194	0	0 %	-56 194
Amortissements + stock initial	661 733	583 141	88 %	-78 592
Provisions CP, stocks et dette Etat	228 822	228 822		0
Moins value d'investissement		500		500
TOTAUX	6 757 867	6 525 776	97 %	-232 091

RECETTES

	B.P. 2018 + DM et virements internes	Situation budgétaire au 31/12/2018	% de consom- mation de budget	Différence
Contribution des membres (CD29+communes)	4 250 500	4 250 500	100 %	0
Financements sur projet	40 460	50 536	125 %	10 076
Conseil régional de Bretagne	0			0
Drac	11 000	11 000		0
EPCI des communes sites	9 300	10 800		1 500
Mécénat privé et co-production	0	18 476		18 476
Espace Natura 2000	20 160	10 260		-9 900
Billetterie	815 489	759 150	93 %	-56 339
Ventes	400 114	372 989	93 %	-27 125
Divers (produits divers annexes)	240 305	226 587	94 %	-13 718
Remboursement assurance et GIP	51 800	49 323	95 %	-2 477
Résultat N-1	83 694			-0
Amortissements + stock final	661 733	591 832	89 %	-69 902
Provisions CP, stocks et dette Etat	162 454	162 454		0
Annulation rattachement des 10% de la billetterie Kerjean pour l'état	51 318	51 318		0
Plus value d'investissement		259		259
TOTAUX	6 757 867	6 514 947	96 %	-159 226

ABBAYE DE DAOULAS

Direction du site : Marianne Dlasser

Règle recettes : Myriam Floch
Règle d'avances : Gwenaëlle Fodion

Administration / RH :
Régine Delacourt / Gwenaëlle Fodion

Gestion boutique : Régine Delacourt
Vente / cafétéria / accueil
boutique / surveillance :
saisonniers

Expositions : Pierre Nédélec
Gwenaëlle Fodion

Technique : expositions et événements
Michel Karaudren / Hervé Le Bot
Stéphane Ménez / Christian Tréguier

Médiation :
Léa Emo Dambry / Zoriana Raymond /
Guillaume Plunian

médiateurs saisonniers

Correspondant Communication :
Guillaume Plunian

Parc et jardin :
Morgane Le Breton / Nicolas Juguin
Gildas Quéinnec

Technique : entretien et maintenance
Michel Karaudren / Hervé Le Bot
Stéphane Ménez / Christian Tréguier /
Ludovic Cadour
Entretien : Myriam Floch
saisonniers

Administration générale : Erwan Guiriec
Ressources Humaines (paye) :
Gérald Dennerière
Compatibilité / formation / marchés :
Sabrina Bodéré
Administration / règle / RH : Delphine Carton

Développement commercial :
François Dobrzyński

Projet culturel : Philippe Irfi

Expositions : Marianne Dlasser
Programmes : Edith Joseph
Technique : Guillaume Soubranne

Projets de sites : Vincent Gragnic
Spectacle vivant : Yann Le Boulanger
Éditions et catalogues : contractuel

Publics - Médiation : Danièle Brochu

Chargées de mission :
Lucile Morvan / Alice Piquet

Communication : Jean-Philippe Rivier

Graphisme : Elodie Henaff / Claire Salaun
Webmarketing : Gylène Michel
Relations presse : Éléonore Jardin
Promotion : Amélie Thomas
Promotion et Distribution
Nord-Ouest Bretagne : Emma Guillou
Sud-Ouest Bretagne : Pascal Istin

Parcs et jardins : Sandrine Le Moigne-Carrou
Collections végétales : Pascal Vieu

Bâtiment, sécurité et systèmes
d'information :
Béatrice Guillon

Maintenance et sécurité :
Béatrice Guillon
Informatique et réseaux : Thierry Digaire
Marchés / Travaux : Christelle Le Gall

CHÂTEAU DE KERJEAN

Direction du site : François Dobrzyński

Règle recettes : Isabelle Herry
Règle d'avances : Nadège Laigle

Administration / RH :
Nadège Laigle / Isabelle Herry

Gestion boutique : Isabelle Herry
Vente / accueil / boutique / billetterie :
saisonniers

Expositions, événements :
Sabrina Bisson

Technique : expositions et événements
Jérôme Cohuet / Pierre Le Jeune

Médiation :
Aurélien Bordron / Noémie Cartiaux
Matthieu Poulelaouen

médiateurs saisonniers

Correspondantes Communication :
Noémie Cartiaux / Nadège Laigle

Parc et jardin :
Pierre Le Jeune / Jérôme Cohuet

Technique : entretien et maintenance
Jérôme Cohuet / Pierre Le Jeune

MANOIR DE KERNAUT

Direction du site : Danièle Brochu

Règle : Cécile Leredde
Suppléance : Claudia Jegoux

Administration / RH :
Cécile Leredde / Claudia Jegoux

Gestion boutique : Claudia Jegoux
Vente / accueil / boutique :
Caroline Michaud / Claudia Jegoux
saisonniers

Expositions : Aurélie Le Déroff
Événements : Lucile Morvan

Technique : expositions et événements
François Tessari

Médiation :
Alice Piquet
Médiation parc : Patrice Flammer

médiateurs saisonniers

Parc et jardin :
Patrice Flammer
André Keravec

Technique : entretien et maintenance
François Tessari

ABBAYE DU RELEC

Direction du site : Claire Pijac

Règle : Séverine Desert
Suppléance : Alain Léost

Administration / RH :
Séverine Desert

Gestion boutique / vente / accueil :
Séverine Desert

Expositions, événements :
Claire Pijac

Technique : expositions et événements
Alain Léost

Médiation :
Estelle Bzien

Correspondante Communication :
Estelle Bzien

Parc et jardin :
Alain Léost

Technique : entretien et maintenance
Alain Léost

DOMAINE DETREVAZ

Direction du site : Vincent Gragnic

Règle : Lucile Le Moal
Suppléance : Brigitte Toulancoat

Administration / RH : Nathalie Hémy
Lucile Le Moal / Marylène Monfort

Gestion boutique : Marylène Monfort
saisonniers
Vente billetterie : Brigitte Toulancoat
saisonniers
Vente café : Geneviève Menthéour
saisonniers

Expositions : Noddi Blanc-Garin
Événements : Pascale Quére

Technique : expositions et événements
David Stéphan / Thierry Aupy

Médiation :
Lise Castelo-Feillet

médiateurs saisonniers

Parc et jardin :
Jacques Le Duigou
Guy Bernard / Gwenaëlle Coquerrec
Goulven Morel / Pierre Languy
Gaëtan Letannoux / Isabelle Guilloux

Technique : entretien et maintenance
David Stéphan / Thierry Aupy
Entretien : saisonniers
Contrôle sécurité : saisonniers

| 2018 EN IMAGES



© CDP29



© CDP29



© CDP29



© CDP29



© CDP29



© CDP29



© Dominique Vérité



© CDP29



© CDP29



© CDP29



© CDP29



© CDP29



© CDP29



© Impact Production



© CDP29



© CDP29



© Dominique Vérité



© CDP29

MONUMENTAL FINISTÈRE



**Chemins
du patrimoine**
EN FINISTÈRE

ABBAIE DE
DAOULAS

CHÂTEAU DE
KERJEAN

MANOIR DE
KERNAULT

ABBAIE
DU RELEC

DOMAINE DE
TRÉVAREZ

1 établissement public
de coopération culturelle
5 sites patrimoniaux
Une offre culturelle riche
et de qualité
30 événements culturels/an
2 cartes d'abonnement



L'établissement public de coopération culturelle (EPCC) *Chemins du patrimoine en Finistère* a été créé à l'initiative du Conseil départemental du Finistère qui est son principal financeur.

21 rue de l'église
BP34 - 29460 Daoulas
02 98 25 98 00

Suivez **Chemins
du patrimoine en
Finistère** sur **www.cdp29.fr**

