



ABBAYE DE
DAOULAS

CHEMINS DU PATRIMOINE EN FINISTÈRE

TOUT
commence
en FINISTÈRE

DOSSIER DE PRESSE

EXPOSITION

LIBERTÉ ÉGALITÉ DIVERSITÉ

DU 14 JUIN 2019
AU 5 JANVIER 2020





Sommaire

① Communiqué de presse	P 4
② Le parcours de l'exposition	
▪ Liberté, Égalité, Diversité	P 7
▪ Les symboles de la République	P 9
▪ Visages de la France	
▪ Des langues et une histoire, dynamique des frontières	P 11
▪ Un État pour faire Nation	
▪ Un peuple en mouvement	P 13
▪ La République, entre principes et tensions	P 15
▪ Culture, une histoire de relations	P 17
③ La scénographie	
▪ Présentations panoramiques immersives et éclairage	P 18
④ Les partenaires	P 19
⑤ Autour de l'exposition	
▪ La fabrique des idées	P 21
▪ <i>Les Balades photographiques de Daoulas</i>	P 23
Le carnet d'exposition	
▪ La médiation culturelle	P 24
⑥ L'Abbaye de Daoulas et l'E.P.C.C. <i>Chemins du patrimoine en Finistère</i>	P 25
⑦ Photos et conditions d'utilisation	P 26
⑧ Informations pratiques et contact presse	P 28

1. COMMUNIQUÉ DE PRESSE

Une vision de la France dans le monde, et du monde dans la France...

« **LIBERTÉ, ÉGALITÉ, DIVERSITÉ** »

Exposition du 14 juin 2019 au 5 janvier 2020



La France est l'aboutissement d'une construction qui a duré des siècles. Comment, face à une diversité de territoires, de populations, de langues et de coutumes, l'unité de la France s'est-elle constituée au cours du temps ?

Liberté, Égalité, Diversité décrypte cette France qui se dit « une et indivisible » et s'avère être une mosaïque, le reflet d'une histoire complexe faite d'annexions, de colonisations et de décolonisations de territoires parfois lointains et de brassage de populations.

Sans en retracer l'histoire longue de plus de deux millénaires, le parcours s'attache à comprendre comment la République s'est

construite dans un monde élargi autour d'un projet national dont la devise doit garantir « Liberté, égalité, fraternité » à tous ses citoyens.

L'exposition s'attache à donner corps et âme à ce récit au travers de collections historiques, ethnographiques, artistiques et de témoignages, donnant une vision de la France dans le monde et du monde dans la France.

► Des principes muséographiques généraux

L'exposition n'offre pas de mode d'emploi, mais une « boîte à outils ». Sur le principe des « calques », nous superposons les images de la France et recherchons les points de convergence dans les valeurs républicaines.

Il ne s'agit pas d'inventorier mais de présenter des objets et des situations qui évoquent la France et la République. Le visiteur doit à la fois se repérer dans ce qu'il connaît, puis s'en étonner et alors s'interroger pour dépasser les stéréotypes. Dans cette optique, chaque séquence est composée d'éléments de contextualisation historique (cartographies, archives, iconographies, etc.) et d'éléments de mémoire que sont les témoignages (expériences personnelles, visions d'artistes, etc.).

► Fil rouge

Pour chaque partie de l'exposition, une citation historique et une courte interview d'une personnalité (historien, géographe, psychologue, écrivain) créent un lien entre la profondeur historique des sujets abordés et leurs enjeux dans la société contemporaine. Cet ensemble reçoit un traitement scénographique spécifique qui le rend aisément repérable par les visiteurs.

Les personnalités que nous avons interviewées sont les « éclaireurs » de sujets abordés tels que le paysage français, les histoires régionales et l'histoire nationale, les notions d'origine et d'identité ou encore le vivre ensemble.

La prise de vue (le cadrage) et la place qui leur est accordée dans l'exposition contribuent à créer une proximité entre l'éclaireur et les visiteurs.

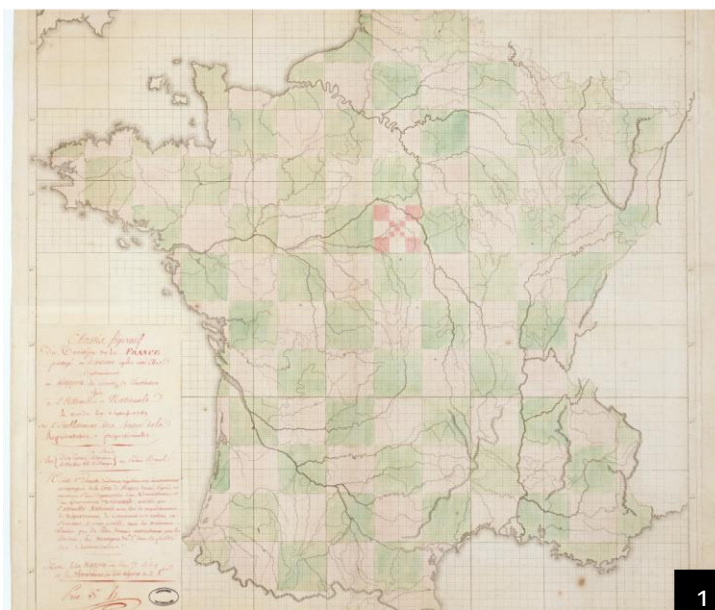
En contrepoint de ce diptyque (citation et interview), une œuvre d'art apporte une autre dimension au sujet dont il est question : « c'est une merveilleuse passerelle de communication, qui n'implique pas une compréhension facile et directe mais qui encourage l'interrogation et la réflexion. » (Chen Zhen, artiste).

▲ Commissaire scientifique de l'exposition :

Hervé LE BRAS



Hervé Le Bras, démographe, spécialiste en histoire sociale et démographique, directeur d'études à l'INED (Institut national d'études démographiques), enseignant à l'École des hautes études en sciences sociales (EHESS), spécialiste en histoire sociale et démographie.



1



3

1. *Châssis figuratif du territoire de la France partagé en divisions égales entre elles...* Fac-similé d'une gravure avec rehauts et encre de couleur et légende manuscrite, 21 décembre 1789 © Archives nationales, Paris
2. *Frotteur Auvergnat*, Fac-similé de carte réclame Fin du 19^e siècle, début du 20^e siècle © Mucem, Marseille
3. *Bretonne désirant connaître la vie parisienne*, Fac-similé de carte réclame, Fin du 19^e siècle, début du 20^e siècle © Mucem, Marseille

2. LE PARCOURS DE L'EXPOSITION

▲ LIBERTÉ, ÉGALITÉ, DIVERSITÉ

La France est l'aboutissement d'une construction qui a duré des siècles. Son histoire est faite d'annexions, de colonisations et de décolonisations de territoires lointains, d'accueil et de brassage de populations. Comment la France a-t-elle construit son unité tout en préservant cette diversité, source de rayonnement et d'enrichissement ?

Tout lieu est différent d'un autre qu'il s'agisse d'un pays, d'un département, d'une commune. Pour autant, la France ne peut pas être définie par ses territoires. De la même manière, tout Français est différent de tout Français, tout Breton de tout Breton, et tout habitant de Daoulas de tout habitant de Daoulas. Sauf à céder à une caricature comme celle du petit homme râleur coiffé d'un béret, une baguette de pain sous le bras, il est impossible de définir le Français.

Cependant, les habitants de la France forment une communauté que cimentent nos institutions républicaines, nos représentations collectives et notre désir de vivre ensemble.



2



1. Malala Andrialavidrazana, *Figures 1908*, *Mezhedunarodnye puti soobshcheniya*, Tirage pigmentaire sur Hahnemühle en pur coton, 2018 © Malala Andrialavidrazana

2. Olivier Goulet, *Marianne de Boisset les Prévanches*, 2009, Plâtre © Olivier Goulet et Mairie de Boisset les Prévanches

3. Alain Aslan (1930-2014), *Buste de Marianne (Brigitte Bardot)*, 1968, Plâtre © Commune de Daoulas

▲ LES SYMBOLES DE LA RÉPUBLIQUE

Depuis sa fondation, par ses principes et ses attributs, la République française rappelle aux citoyens son histoire révolutionnaire.

La figure de Marianne, le drapeau tricolore, l'hymne national *La Marseillaise* et la devise « Liberté, Égalité, Fraternité » inscrite au fronton des mairies constituent, à la manière d'une religion civile, autant de symboles et de points de ralliement pour les citoyens dans leur diversité.

▲ VISAGES DE LA FRANCE

Tout pays est divers mais pour beaucoup, la France l'est plus que d'autres. L'historien Fernand Braudel écrivait qu'elle était le seul pays d'Europe où, pour des raisons géographiques, les civilisations du sud et du nord s'étaient rencontrées et mêlées.

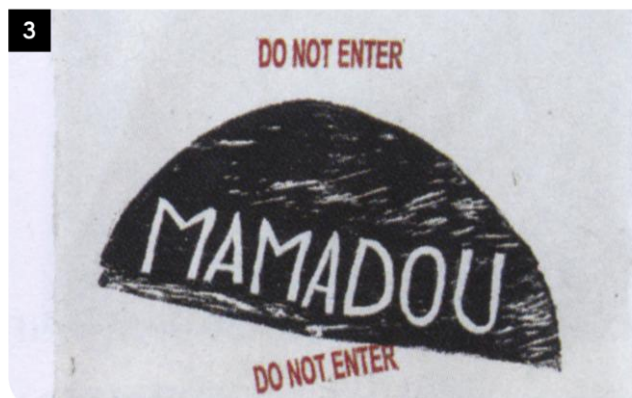
Qu'il s'agisse de bocages, de plaines, de bords de mer ou encore de sommets enneigés, la diversité des paysages français est presque infinie. Tout comme les manières d'habiter ou les modes de vie diffèrent d'est en ouest et du nord au sud. Les coutumes familiales, les pratiques religieuses, la vie sociale ou professionnelle peuvent être aussi variées que les territoires sur lesquels elles s'expriment.



► Éclaireur n°1 : Christian Grataloup, géographe

« Géographie du territoire et pratiques culturelles, une multitude de références »

Les paysages ainsi que les pratiques culturelles françaises sont d'une grande diversité. Existe-t-il un paysage français ? Que raconte notre géographie physique et sociale sur notre pays ? Comment peut-on comprendre la construction de notre territoire ?



1. *Unité et indivisibilité de la République liberté égalité fraternité ou la mort*, Papier vergé, taille douce, Neveu, Fin du 18^e siècle © Mucem, Marseille

2. *Rouget de Lisle chantant pour la première fois la Marseillaise*, Copie d'après Isidore Pils (Paris, 1813 - Douarnenez, 1875), Huile sur toile, 1884 © Ville de Dol de Bretagne

3 et 4. Barthélémy Toguo, *Carte de séjour, Mamadou, France*, Sculptures et gravures sur bois, 2010 © Collection du Musée national de l'histoire de l'immigration, Paris

5. *Pancarte*, Adhésif, Carton, Papier, 11 janvier 2015 © Mucem, Marseille

▲ DES LANGUES ET UNE HISTOIRE, DYNAMIQUE DES FRONTIÈRES

Bien que le français soit la langue nationale, nous la partageons avec de nombreux autres pays : la Belgique, la Suisse, le Canada, les nations d'Afrique francophone. D'autres langues sont aussi présentes dans nos régions : breton, alsacien, occitan, créole, basque, catalan notamment, et certaines sont officiellement reconnues dans les pays voisins. Elles témoignent des étapes de construction de notre pays, dont les frontières se sont étendues ou resserrées à de multiples reprises, de l'annexion de provinces à la conquête de colonies, puis à leur décolonisation.



► Éclaireur n°2 : Mona Ozouf, historienne

« La construction des histoires, une délicate coexistence »

Pourquoi dit-on que la France est « une et indivisible » ? La construction du territoire national se fait sur un temps long et crée des spécificités selon les régions notamment la langue. Comment peut-on adhérer à des pratiques culturelles régionales et se sentir appartenir à la Nation ? Selon vous, pourquoi ne peut-on séparer l'unité de la diversité ?

▲ UN ÉTAT POUR FAIRE NATION

Si la France est diverse, elle le doit largement à sa construction. Dès le Moyen Âge, un État de plus en plus puissant a rassemblé des principautés et des provinces très différentes. Sous la République, il les a unifiées par des lois qui s'appliquent également sur tout le territoire.

Cet État repose aujourd'hui sur des frontières incontestables, sur des citoyens dont l'identité est reconnue, sur une constitution et sur des lois stables, sur une justice, une police et une administration.

Mais la France est aussi une Nation, symbolisée par la *Patrie* qui exprime émotionnellement l'unité de l'ensemble des citoyens. À la différence de nombreux pays, la superposition parfaite de l'État et de la Nation, autrement dit l'État-nation, réunit dans la France, raison et sentiment.



► Éclaireur n° 3 : Hervé Le Bras, historien et démographe

« Établir des règles communes pour vivre ensemble »

Que signifie pour la France le fait d'être un État-Nation ? Comment cela se décline-t-il dans les faits ?



1. Albert Harlingue, *Ouvriers étrangers travaillant aux usines Renault à Boulogne-Billancourt*, 1925-1930, Agence photographique Roger Viollet © Albert Harlingue/Roger Viollet

2. Présence Panchounette, *Bateke (Walkman)*, bois exotique, grillage, walkman, valises, 1985 © Collection MAC VAL - Musée d'art contemporain du Val-de-Marne

3. Dominique Berretty, *Immigrés sur une chaîne de montage aux usines Renault de Flins*, 1975 © Agence photographique Gamma

▲ UN PEUPLE EN MOUVEMENT

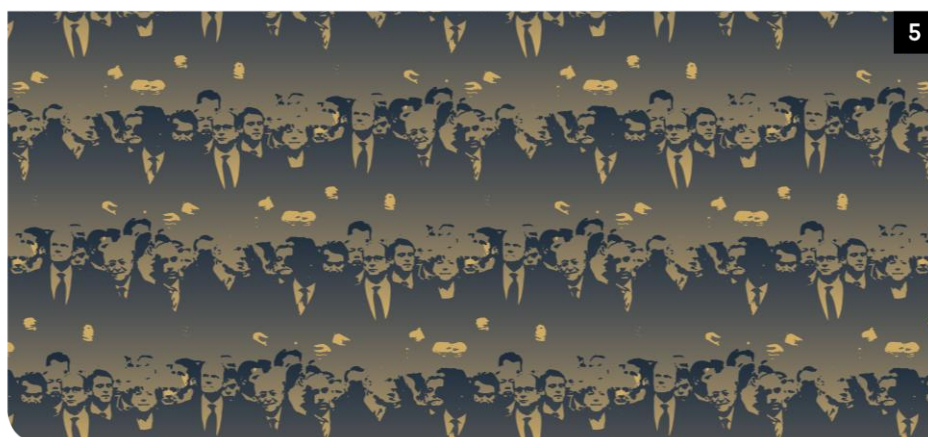
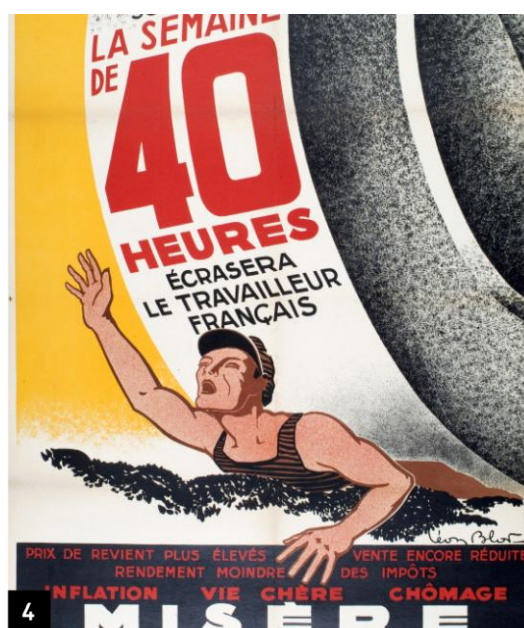
Au cours des millénaires, la France n'a cessé de vivre d'intenses flux et reflux de populations : sans remonter à la préhistoire, Gaulois, Romains puis, plus récemment, nos voisins, Belges, Italiens, Espagnols et aujourd'hui des personnes originaires du monde entier, d'Afrique, d'Asie et d'Amérique.

Les Français, de leur côté, ont colonisé des territoires, tissant, malgré la violence et l'oppression, des liens créant une histoire commune avec plusieurs peuples. Aujourd'hui, vivent en France 6 millions de personnes nées à l'étranger, dont 3,5 millions sont restées des *étrangers*, tandis que 3 millions de Français résident hors de leur pays.



➤ **Éclaireur n°4 : Abdellatif Chaouite, psychologue et anthropologue**
« L'identité, entre héritage et construction »

Qu'est-ce qu'un Français d'aujourd'hui et que devrait être un Français de demain ? Comment devons-nous repenser notre identité française au regard des déplacements humains des 19-20-21^e siècles et de ses nouveaux citoyens, tout comme des territoires / départements / pays / collectivités ultra-marines ?



1. *Les 8 heures*, Union des syndicats ouvriers de la Seine / C.G.T., 1919 © Collection Michel Dixmier, Paris
2. Roman Cieslewicz, *La femme est l'avenir de l'europe*, 1978 © Collection Michel Dixmier, Paris
3. Carte « *Enfant, voilà ton pays* », Carton, 1918 © Musée de l'école de Bothoa, Saint-Nicolas-du-Pélem
4. *Après les assurances sociales la semaine des 40 heures écrasera le travailleur français*, Ordre et bon sens, 1936 © Collection Michel Dixmier, Paris
5. Taysir Batniji, *Wallpaper, La marche*, 2015 © Taysir Batniji

▲ LA RÉPUBLIQUE, ENTRE PRINCIPES ET TENSIONS

Fidèle à sa devise, la République a œuvré, tout au long de son histoire, pour accroître les libertés publiques, l'égalité des citoyens et la solidarité qui, ensemble, favorisent la vie en société.

Dès la fin du 19^e siècle, la République a institué l'enseignement gratuit pour tous. Avec la loi de 1905, elle a instauré la liberté religieuse grâce au principe de laïcité.

En 1945, la création de la Sécurité sociale a généralisé le système de retraite, l'assurance maladie, les allocations familiales et l'indemnisation du chômage. De tous les pays de l'Union européenne, la France est devenue celui qui consacre la plus forte proportion de son revenu national aux prestations sociales.

Ces avancées sont largement dues aux luttes sociales qui ont façonné la République actuelle. L'État-providence, qui s'ajoute ainsi à l'État-Nation, est cependant fragile et il paraît menacé par des intérêts multiples que la mondialisation des échanges exacerbe.



► **Éclaireur n°5 : Patrick Weil, historien et politologue** **« Des principes et des valeurs pour vivre ensemble »**

Les principes fondamentaux de la République française sont énoncés dans sa devise « Liberté, Égalité, Fraternité ». Ils se traduisent par des droits intangibles, à la fois politiques et sociaux, qui ont été reconnus aux citoyens par les différents régimes républicains. L'article 1^{er} de la Constitution s'inscrit dans ce cadre puisqu'il proclame que « La France est une République indivisible, laïque, démocratique et sociale ».

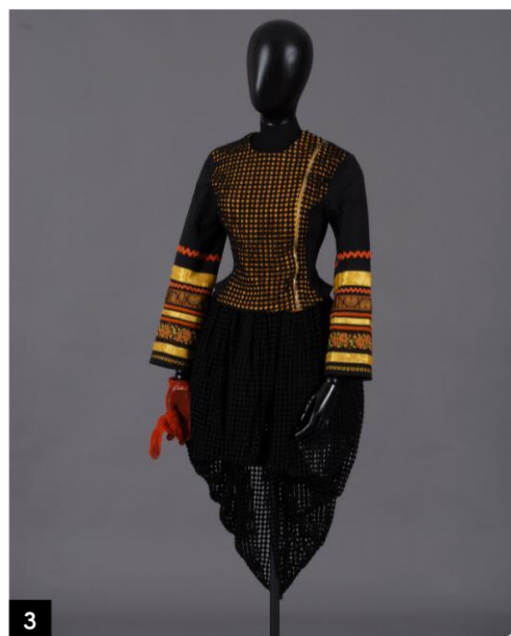
Que signifient concrètement ces termes ?



1



2



3

1. Alexis Peskine, *Identité internationale*,
Acu-painting, 2007 © Collection particulière

2. Gloria Friedmann, *L'Intouchable*, 2007
© Gloria Friedmann

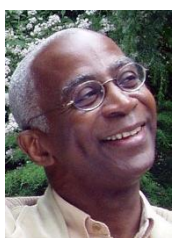
3. Val Piriou, *Ensemble de haute couture*, 1991
© Musée départemental breton, Quimper

▲ CULTURE, UNE HISTOIRE DE RELATIONS

La circulation des cultures ignore les frontières et les langues. Sans vouloir occulter les méfaits de la colonisation, la France a rayonné dans le monde et le monde l'a influencée. Cela est évident pour les sciences qui ont une vocation universelle, mais aussi pour les arts dont les sources d'inspiration et de renouvellement viennent du monde entier et retournent au monde entier.

Grâce à la liberté qu'elle défend et à l'universalité de son message, la République, par l'intermédiaire de l'État, protège les créations artistiques locales, et favorise la mise en contact des uns avec les autres et avec les cultures étrangères. Elle encourage ainsi le métissage vers ce « Tout monde » dont parle le poète Édouard Glissant.

L'artiste, qu'il soit musicien, plasticien, cinéaste, peintre, est un passeur pour qui la mondialisation est une évidence et une mission. Par ses œuvres, il promeut vers l'extérieur sa culture, qu'elle soit locale ou nationale, et simultanément, il facilite l'accès des Français aux cultures des autres pays.



➤ **Éclaireur n°6 : Daniel Maximin, essayiste et poète**

« Tendre vers l'universel ? Une combinaison infinie d'appartenances »

Dans un contexte mondialisé, où les échanges culturels sont de plus en plus rapides, comment peut-on envisager d'être assigné à une culture nationale ? En quoi les auteurs, les artistes sont-ils porteurs d'une création transnationale, aux multiples étiquettes, sans attache spécifique à une nation ? Dans un monde où il est assez compromis de penser une identité culturelle nationale, que penser des idées de tradition et d'authenticité en termes de création ?

3. LA SCÉNOGRAPHIE

▲ PRÉSENTATIONS PANORAMIQUES IMMERSIVES ET « ÉCLAIREURS »

Pauline Phelouzat, scénographe, et Pauline Gruffaz, graphiste

La France est une agrégation de différentes cultures, et l'enjeu de la scénographie a été de trouver un équilibre entre la présentation de cette diversité et l'articulation d'un propos continu et structuré qui, au travers de ces thèmes, dresse un portrait complexe du pays. Il nous a fallu réussir à sortir des simples juxtapositions typologiques pour créer un récit et une progression conservant l'aspect ouvert de chaque section et permettant de lever le voile sur certains préjugés.

La scénographie propose une succession d'espaces qui s'enchaînent de manière fluide. Nous avons veillé à proposer une porosité visuelle importante et une grande diversité entre les univers de chacune des sections. Au sein des différents espaces le visiteur est face à des présentations panoramiques et immersives qui le placent au centre des problématiques abordées. Son esprit critique est sollicité et c'est dans l'infinité des propositions qu'il se forgera une opinion. Pour l'épauler des éclaireurs, totems identifiables, présentent des contenus vidéo didactiques.

Des lignes de niveaux organiques dessinant les courbes de la géographie française à un claustra en bois brut évoquant un chantier en cours; chaque paysage décrit une facette, le fragment d'un ensemble et l'expérience d'un voyage permettant de redécouvrir son pays.

Le graphisme simple et dynamique, appuie la scénographie et le propos de l'exposition. Des titres en blanc s'inscrivent dans des formes de couleurs de différentes typologies qui s'accrochent pour former des territoires, des citations, comme une parole qui guide. Ils prennent place sur les « éclaireurs ». Des dispositifs graphiques à grandes et petites échelles ponctuent le parcours en accompagnant les visiteurs.

4. LES PARTENAIRES DE L'EXPOSITION

➤ Cette exposition a bénéficié du prêt exceptionnel d'archives de la bibliothèque de l'Assemblée nationale.

➤ Par le prêt de collections, le Musée national de l'Éducation, le musée des civilisations de l'Europe et de la Méditerranée ainsi que le musée national de l'histoire de l'immigration, ont fortement contribué à la richesse de cette exposition.

Nous adressons nos remerciements aux établissements culturels suivants pour les prêts consentis :

Archives nationale d'Outre-Mer, Aix-en-Provence
Archives nationales, Pierrefitte-sur-Seine
Assemblée nationale, Paris
Espace du Sapeur-Pompier, Plougastel-Daoulas
FRAC, Alsace
FRAC Basse-Normandie
FRAC Centre-Val-de-Loire
FRAC Champagne-Ardenne
FMAC, Paris
Galerie be. Espace,
Galerie Kamel Mennour, Paris
Galerie Lelong & Co, Paris
La contemporaine, Paris
La Garde républicaine, Paris
Le Sénat, Paris
Mac Val, Vitry-sur-Seine
Musée Air France, Paris
Musée de l'Armée, Paris
Musée de l'école de Bothoa, Saint-Nicolas-Du-Pélem
Musée départemental breton, Quimper
Musée de la Fraise et du patrimoine, Plougastel-Daoulas
Musée Louis Senlecq, L'isle Adam
Mucem, Marseille
Musée national de l'histoire de l'immigration, Paris
Musée municipal de Sens
Musée de la Révolution Française, Vizille
Munaé, Rouen

Ville de Bobigny
Ville de Daoulas
Ville de Dol-de-Bretagne
Ville de Herm

Nous remercions également les artistes :

Malala Andrialavidrazana
Taysir Batniji
Hervé Di Rosa
Gloria Friedmann
Olivier Goulet
Yuna Le Braz
Thierry Salvart
Barthélémy Toguo

Les prêteurs privés :

Sophie Borel, Michel Dixmier, Pierre-Yves Kervella, JMD Production, Servan Le Gall, Mikaëlle Le Grand, Jean-Baptiste Quere, Nicole et Michel Sohier

Pour les photographies :

Agence Gamma ters
Agence Keystone
Agence Kharbine Tapabor
Agence Magnum
Agence Reu
Agence Rue des Archives
Centre du patrimoine Arménien
Dityvon
Florisa
La contemporaine
Mémorial de la Shoah
Parisienne de photographie



1. Claire Fontaine, *Étrangers partout* (version en langue portugaise), 2009 © Musée national de l'histoire de l'immigration, Paris

2. Philo en famille à l'Abbaye de Daoulas avec Yan Marchand © CDP29

3. Kazimir Zgorecki, Façade d'une boucherie-épicerie polonaise, Années 1930 © ADAGP

5. AUTOUR DE L'EXPOSITION

▲ LA FABRIQUE DES IDÉES

➤ Rencontres

Penseurs, artistes et acteurs de terrain échangent ensemble avec le public autour de trois thématiques. Les débats sont animés par Marie-Hélène Fraïssé, journaliste et écrivain. *Dates et horaires sur www.cdp29.fr*

Traits d'union : Nous sommes tous venus d'ailleurs. Comment, dans un monde en perpétuel mouvement, pouvons-nous envisager une identité ouverte, une « identité-relation » selon Édouard Glissant ?

Une mosaïque identitaire : Comment concilier cette double injonction de ne pas renier qui l'on est, d'où l'on vient et le fait de s'identifier aux valeurs de la Nation ?

Langues d'origine : Les langues régionales face à la langue commune, le français.

➤ Café-philos et Philos en famille

Animés par Yan Marchand, philosophe, ces rendez-vous comptent désormais parmi les rendez-vous incontournables de l'Abbaye.

Qui est le peuple ? *Café-philos (adultes) - Dimanche 6 octobre à 16h*

« Nous sommes le peuple ! » voilà un beau slogan. On peut le lire sur les murs, l'entendre dans les rues, et dans les assemblées ! Phrase populaire, populiste, ou volonté du peuple ? D'un peuple ? Mais Lequel ? Qui est vraiment le peuple ?

C'est où chez moi ? *Philos en famille (adultes et enfants) - Mercredi 30 octobre à 15h*

Il y a des endroits où je me sens chez moi ... C'est ma chambre ? Mon école ? Mon quartier ? La Bretagne ? La France ? Le monde ? Pourquoi pas l'univers tant qu'on y est ? Et la maison des copains, c'est chez moi ? Le panier du chat ? Mon petit coin de jardin ? Trop d'endroits, je suis perdu, c'est où chez moi ?

L'hospitalité a-t-elle des limites ? *Café-philos - Dimanche 1er décembre à 16h*

Carton d'invitation. Mes invités arrivent à l'heure. Je leur dis : « Faites comme chez vous ! » Et l'on parle de mon hospitalité légendaire. Repas, boisson, convivialité, il y a même une chambre d'ami. Mais quelqu'un frappe à la porte ? Visiteur inconnu. Vais-je lui dire : « Fais comme chez toi ? » J'hésite, C'est que je n'ai pas de chambre pour l'étranger...



1. *Cœur de Voh en 1990*,
Nouvelle-Calédonie, France
(20°56' S - 164°39' E).
© Yann Arthus-Bertrand

2. *Joueurs de boules devant
un cabanon à Beauduc*,
Camargue © Luc Choquer



▲ Les balades photographiques de Daoulas

En lien avec l'exposition « Liberté, Égalité, Diversité », la commune de Daoulas et l'abbaye présente deux expositions de photographies qui dessinent un portrait de la France au travers de ses habitants et de ses paysages, mettant en avant une grande diversité :

- *Portraits de Français*, photographies de Luc Choquer dans les jardins de l'Abbaye de Daoulas (du 27 mars au 5 janvier 2019)
- *Une France vue du ciel*, les paysages en grand format de Yann Arthus-Bertrand, présentés sur les murs des maisons et dans les ruelles et les parcs de la commune (du 27 mars au 4 novembre 2019)

▲ Le carnet d'exposition

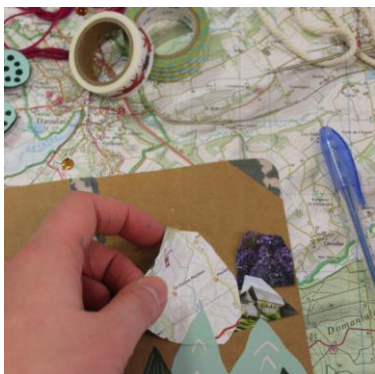


L'Abbaye de Daoulas réalise chaque année en autoédition un carnet d'exposition. Pour l'exposition « Liberté, Égalité, Diversité » il s'agira du 15^e numéro de la collection, réalisé sous la forme d'un petit fascicule.

L'idée est de réunir l'ensemble des textes de l'exposition ainsi que les principaux objets présentés. La mise en page fait la part belle aux illustrations. Un document idéal pour se replonger dans le propos de l'exposition.

Vendu à la boutique de l'Abbaye de Daoulas, prix 10€.

▲ La médiation culturelle



➤ Carnets de voyage en France

De la rade de Brest à la forêt guyanaise, en passant par les lagons polynésiens, explorez la diversité des territoires et des habitants de la France. Et pour continuer vos découvertes, même au coin de la rue, fabriquez en atelier un carnet de voyage et initiez-vous à la reliure.

Atelier en famille dès 6 ans à 14h30 les mardis et vendredis du 6 juillet au 1er septembre, du 19 octobre au 4 novembre, du 21 décembre au 5 janvier 2020 - Durée : 1h30 - Tarif d'entrée + 1€



➤ Moi parmi les autres

Qui suis-je ? Il est bien difficile de se définir et plus encore de l'expliquer aux autres. Cette visite propose aux enfants de parcourir l'exposition de manière ludique et de se créer de drôle de papiers d'identité où chacun pourra exprimer ses goûts...

Visite-atelier en famille avec les 3-5 ans à 11h les jeudis du 6 juillet au 1er septembre, du 19 octobre au 4 novembre, du 21 décembre au 5 janvier 2020 - Durée : 1h00 - Tarif d'entrée + 1€



➤ Tours de France

Paysages, langues, cultures, citoyens... Tout en France semble s'écrire au pluriel. En parcourant l'exposition à travers une sélection d'objets et d'œuvres, découvrez comment vit et s'exprime cette diversité au sein d'une République Française se disant « Une et Indivisible ».

Visite à 16h tous les jours (sauf le samedi)

6. L'Abbaye de Daoulas

L'E.P.C.C. Chemins du patrimoine en Finistère

► L'Abbaye de Daoulas



Proche d'une ria propice à la promenade, l'Abbaye de Daoulas concentre en un lieu plusieurs centres d'intérêt : le charme des jardins et leur diversité botanique, l'intérêt patrimonial d'un ancien monastère et la découverte des cultures lointaines à la faveur d'expositions montrant la diversité culturelle. Fondée au 12^e siècle par les chanoines réguliers de l'ordre de Saint-Augustin, l'Abbaye de Daoulas surplombe la petite ville de Daoulas, autrefois port stratégique entre Léon et Cornouaille. L'abbaye conserve encore aujourd'hui de beaux témoignages de sa splendeur initiale : un cloître roman et sa vasque remarquable, la fontaine et l'oratoire du 16^e siècle, l'abbatiale du 12^e siècle (aujourd'hui église paroissiale).

► L'E.P.C.C. Chemins du patrimoine en Finistère

À l'extrême pointe de l'Europe et d'une péninsule étirée entre mers et océan, Chemins du patrimoine en Finistère réunit depuis 2006 cinq sites patrimoniaux majeurs autour d'un projet interrogeant la diversité culturelle. L'Abbaye de Daoulas, le Château de Kerjean, le Manoir de Kernault, l'Abbaye du Relec, le Domaine de Trévarez : cinq sites emblématiques du département du Finistère où découvrir une histoire et un patrimoine construits au fil des siècles, dans un dialogue entre traditions et modernités, enracinement local et désir d'horizons nouveaux.

L'établissement public de coopération culturelle *Chemins du patrimoine en Finistère* a été créé à l'initiative du Conseil départemental du Finistère, qui est son principal financeur. Il a pour territoire particulier celui d'une pointe Bretagne qui a su préserver ses traditions, sa langue, tout en intégrant nombre d'apports extérieurs.

Le projet culturel de l'établissement s'appuie sur des sites patrimoniaux, qui, en leur temps, ont été des creusets de modernité. Il privilégie donc une approche contemporaine et vivante du patrimoine, met en évidence les continuités, les mutations, les ruptures avec le temps passé. Il pose la question des différences, des apports mutuels, des métissages, de l'identité. La diversité naturelle et culturelle, l'exploration de l'ici et de l'ailleurs sont ainsi au cœur du projet.

Ces cinq sites sont autant de témoignages d'époques, de modes de vie, d'activités et d'environnements différents ; mais ils ont

cependant en commun d'avoir été chacun, en leur temps, des lieux de recherches et d'expérimentations visant à améliorer les savoirs et les connaissances. Bâtiments, parcs et jardins témoignent ainsi d'une osmose réussie entre un territoire et de constantes innovations liées à des contributions du dehors venues le féconder, le mettre en mouvement, le moderniser.

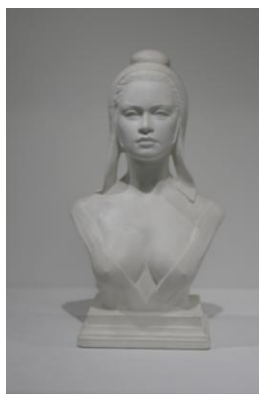
Fort de ce legs, *Chemins du patrimoine en Finistère* entend mener la protection et la valorisation de ces lieux de mémoire en les plaçant délibérément en prise avec le monde contemporain, notamment par les expositions, la médiation et la création contemporaine in situ.

Autour des monuments, la gestion écologique des parcs et des jardins laisse vivre les fleurs des champs, les animaux sauvages, les herbes hautes. Ces vastes jardins bruissants, empreints d'une indéniable magie, sont autant d'invitations à la contemplation poétique, la détente et la flânerie.

*L'Abbaye de Daoulas, le Manoir de Kernault, l'Abbaye du Relec et le Domaine de Trévarez sont des propriétés du département du Finistère.
Le Château de Kerjean est une propriété de l'État.*

7. PHOTOS ET CONDITIONS D'UTILISATION

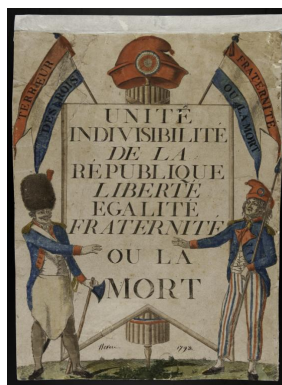
Les visuels sont libres de droit avant et jusqu'à la fin de « Liberté, Égalité, Diversité », le 5 janvier 2020, uniquement dans le cadre de la promotion de l'exposition. Merci de mentionner le crédit photographique et de nous envoyer une copie de l'article : *Chemins du patrimoine en Finistère*, Service communication, 21 rue de l'église - BP34, 29460 Daoulas. Vous pouvez télécharger ces photos, ainsi qu'un plus large choix de visuels, depuis l'espace presse de notre site internet www.cdp29.fr (mot de passe sur demande) :



Alain Aslan (1930-2014),
*Buste de Marianne (Brigitte
Bardot)*, 1968, Plâtre
© Commune de Daoulas



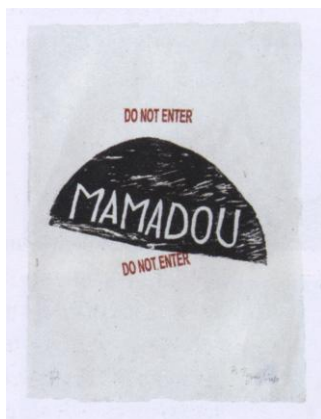
Olivier Goulet, *Marianne de
Boisset les Prévanches*, 2009,
Plâtre © Olivier Goulet et
Mairie de Boisset les Prévanches



*Unité et indivisibilité de la
République liberté égalité
fraternité ou la mort*, Papier
vergé, taille douce, Neveu, Fin du
18^e siècle © Mucem, Marseille



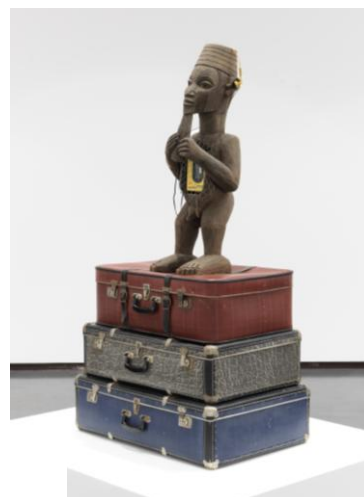
Roman Cieslewicz, *La femme
est l'avenir de l'Europe*, 1978
© Collection Michel Dixmier,
Paris



© Collection du Musée national de l'histoire de l'immigration, Paris



Barthélémy Toguo, *Carte de séjour, Mamadou,
France*. Sculptures et gravures sur bois. 2010



Présence Panchounette, *Bateke
(Walkman)*, bois exotique,
grillage, walkman, valises, 1985
© Collection MAC VAL – Musée
d'art contemporain du Val-de-
Marne



Frotteur Auvergnat, Fac-similé de carte réclame, Fin du 19^e siècle, début du 20^e siècle © Mucem, Marseille



Bretonne désirant connaître la vie parisienne, Fac-similé de carte réclame, Fin du 19^e siècle, début du 20^e siècle © Mucem, Marseille



Jean Effel, Ne nous désunissez pas, dès l'enfance ! Éditeur : Comité national d'action laïque, Vers 1960 © MUNAÉ Musée national de l'Éducation, Rouen



Albert Harlingue, Ouvriers étrangers travaillant aux usines Renault à Boulogne-Billancourt, 1925-1930, Agence photographique Roger Viollet © Albert Harlingue/Roger Viollet



Gloria Friedmann, L'Intouchable, 2007 © Gloria Friedmann



Taysir Batniji, Wallpaper, La marche, 2015 © Taysir Batniji



Exposition Liberté, Égalité, Diversité, Abbaye de Daoulas © CDP29 Elodie Hénaff

INFORMATIONS PRATIQUES

HORAIRES

Du 27 mars au 13 juin : tous les jours de 13h30 à 18h00
Du 14 juin au 22 septembre : tous les jours de 10h30 à 19h00
Du 23 septembre au 5 janvier 2020 : tous les jours de 13h30 à 18h00
Fermeture les 25 décembre 2019 et 1^{er} janvier 2020
La billetterie ferme 30 minutes avant la fermeture du site.

TARIFS

Enfants de moins de 7 ans : gratuit
7-17 ans : 1€
18-25 ans : 3€ (4€ à partir du 14 juin)
Plein tarif : 5€ (8€ à partir du 14 juin)
Passeport Finistère : 3€ (4€ à partir du 14 juin)
Demandeur d'emploi, personne titulaire des minima sociaux, personne handicapée et un accompagnant : 1€
Entrée gratuite toute l'année pour les abonnés-es (voir ci-dessous)
Groupes : nous consulter
Les abonnements 5 sites -> Carte individuel : 7-17 ans : 5€ / 18-25 ans : 15€ / **Plein tarif** : 20€ - **Carte famille** : 35€

SUR PLACE

Un parking

Le café : le café de l'abbaye vous accueille du 14 juin au 5 janvier 2020. Une petite restauration est proposée du 14 juin au 22 septembre.

La boutique : large choix d'ouvrages et d'objets en lien avec les jardins et les expositions.

Tables à langer

Les animaux tenus en laisse sont uniquement admis dans les jardins.

PERSONNES À MOBILITÉ RÉDUITE

- > Accessibilité aux jardins et à l'exposition
- > Fauteuil roulant sur demande à l'accueil et sièges cannes en accès libre
- > Registre d'accessibilité du site consultable sur le site internet

ACCÈS

Par la route : Prendre la N 165 (voie express) entre Brest et Quimper. Daoulas se situe à 20' de Brest et 40' de Quimper

Par le train : Gare de Brest (tél. 02 98 31 51 72) ou de Landerneau (Tél. 02 98 85 03 58), puis bus ou taxi jusqu'à Daoulas

Par avion : Aéroport Brest-Bretagne ou Quimper-Cornouaille puis bus ou taxi jusqu'à Daoulas

CONTACT PRESSE

Eléonore Jandin

06 38 38 90 70 - 02 98 25 94 74
presse@cdp29.fr

Photos et visuels disponibles sur demande ou sur notre site internet www.cdp29.fr
Espace presse (mot de passe : « presse »)



**Chemins
du patrimoine**
EN FINISTÈRE

ABBAYE DE DAOULAS	1 établissement public de coopération culturelle
CHÂTEAU DE KERJEAN	5 sites patrimoniaux
MANOIR DE KERNAULT	Une offre culturelle riche et de qualité
ABBAYE DU RELEC	30 événements culturels/an
DOMAINE DE TRÉVAREZ	2 cartes d'abonnement



L'établissement public de coopération culturelle (EPCC) *Chemins du patrimoine en Finistère* a été créé à l'initiative du Conseil départemental du Finistère qui est son principal financeur.

Graphisme : Elodie Henoff / CDP29



Abbaye de Daoulas
21 rue de l'église • BP34
29460 Daoulas
Tél. 02 98 25 84 39

Suivez **Chemins
du patrimoine en
Finistère** sur www.cdp29.fr

