



Chemins
du patrimoine
EN FINISTÈRE

TOUT
commence
en FINISTÈRE

PROGRAMME

2019



© Marc Didou

Les collectivités territoriales s'administrent librement et, en ce sens, elles sont majeures : dans le cadre de leurs compétences, elles conduisent comme elles l'entendent les politiques publiques à même de construire l'avenir des territoires et de répondre aux besoins des habitants. La culture, qu'elle soit patrimoine ou création, conjugue - davantage que tout autre domaine - un ensemble de leviers : éducation, attractivité, économie, tourisme... qui fait que parmi les politiques publiques, celle en faveur de la culture doit occuper une place privilégiée, d'autant qu'elle peut être mise en œuvre à toutes les échelles de territoire et pour tous les âges de la vie.

La vitalité culturelle du territoire finistérien, ajoutée à l'héritage singulier de domaines patrimoniaux publics, appelle naturellement le Conseil départemental à mener une action pour la culture résolue, ouverte et inventive.

Précisément par les compétences spécifiques de la collectivité dans le champ social mais aussi son rôle pour un développement équilibré des territoires, le département du Finistère s'est doté d'outils et d'équipements à même de porter et d'amplifier des initiatives culturelles originales. Le maillage que constitue l'EPCC *Chemins du patrimoine en Finistère* irrigue et draine, dans un même mouvement, le territoire départemental de l'offre culturelle de ses cinq sites tout en rassemblant ceux-ci pour constituer un établissement incomparable, impliqué et éloquent. Nous parlons ici de patrimoine mais j'aurais pu évoquer de la même manière le réseau départemental de lecture publique et ses quatre antennes territoriales ou bien d'autres initiatives qu'accompagne ou conduit notre collectivité.

La programmation 2019 de *Chemins du patrimoine en Finistère* est l'illustration généreuse de cette conception de propositions accessibles, à l'adresse de toutes les générations et qui, prenant appui sur le patrimoine, allie toutes les formes d'expression culturelle.

Le patrimoine et la culture en général ne sont pas une charge mais bien plus une ressource pour les territoires que le Département est fier d'offrir aux Finistériens et aux Finistériennes et à leurs visiteurs et visiteuses.

Nathalie Sarrabezolles,
présidente du Conseil départemental du Finistère
présidente du conseil d'administration
de *Chemins du patrimoine en Finistère*



« LA DIVERSITÉ HUMAINE EST LE TRÉSOR DE L'UNITÉ HUMAINE
ET L'UNITÉ EST LE TRÉSOR DE LA DIVERSITÉ¹. »
EDGAR MORIN



L'Abbaye de Daoulas, le Manoir de Kernault, l'Abbaye du Relec et le Domaine de Trévarez sont des propriétés du département du Finistère. Le Château de Kerjean est une propriété de l'État.

L'établissement public de coopération culturelle (EPCC) *Chemins du patrimoine en Finistère* a été créé à l'initiative du Conseil départemental du Finistère qui est son principal financeur.

L'Abbaye de Daoulas, le Château de Kerjean, le Manoir de Kernault, l'Abbaye du Relec, le Domaine de Trévarez : 5 sites emblématiques du département où découvrir une histoire et un patrimoine construits au fil des siècles, dans un dialogue entre traditions et modernités, enracinement local et désir d'horizons nouveaux.

Depuis 2006, *Chemins du patrimoine en Finistère* réunit les cinq sites et tisse entre eux les liens d'une nouvelle politique culturelle.

L'établissement public de coopération culturelle, par la mise en cohérence de ses sites, contribue à l'organisation, à l'équilibre et à la vivacité du territoire comme à la réalisation des objectifs départementaux en matière de démocratisation culturelle, d'équilibre entre des pratiques culturelles traditionnelles et émergentes, de promotion d'équipes artistiques de qualité.

Plus que jamais, le monde a besoin d'intelligence, cette faculté d'organiser notre réel en prenant le monde tel qu'il est. Au constat trivial de l'accélération du changement et de l'élargissement sans fin du village planétaire, semble seulement répondre la tentation du repli sur nos tribus ou nos paroisses. Ce n'est pas une fatalité.

Le monde change, l'art de la conversation s'efface, bouffé par les réseaux sociaux où, le plus souvent, la pensée est devenue invective et la publication, éjaculation. De la même manière, l'art de la promenade s'est évanoui pour laisser la place à la gesticulation ou à la course. Prenons donc le temps de comprendre notre réel : prenons le temps d'observer ce qui nous entoure, à portée de main ou de regard. S'il y a une seule utilité aux passeurs que sont les acteurs culturels, c'est bien celle d'inciter à s'arrêter pour contempler le temps long, regarder le détail ou écouter une parole. Prenons le temps et mettons-y les formes ! C'est comme cela que se construit une programmation culturelle.

Nous sommes riches de notre patrimoine : il se raconte tout en nuances, parfois en énigmes ou imparfait mais toujours au présent. En combinant la sensibilité des artistes à la finesse des connaissances, on se donne toutes les chances de rencontrer le plus grand nombre, pour des instants de plaisir, pour du temps partagé entre amis ou en famille, pour des moments de délectation. Pour une vie plus riche, plus belle.

Les travaux de Marc Didou, invité du programme *Regard d'artiste*, évoquent cette nature dont tout nous rappelle combien nous la maltraitons. Pour prendre conscience de nos manques, l'artiste rajoute des arbres au parc de Trévarez, redoutable et magnifique témoin du triomphe - provisoire - de l'Homme sur la nature au cœur de la révolution industrielle.

La recherche d'une harmonie heureuse entre les hommes et la nature a probablement un préalable qui est celle de l'harmonie des hommes entre eux. La diversité est un trésor nous dit Edgar Morin, elle nous fait en effet grandir et nous enrichit. À Daoulas, nous constaterons que notre République, une et indivisible, est riche depuis toujours de cette diversité-unité forgée au sein du creuset de la devise trinitaire.

En 2019, l'Abbaye du Relec, le Château de Kerjean, le Domaine de Trévarez seront grâce au Conseil départemental encore plus accueillants et mieux valorisés. N'hésitez pas à venir sur les sites de *Chemins du patrimoine en Finistère*, pour vous exercer aux arts de la conversation ou de la promenade.

Philippe Ifri,
directeur général de *Chemins du patrimoine en Finistère*

¹Entretien donné au journal *l'Humanité*, vendredi 19 juillet 2013





EXPOSITION

À partir du
mercredi 20 mars

Domaine de Trévarez



LA NATURE POUR MODÈLE

Photographies de Karl Blossfeldt dans le parc

« La nature est notre meilleur professeur »

KARL BLOSSFELDT

Une vingtaine de photographies en noir et blanc de l'herbier de Karl Blossfeldt (1865-1932) est exposée dans le parc de Trévarez. Les vrilles des citrouilles, les nervures régulières des tiges de prêle ou les épines acérées des chardons évoquent les motifs ornementaux à la mode dans l'architecture et les arts décoratifs de la Belle Époque ; motifs que l'on retrouve dans le mobilier de style Art Nouveau de la chambre de James de Kerjégu au château de Trévarez.

Élève, puis enseignant à l'École des Arts Décoratifs de Berlin au tournant des 19^e et 20^e siècles, Karl Blossfeldt utilise un appareil photographique simple et bon marché. Il ne s'agit pas pour lui de faire des clichés artistiques mais plutôt documentaires, répondant à un besoin pédagogique. Bourgeons, graines, fleurs ou tiges, photographiés en gros plan sur un fond neutre pour mettre en valeur leur « structure fondamentale », constituent un répertoire de formes où artistes et scientifiques viennent puiser.

Le travail de Karl Blossfeldt, reconnu assez tardivement en 1928 lors de la sortie de son livre « Les formes originelles de l'art », le classe dans le groupe de la « Nouvelle Objectivité ». Ses aspirations, nées dans les années 1900, rejoignent toutefois en premier lieu celles des artistes de l'Art Nouveau.





NOUVEAU

LES FRANÇAIS

Photographies de Luc Choquer dans les jardins de l'Abbaye



EXPOSITION

27 mars 2019 →

5 janvier 2020

Abbaye de Daoulas



Les Balades photographiques de Daoulas s'intéressent à la diversité culturelle en France, en lien avec l'exposition annuelle de l'Abbaye : diversité humaine et diversité des paysages, au travers de *Portraits de Français* saisis par le photographe Luc Choquer et des paysages d'*Une France vue d'en haut* par Yann Arthus-Bertrand. Un événement !

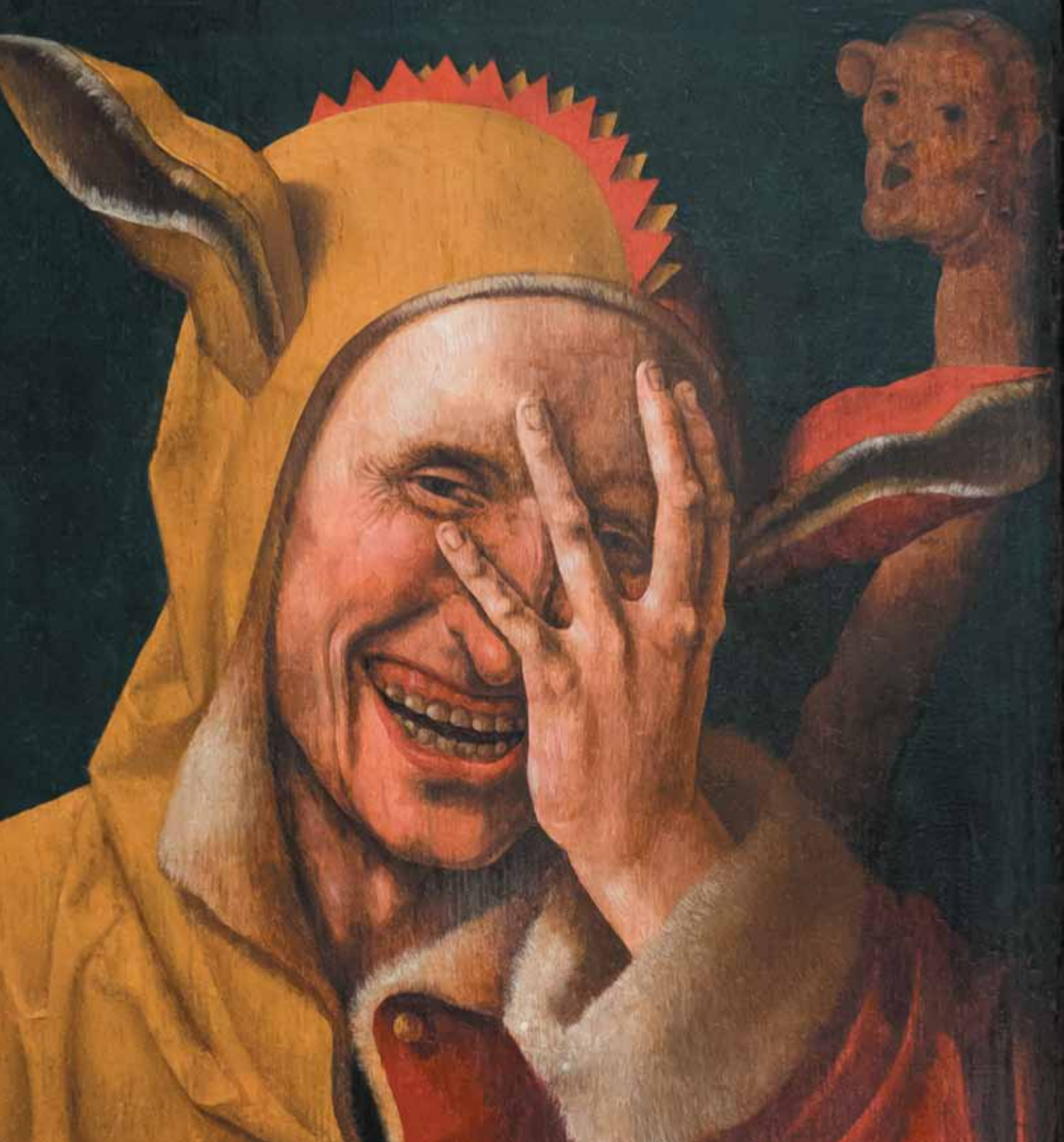
Luc Choquer s'est intéressé à toutes ces personnes que l'on croise tous les jours pour en dresser des portraits hors du commun. « *J'ai le sentiment, depuis plusieurs années, de vivre une époque de mutation radicale, une fin et un début de siècle sans douceur, chaotiques, vertigineux, mais bel et bien charnière. Ce sentiment m'a donné envie de ne plus chercher aux antipodes le sens des choses mais d'aller le trouver chez mon voisin de palier. Celui ou celle que tout un chacun croise au quotidien et pense connaître sans se rendre compte de son incroyable particularité. Fragilité ou folie peut flirter avec normalité ; corde raide sur laquelle nous sommes tous ; choix de radicalité donc dans le portrait mais aussi choix de garder les paroles, les mots.* »



La visite se poursuit dans la commune où Yann Arthus-Bertrand présente sa France vue du ciel, « une France plurielle, multiple, chahutée comme ses côtes, tourmentée comme ses reliefs ».

Portraits de Français
© Luc Choquer





EXPOSITION

6 avril → 3 nov.

Château de Kerjean



Fou qui regarde à travers ses doigts
Peinture de Van Oostanen,
vers 1500
© Davis Museum and cultural
Center, Wellesley

Le Château de Kerjean
est une propriété de l'État.

NOUVEAU

FOU ? VISAGES DE LA FOLIE À LA RENAISSANCE

« [Vers la fin du Moyen Âge], la folie et le fou deviennent des personnages majeurs dans leur ambiguïté : menace et dérision, vertigineuse déraison du monde et mince ridicule des hommes. »

MICHEL FOUCAULT, *Histoire de la folie à l'âge classique*, 1961

À la fin du Moyen Âge et à la Renaissance s'épanouit une culture singulière de la folie : celle du monde à l'envers, des vices et des péchés. Les bouffons, les fous à marotte, les personnages représentés dans la peinture de Jérôme Bosch en sont les différentes figures.

Le fou est celui qui perturbe l'ordre social, moral et religieux. Mais il est aussi l'insensé qui ne croit pas en Dieu, le malade qu'on soigne ou qu'on bannit, avant de devenir l'allégorie d'un monde à l'envers.

Dès lors, la folie qui intéresse les humanistes de la Renaissance est métaphorique. Elle est l'expression d'une inquiétude face à la fin des temps, nourrie des famines et des crises religieuses installées au cœur de la société occidentale.

De la *Nef des fous* de Sébastien Brant (1494) à l'*Éloge de la folie* d'Érasme (1511), de Jérôme Bosch à Pieter Bruegel, le thème de la folie du monde envahit le domaine de la littérature et des arts. Il ne l'a pas quitté, ainsi qu'en témoignent les œuvres contemporaines qui ponctuent le parcours de l'exposition.

Centre
d'art contemporain
PASSERELLE
Brest - FR

Exposition réalisée en partenariat avec Passerelle Centre d'art contemporain, Brest





EXPO-EXPÉRIENCE
À partir du vendredi
26 avril

Manoir de Kernault



NOUVEAU

NUIT

En 2019, le Manoir de Kernault invite les visiteurs à une balade nocturne à travers la forêt, sous les étoiles et dans les rêves. Une nouvelle expo-expérience qui s'intéresse à la nuit, un phénomène naturel, synonyme de mystère, qui peut enchanter autant qu'impressionner, que l'on soit grand ou petit.

Les questions fondamentales du sommeil et du rêve sont abordées dans une salle seigneuriale transformée pour l'occasion en chambre à coucher. Mais pourquoi a-t-on si peur d'aller au lit ? Le sanglier grogne, le cerf marche sur des feuilles mortes, de petits animaux s'agitent, les rapaces nocturnes font entendre leurs cris... Plongés dans une forêt fictive, les visiteurs partent à la découverte de la faune nocturne. S'ils lèvent les yeux vers le ciel étoilé, les mystères de l'alternance entre le jour et la nuit ou de l'origine des noms des constellations s'éclairent. L'expo-expérience redonne aux visiteurs les bases de l'astronomie à l'œil nu. Ils sont aussi invités à s'interroger sur la pollution lumineuse, un problème actuel.



L'exposition, conçue et réalisée par le Muséum national d'histoire naturelle de Paris, traite de « la nuit dans la nature » dans toute sa globalité, en proposant une vision transversale et pluridisciplinaire de ce phénomène naturel.





EXPOSITION

18 mai → 13 octobre

Domaine de Trévarez



MARC DIDOU

Regard d'artiste

Toujours dans cette idée de nature poursuivie ces deux dernières années dans Regard d'artiste, en 2019, c'est le sculpteur Marc Didou qui en propose sa vision singulière.

Les œuvres qu'il présente ont une résonnance particulière à Trévarez dont la construction, au tournant du 20^e siècle, coïncide avec l'essor industriel et l'apparition des constructions métalliques à la Eiffel. Plus d'un siècle plus tard, les troncs d'arbre monumentaux posés à même le sol ou sur de gros blocs de métal façonnés et polis, posent la question de la nature et de l'artifice. Réalisés à partir d'anciens oléoducs, découpés, retournés, découpés et soudés, ces troncs aux formes et aux écorces diverses, ont une présence forte. Chez Marc Didou, la question réside dans l'écart qui nous sépare de la nature. L'artiste nous dit « Lorsque je cherche à transformer le tronçon d'un oléoduc pour lui donner l'apparence naturelle d'un tronc d'arbre, je sais que chacun d'eux sert à faire transiter les fluides de la terre. Je m'efforce d'en rendre l'écho ».





AU JARDIN
1^{er} juin → 15 sept.
Abbaye du Relec



ESPÈCE DE... BRASSICACÉES !

SAISON 3

Créer un potager dans une abbaye n'est pas un geste anodin. Les moines cultivaient leurs propres légumes et expérimentaient de nouvelles cultures, jouant bien souvent un rôle de diffusion dans leur environnement proche. Le lien entre potager patrimonial et jardin contemporain, entre passé et présent, permet de nous interroger sur la place que nous souhaitons donner aujourd'hui à cette pratique. Deux parcelles racontent cette histoire de manière différente et se découvrent dans un ensemble paysager et pédagogique en constante évolution.

Les brassicacées représentent à elles seules tout un monde. Mais qu'est-ce qui se cache derrière ce terme compliqué ? Le simple chou, le délicieux radis, la piquante moutarde, l'odorante giroflée et bien d'autres espèces encore. Famille complexe, elle détient des propriétés étonnantes qui en font sa richesse et permettent une diversité d'usages : les déguster, en faire des teintures, des cosmétiques ou des remèdes de grand-mères. Grâce à eux, on découvre que l'art du potager, c'est bête comme chou et que cultiver des brassicacées ne coûte (presque) pas un radis !

La fabrique du potager

Exposition permanente en extérieur

Quatre mini-espaces présentent autant de façons d'aménager son potager : qu'il soit sur butte, sur paille, vertical ou même en lasagne. Ces aménagements, adaptés à tous les terrains, ont aussi des vertus écologiques indéniables à découvrir.





EXPOSITION

14 juin 2019 →

5 janvier 2020

Abbaye de Daoulas



LA DIVERSITÉ DANS LA RÉPUBLIQUE FRANÇAISE¹

En 2019, l'Abbaye de Daoulas sort de sa trajectoire habituelle tournée vers l'ailleurs et les mondes extra-occidentaux pour observer la France. À l'heure où l'Europe connaît replis identitaires et populistes, l'exposition décrypte cette France qui se dit « une et indivisible » et s'avère être une mosaïque, le reflet d'une histoire complexe faite de conquêtes, d'occupations de territoires parfois lointains et de brassage des populations.

Il ne s'agit pas dans cette exposition de retracer cette histoire longue de plus de deux millénaires, mais plutôt de comprendre comment notre République s'est construite dans un monde mouvant et élargi autour d'un projet national dont la devise doit garantir « Liberté, Égalité, Fraternité » à tous ses citoyens.

Les critères d'appartenance culturelle sont au cœur de ce questionnement. Ces appartenances ne se réduisent pas à la langue ni aux étiquettes de prédestination (Bigouden, Breton, Français, Européen, Occidental) mais se recouvrent, « s'emboîtent » et obéissent à une géographie mentale de géométrie variable.





PARCOURS
ARTISTIQUE
23 novembre 2019
→ **5 janvier 2020**

Domaine de Trévarez



NOUVEAU

LES MILLE ET UNE NUITS À TRÉVAREZ

Albert & Kiki Lemant

Un château. Une nuit étoilée. Une féerie. Du merveilleux, de la magie, des surprises en veux-tu en voilà. Où sommes-nous donc ? Certains diraient : mais à Trévarez bien sûr !

Et cependant, qu'est-ce que c'est que cette drôle de musique ? Et ces odeurs épicées ? Et ces palmiers dans la cour ? Mais où est passé le sapin ? Et que voyez-vous dans le ciel, ne serait-ce pas...un tapis ?...

Est-ce un fantôme ? Est-ce un songe ? Et bien non (si, un peu tout de même) car vous êtes bien au Château de Trévarez et nous sommes bien à Noël 2019. Mais cette année et pour une édition vraiment spéciale, les mirages vont s'inviter au Palais, oui au Palais car le château cette année est devenu le Palais des Mille et une nuits !

Le Palais des mille et une splendeurs, des mille et un éblouissements ! Attendez-vous à des rencontres extraordinaires au détour d'une oasis ou d'une fontaine (forcément magique). Qui se cache derrière ses fleurs géantes ? Un prince ou une princesse ? Un jardinier ou un djinn ?

Alors, qui veut ouvrir la lampe d'Aladin ? Qui veut faire un tour de tapis volant ?... Les Mille et une nuits à Trévarez...Vous n'avez pas fini d'en rêver...





EXPOSITION
PERMANENTE
À partir du printemps
Domaine de Trévarez



L'ART NOUVEAU RÉVÉLÉ

Ouverture des appartements privés de James de Kerjégu

En 1903, James de Kerjégu, propriétaire du Domaine de Trévarez, passe commande d'une chambre à coucher et d'un cabinet de toilette au magasin parisien « L'Art nouveau » de Siegfried Bing. Redécouvert dans les années 2000, cet ensemble décoratif exceptionnel, le seul existant ainsi complet et restitué dans son état d'origine, est pour la première fois présenté au public.

L'introduction de l'Art nouveau à Trévarez est une curiosité au regard de l'architecture et des éléments de décor du château dans la pure tradition de l'éclectisme et de l'historicisme de cette fin du 19^e siècle. Pourtant, il n'est pas si étonnant que James de Kerjégu, amateur d'art et de modernité, ait fait ce choix. Le style de Georges de Feure, artiste recruté par la maison Bing en 1899, à la fois sobre et élégant, a su plaire à son commanditaire.

La chambre, dont il manque encore quelques pièces de mobilier, retrouve son atmosphère feutrée tandis que la décoration du cabinet de toilette plonge le visiteur dans une ambiance plus éclatante grâce à la subtile décoration des murs composée de boiseries en frêne, carreaux de faïence et tissu couleur réséda. Le bureau et l'antichambre attenante, dont le mobilier a disparu comme celui du cabinet de toilette, sont restaurés et aménagés pour accueillir une exposition sur les usages de ces pièces à la Belle Époque et des informations sur la galerie Bing.





LES RENDEZ-VOUS ANNUELS

LES RENDEZ-VOUS ANNUELS

PRINTEMPS

Trévarez en Camélia
Domaine de Trévarez
Samedi 30 et dimanche 31 mars

Trévarez en Rhododendron
Domaine de Trévarez
Samedi 4 et dimanche 5 mai

Des mots des mômes
Manoir de Kernault
Jeudi 30 mai (jeudi de l'Ascension)

Rendez-vous aux jardins
Tous sites
Samedi 8 et dimanche 9 juin

ÉTÉ

Rencontres chorales
Abbaye du Relec
Dimanches 9 et 23 juin

Grand Fest-noz
Château de Kerjean
Jeudi 25 juillet

Arrée Voce
Abbaye du Relec
Samedi 27 et dimanche 28 juillet

Fest Jazz
Domaine de Trévarez
Samedi 27 et dimanche 28 juillet

Le chant de la rive
Château de Kerjean
Programmation en cours

AUTOMNE

Journées européennes du patrimoine
Tous sites
Samedi 21 et dimanche 22 septembre

Fête d'automne (sous réserve)
Manoir de Kernault
Dimanche 13 octobre

Halloween
Manoir de Kernault
Mercredi 31 octobre

HIVER

Noël des créateurs
Château de Kerjean
Samedi 23 et dimanche 24 novembre

ET TOUTE L'ANNÉE

Les Riches Heures de Kerjean
Exposition permanente
Château de Kerjean
À partir de février

Bâtir un rêve
Exposition permanente
Domaine de Trévarez
À partir du mercredi 20 mars

Lobotanique
Espace interactif sur le végétal
Domaine de Trévarez
Du mercredi 20 mars au dimanche 13 octobre

Mémoires vives
Exposition permanente
Domaine de Trévarez
Du mercredi 20 mars au dimanche 3 novembre



Chemins du patrimoine en Finistère

21 rue de l'église - 29460 Daoulas

www.cdp29.fr

Email : direction@cdp29.fr

Tél. : 02 98 25 98 00

Présidente du conseil d'administration : Nathalie Sarrabezolles

Directeur général : Philippe Ifri

Expositions : Marianne Dilasser

Spectacle vivant : Yann Le Boulanger

Publics et médiation : Danièle Brochu

Parcs et jardins : Sandrine Le Moigne-Cariou

Communication : Jean-Philippe Rivier

Ressources humaines et budget : Erwan Guiriec

Développement commercial des sites : François Dobrzyński

Bâtiment, sécurité, systèmes d'information : Béatrice Guillon

Contact presse

Chemins du patrimoine en Finistère

Service presse et communication

Éléonore Jandin et Jean-Philippe Rivier

Tél. 02 98 25 94 74

presse@cdp29.fr

Grenier à pans de bois
Manoir de Kernault
© Jean-Marc Cevaër

