



DOMAINE DE
TRÉVAREZ

CHEMINS DU PATRIMOINE EN FINISTÈRE

TOUT
commence
en FINISTÈRE

DOSSIER DE PRESSE

NOËL À TRÉVAREZ

24 NOV. > 6 JAN 2019

14H00 > 19H30

MIGUEL
CHEVALIER
D'UN RÊVE À L'AUTRE



Sommaire

①	Communiqué de presse	P 4
②	Miguel Chevalier au Domaine de Trévarez	
	▪ D'un rêve à l'autre	P 7
③	Le parcours	
	<i>Trois œuvres inédites dans les écuries, l'ancien potager et le château</i>	
	▪ Digital Cristaux 2018	P 9
	▪ Effet de Serre 2018	P 11
	▪ Table des Convivialités 2018	
	<i>La suite du parcours</i>	P 13
	▪ Fractal Flowers in Vitro 2018	
	▪ Particules Binaires 2018	
	▪ Coronae Digitalis 2011	
	▪ Présence 2018	
	▪ Constellations Numériques 2018	
	▪ Monolith - Pixels Wave Light 2018	
	▪ Pixels Snow 2018	
	▪ Voxels Light 2015	
	▪ Mini-cabinet de curiosités 2018	
	▪ Mini-Voxels Light 2015	
	▪ Digital Cristaux Bubbles 2018	
	▪ Fractal Constellations 2018	
④	Miguel Chevalier : Biographie / Références	P 19
⑤	Autour de l'exposition	
	▪ Un rêve partagé : exposition participative et intergénérationnelle	P 20
	▪ Les animations	P 21
⑥	L'EPCC <i>Chemins du patrimoine en Finistère</i>	P 23
⑦	L'année de la culture	P 25
⑧	Photos et conditions d'utilisation	P 26
⑨	Informations pratiques et contact presse.....	P 28

1. COMMUNIQUÉ DE PRESSE

Parcours de lumière, exposition immersive et interactive, animations...

Noël à Trévarez : D'un rêve à l'autre - Miguel CHEVALIER

Du 24 novembre 2018 au 6 janvier 2019



En cette fin d'année, une pluie de flocons virtuels recouvre le Domaine de Trévarez d'un manteau neigeux fantastique : Miguel Chevalier, l'un des pionniers de l'art numérique, invite les visiteurs à vivre une expérience visuelle fascinante au cours d'une balade poétique, entre rêve et réalité, entre technologie et poésie.

■ Un parcours de lumière

Illuminations, expositions et animations dans une ambiance festive et originale : *Noël à Trévarez* est un évènement maintenant installé et reconnu dans le paysage finistérien. Il offre chaque fin d'année un rendez-vous à la fois attractif, exigeant et résolument novateur. En 2018, la proposition intègre une dimension artistique supplémentaire en accueillant Miguel Chevalier.

Pour cette nouvelle édition, le parcours « D'un rêve à l'autre » investit le château rose de la Belle Époque reconnu *Patrimoine du 20^e siècle* et son parc de 85 hectares labellisé *Jardin remarquable*. Place à une étonnante succession d'images en mouvement, dont la géométrie se voit sans cesse bousculée et sans cesse

reconstruite : reflets mouvants, mirages en suspens, mosaïques éphémères, kaléidoscopes... comme d'autres artistes utilisent la peinture, la sculpture ou la photographie, Miguel Chevalier travaille la lumière et lui donne forme, relief, dimension, couleur et rythme.

Au cours d'une déambulation poétique dans les différents espaces du domaine, les visiteurs sont immergés dans un monde onirique : tapis de cristaux virtuels et interactifs sous la verrière des écuries, installations originales dessinant de multiples chorégraphies lumineuses dans le parc et au rez-de-chaussée du château, sculptures, œuvres numériques multicolores... sans oublier l'installation de lumière rythmant la façade du château.

■ Une exposition participative

En lien étroit avec l'univers artistique de Miguel Chevalier, une exposition contributive et intergénérationnelle est présentée sous un dôme. Elle met en scène les réalisations de près de 600 participants de 3 à plus de 80 ans, résultat d'ateliers multimédias ouverts à tous (familles, écoles, EHPAD, centres de loisirs) et encadrés par des graphistes, plasticiens et designers d'*Ultra éditions*. Avec à la clé de ces moments de création de beaux partages conviviaux entre les participants, petits et grands...

■ Des animations, des visites, des ateliers

Des animations pour grands et petits, des ateliers de création et des visites flash, ponctuent cet évènement festif et multi-facettes tout au long de six semaines de magie et de poésie.

▲ Après les installations fantastiques de *L'Arche de Léon* en 2016, puis l'univers magique d'*Alice au pays des merveilles* en 2017, ce sont aux rêves virtuels et lumineux de l'artiste Miguel Chevalier que sont conviés en 2018 les visiteurs - l'an dernier, ils étaient plus de 62.500 à profiter de ce rendez-vous...

▲ Miguel Chevalier expose actuellement du 10 octobre 2018 au 24 janvier 2019 à Paris : *Power Pixels* - Exposition personnelle - La Galerie par GRAF Notaires, Paris, France

▲ Et aussi : *Digital Icons 2018* - Installation de réalité virtuelle générative et interactive - AURORA Light, video, sound Biennial, City Hall, Dallas, USA, le samedi 3 novembre 2018.

LE DOMAINE DE TRÉVAREZ

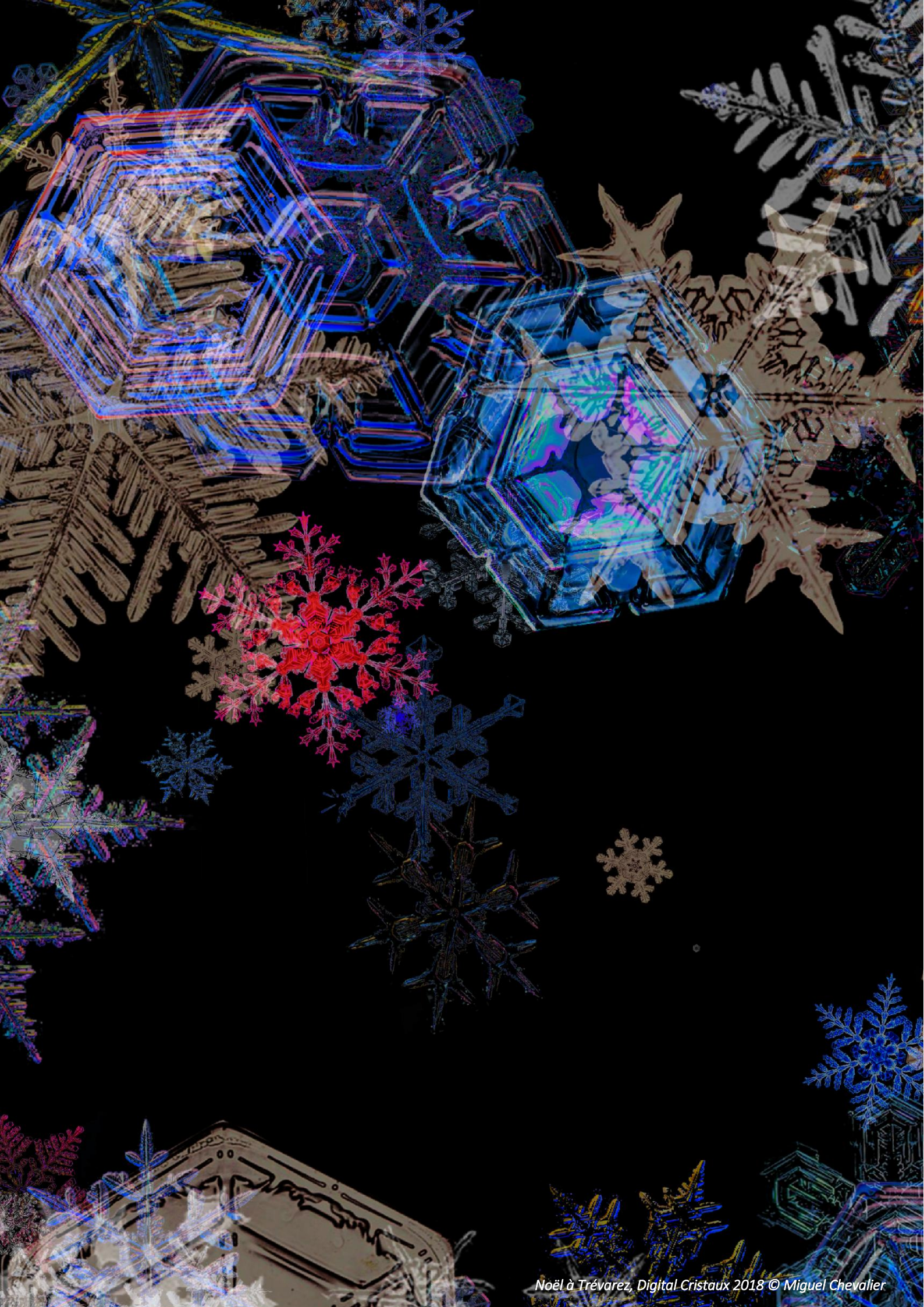


Sous son enveloppe néogothique le « château rose » de Trévarez, construit par le politicien James de Kerjégu entre 1893 et 1907, cache les éléments techniques les plus novateurs de l'époque : structure métallique, électricité, chauffage central, téléphone intérieur, ascenseur...

Reconnu *Patrimoine du 20^e siècle*, le domaine est également labellisé *Jardin remarquable* pour son parc créé à la Belle Époque, dans le style mélangé alors caractéristique des jardins français. Ce parc de 85 hectares est reconnu pour ses collections de camélias, d'hortensias et également de rhododendrons labellisées *Collection nationale*. En 2016, le Domaine de Trévarez a reçu une distinction internationale en devenant *Jardin d'excellence* pour sa collection de camélias.

Bombardé lors de la Seconde Guerre mondiale, le château subit alors d'importants dégâts. Acquis par le Conseil départemental en 1968, puis progressivement restauré, il bénéficie depuis quelques années de la réouverture d'espaces maintenant accessibles à la visite, et mis en valeur par l'exposition permanente *Bâtir un rêve*.

Tout au long de l'année est construite une large offre culturelle imaginée pour des publics élargis, composée d'expositions, de visites insolites, d'ateliers de création, des festivals de plantes, de conférences, d'art contemporain et de spectacle vivant.



2. Miguel CHEVALIER au Domaine de Trévarez

D'un rêve à l'autre

En réponse à l'invitation du Domaine de Trévarez, dans le cadre de Noël à Trévarez, j'ai créé un parcours artistique d'œuvres numériques et de lumière qui propose différentes expériences visuelles, et entraîne les visiteurs "D'un rêve à l'autre". J'ai imaginé plusieurs créations spécifiques, inspirées par la multiplicité des espaces qui caractérisent le domaine : les majestueuses anciennes écuries au sol pavé, le potager avec son incroyable serre de 70 mètres de long, l'allée du château bordée de rhododendrons et d'arbres et enfin le château au style éclectique dont les intérieurs témoignent encore des vicissitudes de son histoire.

En lien avec Noël et l'atmosphère de l'hiver, j'ai imaginé des œuvres numériques ou fixes inspirées des cristaux de neige ainsi que des installations de lumière. Comme la plupart d'entre nous, j'ai toujours beaucoup admiré la beauté et la géométrie des flocons de neige en hiver. Il y a une dizaine d'années, la lecture du livre de Wilson Bentley qui a photographié des milliers de cristaux de neige entre 1885 et 1931, ainsi que la découverte des dessins de William Scoresby, m'ont fait prendre conscience de toute la complexité et la richesse de ces formes. Ils font depuis l'objet de mes recherches et de créations originales.

Les photographies de Bentley et son système de classification ont influencé de nombreux scientifiques qui ont à leur tour inspiré mon travail. Ces études scientifiques m'ont permis de comprendre l'incroyable variété et richesse des formes des flocons, leurs structures internes et leurs symétries. Image après image, ces documents montrent qu'il n'y a jamais deux cristaux de neige semblables.

Via mon médium de prédilection, l'outil numérique, je transpose ces merveilles de la nature dans le monde virtuel. La géométrie qui caractérise ces cristaux répond à des lois mathématiques que peuvent produire des logiciels informatiques. Surgissent ainsi dans la première installation de l'exposition, des flocons virtuels nés de logiciels conçus avec la collaboration de l'informaticien Claude Micheli. Peut-il en émerger des formes jamais vues ? Difficile de déceler les limites entre le réel et la fiction...

Au domaine de Trévarez, tout au long d'un itinéraire étonnant entre rêve et réalité, le parcours artistique se déroule en démultipliant toutes ces formes cristallines extraordinaires : installations numériques auto-génératives et interactives aux expériences et univers visuels à chaque fois différents et uniques, créations artistiques monumentales, sculptures, cabinets de curiosités revisités...

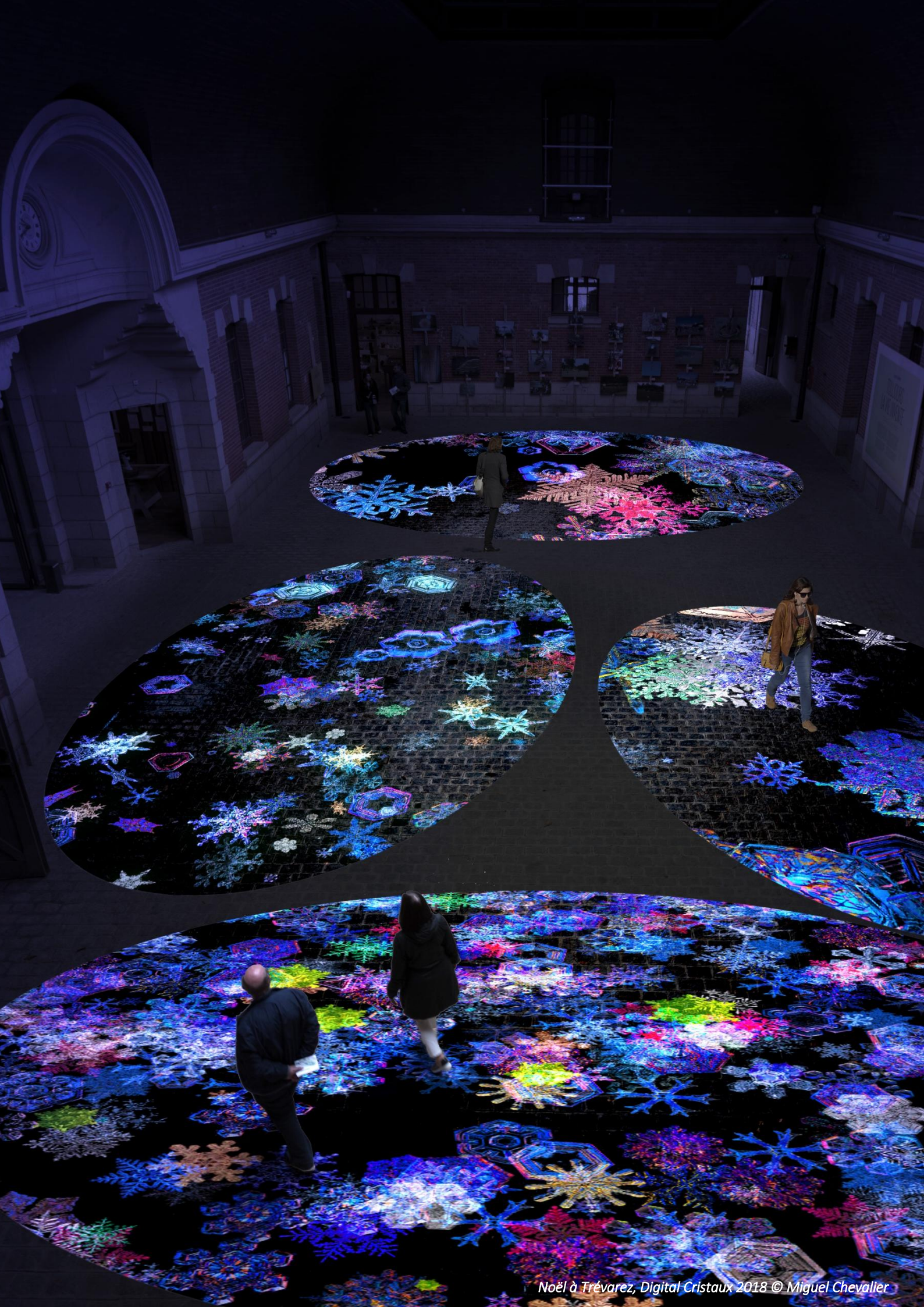
L'exposition, qui s'inscrit dans la continuité d'une démarche initiée à la fin des années 90, explore sur un mode poétique et métaphorique, la question du lien entre nature et artifice qui aujourd'hui coexistent et s'enrichissent mutuellement. Ces œuvres nous placent face à une nature intrigante et nous immergent dans un univers onirique teinté de poésie. Elles captent la beauté de la nature, source intarissable pour l'imaginaire, et illustrent la constance du désir de son appropriation par l'homme. Elles cherchent à créer les conditions d'une symbiose entre l'homme et cette nature réinventée.

Miguel Chevalier
Septembre 2018

▲ **Voxels Productions :** Nicolas Gaudalet - Ingénieur informatique / Production technique

Pour le conseil technique, la fourniture de matériel et les installations sur site de ses projets, Miguel Chevalier collabore depuis 2005 avec l'équipe de Voxels Productions, une société de production spécialisée dans les installations d'art numérique.

Forte de 10 ans d'expérience et d'une veille technologique permanente, elle travaille sur toutes les étapes de la réalisation d'une œuvre. Ses activités vont des réalisations événementielles aux réalisations permanentes dans l'espace public, les musées et les résidences privées.



3. LE PARCOURS

Miguel Chevalier a créé trois œuvres inédites spécifiquement pour le parcours « D'un rêve à l'autre » :

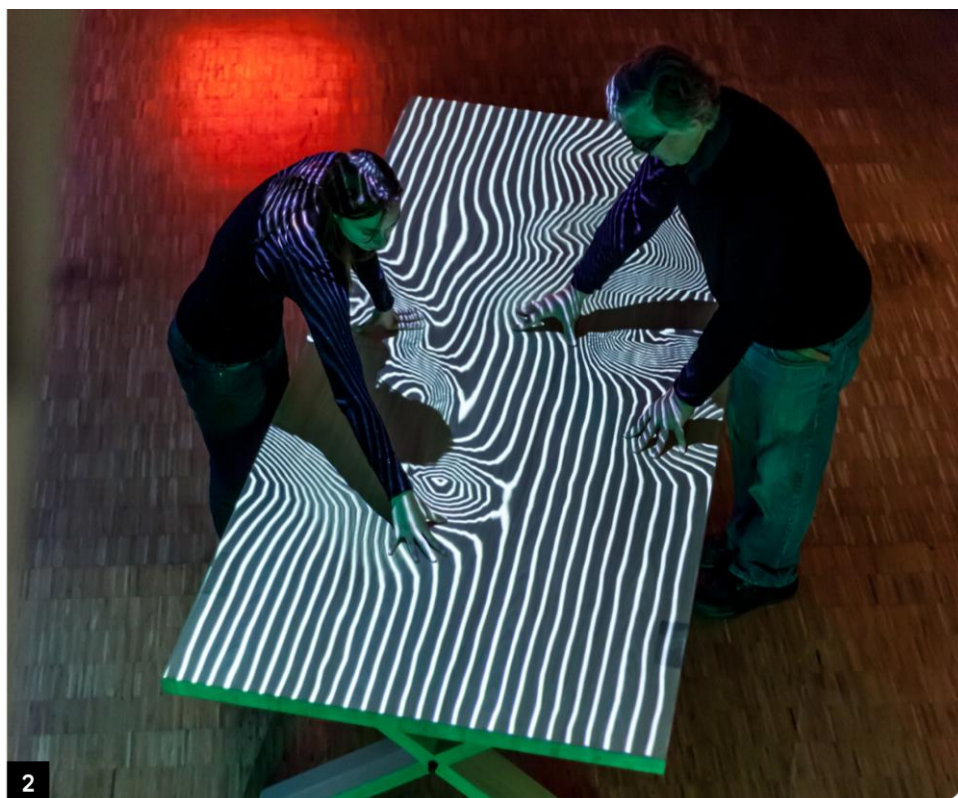
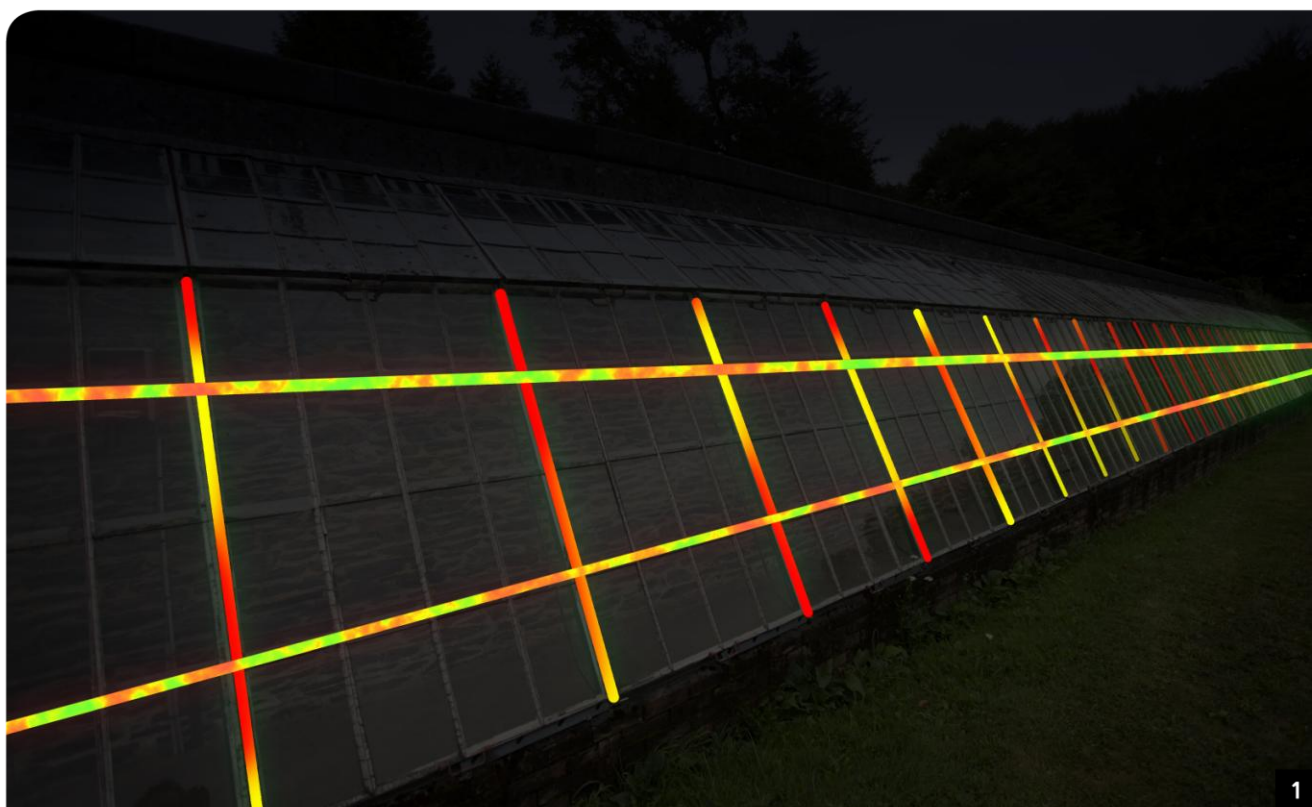
- ▲ *Digital Cristaux*, une installation de réalité virtuelle générative et interactive dans les écuries du domaine ;
- ▲ *Effet de serre*, une installation de lumière sur la serre du potager historique ;
- ▲ *La Table des convivialités*, pour une expérience unique dans la salle à manger du château.

Douze autres œuvres numériques ponctuent cette balade dans une autre dimension, et immergent petits et grands dans l'univers merveilleux de ce sculpteur de lumière. « D'un rêve à l'autre », d'une œuvre à l'autre, l'obscurité s'illumine et révèle le parc et le château de Trévarez.

Digital Cristaux 2018

Différents manteaux de cristaux neigeux virtuels couvrent le sol des anciennes écuries du domaine. Chacun de ces manteaux neigeux se compose d'une variété de cristaux luminescents géants aux formes stylisées et graphiques. Composés de multiples ramifications cristallines, ces cristaux présentent une infinité de variations.

La structure fractale des flocons est ici révélée à travers le prisme du numérique. Les cristaux apparaissent aléatoirement, se meuvent, s'écartent au passage des visiteurs, montrant ainsi l'action de l'homme sur la nature, avant de disparaître sous leurs pieds. Ces centaines d'étoiles nous plongent au cœur de l'hiver et dans l'atmosphère festive de Noël.



1. *Effet de Serre 2018*
© Miguel Chevalier

2. *Table des Convivialités 2018* © Miguel Chevalier

Effet de Serre 2018

Installée dans le potager historique du domaine, *Effet de Serre* est une installation de lumière créant des chorégraphies lumineuses et cinétiques sur toute la longueur d'une ancienne serre adossée de 70 mètres.

Différents rythmes graphiques colorés redessinent son architecture : dégradés, lignes géométriques, pulsations douces ou rapides, créent des figures abstraites et poursuivent les recherches des artistes cinétiques comme François Morellet ou Julio Le Parc...

Lieu métaphorique d'un monde artificiel, clos et transparent, espace privilégié et protecteur, la serre est révélée comme un écrin artificiel d'un monde végétal fragile.

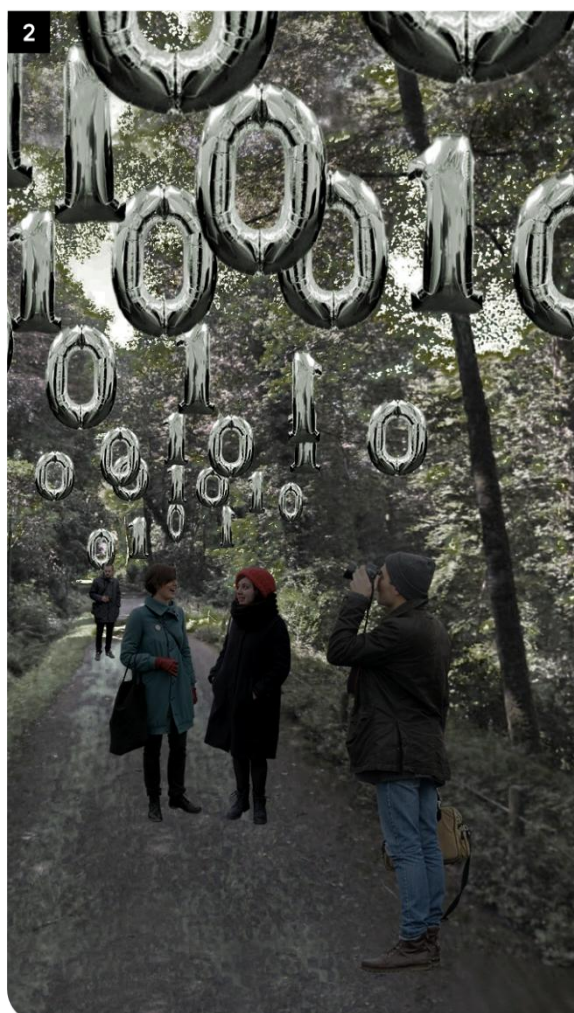
Table des Convivialités 2018

Dans l'ancienne salle à manger du château, la *Table des Convivialités* est une installation interactive qui mêle réel et virtuel, technologie et poésie. Le plateau de la table devient le support d'un univers projeté qui évolue en temps réel. Différents tableaux graphiques noir et blanc ou multicolores se succèdent aléatoirement : pixels, réseaux de lignes, maillages, courbes...

Ces univers virtuels interagissent avec les visiteurs qui effleurent la table. Le mouvement de la main désorganise l'ordre apparent des pixels qui s'agitent dans tous les sens, les lignes droites se brisent et se confondent. Cette création permet une approche intuitive et sensuelle de l'interactivité.



1



2



3

1. *Fractal Flowers in Vitro* 2018 © Miguel Chevalier

2. *Particules Binaires* 2018 © Miguel Chevalier

3. *Coronae Digitalis* 201, Collection Géotec
© Miguel Chevalier

Fractal Flowers in Vitro 2018

Sur les parois d'une serre poussent à la tombée de la nuit d'étranges fleurs cristallines, les *Fractals Flowers*. Ce jardin de fleurs de lumière, nées de la germination de graines numériques, se génère à l'infini. Les *Fractal Flowers* naissent aléatoirement, s'épanouissent, avant de disparaître derrière les parois de polycarbonate de cette serre où nous ne pouvons pénétrer. Cette nature de lumière aux formes cristallines est au-delà du végétal. Elle se renouvelle en permanence. Objets de vénération coupés du monde réel, ces fleurs artificielles reflètent notre monde actuel, dans lequel la nature est de plus en plus maîtrisée et conditionnée. Nature et artifice s'interpénètrent de plus en plus. Nous sommes entrés dans une ère où la vie artificielle est non plus seulement possible mais bien réelle.

Particules Binaires 2018

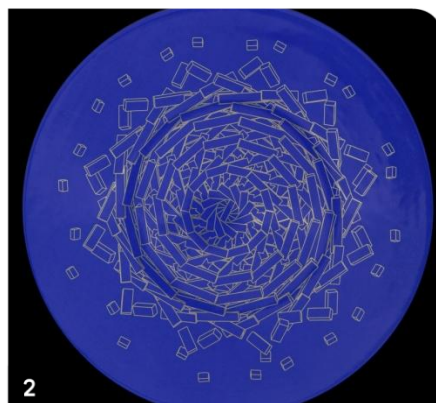
Une centaine de 0 et 1 gonflés à l'air sont suspendus dans l'allée menant au château. Représentation du système binaire, ces deux signes - que d'ordinaire on ne voit pas - gèrent des milliards de données qui trament notre environnement. Cette installation donne une matérialité au virtuel. Ces bulles d'air binaires, qui flottent entre les arbres et scintillent la nuit, nous plongent dans la matrice et les vertiges du monde numérique.

Coronae Digitalis 2011

Une fleur géante aux multiples ramifications cristallines s'épanouit dans le parc. Cette sculpture est extraite de l'oeuvre virtuelle *Fractal Flowers*. À partir du programme informatique de cette oeuvre, Miguel Chevalier peut générer une fleur imaginaire, l'arrêter au moment de sa croissance et obtenir un fichier 3D qui lui permet grâce, à la technique d'impression 3D par frittage de poudre, de réaliser de petites sculptures. Ce même fichier et la "sculpture numérique" servent à réaliser des sculptures en métal à plus grande échelle. Imposante de par sa couleur orange fluo et sa taille hors norme, *Coronae Digitalis* rayonne dans le paysage. La nuit, par sa mise en lumière, elle irradie et crée le mystère.



1



2

1. *Présence 2018* © Miguel Chevalier

2. *Constellations Numériques 2018*
© Miguel Chevalier



3

3. *Monolith - Pixels Wave Light 2018*
© Miguel Chevalier

4. *Pixels Snow 2018*
© Miguel Chevalier



4

Présence 2018

Présence est une installation lumineuse sur la façade du château, dont les fenêtres, du rez-de-chaussée au comble, s'allument et s'éteignent une à une. Différents rythmes rapides ou lents soulignent l'architecture de cette demeure Belle Époque réalisée par l'architecte Walter-André Destailleur. Le château prend vie. Cette présence fantomatique rappelle les fêtes organisées par James de Kerjégu, constructeur d'une résidence dotée des équipements les plus novateurs.

Constellations Numériques 2018

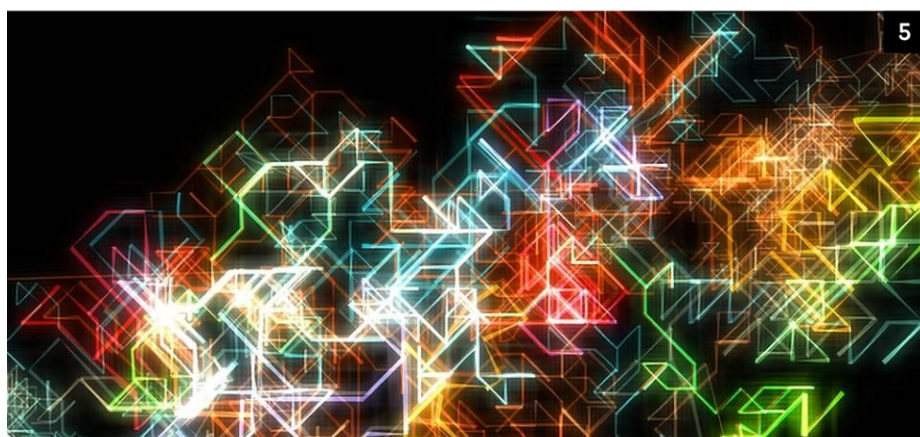
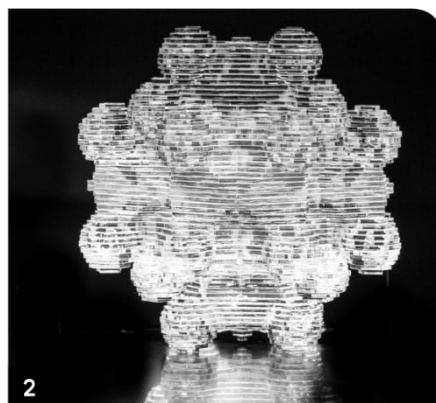
Dans la salle à manger du château est projetée l'œuvre vidéo *Constellations Numériques*, composée de cristaux virtuels qui se développent les uns après les autres. A partir de cette création, une série de 6 assiettes en porcelaine de Limoges, d'un diamètre de 32 cm, a été éditée à 9 exemplaires et est exposée en place. Cette édition limitée a été réalisée avec la manufacture Royal Limoges, qui habille les tables les plus prestigieuses d'Europe. Le graphisme de ces assiettes a été élaboré numériquement puis transposé manuellement : le digital rencontre ici la tradition.

Monolith - Pixels Wave Light 2018

Monolith - Pixels Wave Light est une œuvre de lumière qui joue sur une combinaison de différents matériaux. La lumière de leds, aux couleurs pilotées individuellement, se diffracte et se diffuse à travers le panneau de résine Dacryl® translucide incrusté de centaines de loupes déformantes. D'étonnantes expériences visuelles et des effets cinétiques se créent. Les formes ondulent, tel un immense kaléidoscope. Des chorégraphies lumineuses évoluent à travers différents registres plastiques et offrent des dynamiques contrastées : mouvements d'ondes, lignes géométriques, pulsations douces ou rapides... C'est une nouvelle poétique de la matière qui s'élabore, une esthétique de la lumière à l'état pur dans ses variations combinatoires.

Pixels Snow 2018

Générés à l'infini grâce à un programme informatique, des flocons de neige virtuels géants se forment aléatoirement, se développent et glissent lentement sur le mur. Leurs formes sont poussées à l'extrême de leur géométrisation et leur structure se complexifie au fil de leur évolution. Composés de multiples ramifications cristallines, les *Pixels Snow* présentent une infinité de variations, allant de formes hexagonales, à celles d'aiguilles, de pointes ou encore de dendrites filiformes. La structure fractale des flocons est ici révélée à travers le prisme du numérique. Les pixels composent des flocons virtuels à chaque fois uniques, générant une œuvre en perpétuelle évolution.



Voxels Light 2015

Voxels Light est une sculpture de lumière qui adopte la forme minimaliste du cube, d'un voxel (pixel en volume). 256 petites leds composent des univers très graphiques qui oscillent à travers différents registres plastiques : mouvement de vagues, spirales, lignes géométriques, variations de couleurs en monochromie, en bichromie qui se resserrent et se dilatent successivement. La lumière des leds se diffracte dans les panneaux de polycarbonate et crée des effets visuels étonnants. De surprenants réseaux de lignes s'entrelacent. Une ligne de flux, puis une seconde, puis une multitude, apparaissent, se croisent, s'égarent dans l'infini. De nouvelles poétiques de la matière s'élaborent dans la continuité des œuvres cinétiques, une esthétique de la lumière à l'état pur dans ses variations combinatoires. Cet enchevêtrement de réseaux retranscrit les multiples flux qui trament notre environnement, circulent en continu et qui apparaissent ici dans leur substance.

Mini-cabinet de curiosités 2018

Aux 15^e et 17^e siècles, les cabinets de curiosités désignaient des lieux dans lesquels on collectionnait et présentait une multitude d'objets rares, inédits ou étranges : herbiers, coquillages, squelettes, animaux empaillés, insectes séchés, fossiles ou œuvres d'art. Dans une démarche scientifique, ils faisaient découvrir et comprendre le monde, ou permettaient de confirmer des croyances de l'époque. Miguel Chevalier revisite ici le cabinet de curiosités, et propose une version contemporaine consacrée à l'univers des cristaux de glace. Les cristaux si évanescents sont ici figés dans la matière. Entre réalité et fiction, ces formes suscitent fascination et méditation sur un monde recréé de toutes pièces. Ces sculptures réalisées grâce à la technique de découpe laser, matérialisent désormais les univers virtuels de l'artiste. Elles témoignent d'une esthétique mêlant matière et pixels, abolissant les frontières avec le réel. L'artiste devient un sculpteur du virtuel.

Mini-Voxels Light 2015

Mini-Voxels Light se compose de cinq sculptures lumineuses empruntant la forme minimaliste du cube. Disposées sur des socles de différentes hauteurs, ces sculptures dessinent diverses chorégraphies lumineuses colorées qui évoluent et pulsent en permanence à l'intérieur de ces cubes. La lumière se diffuse et se diffracte à travers des panneaux de polycarbonate et les découpes de pixels, créant d'étonnants effets cinétiques et expériences visuelles. Lignes et points lumineux se confrontent et tournent à l'infini.

Digital Cristaux Bubbles 2018

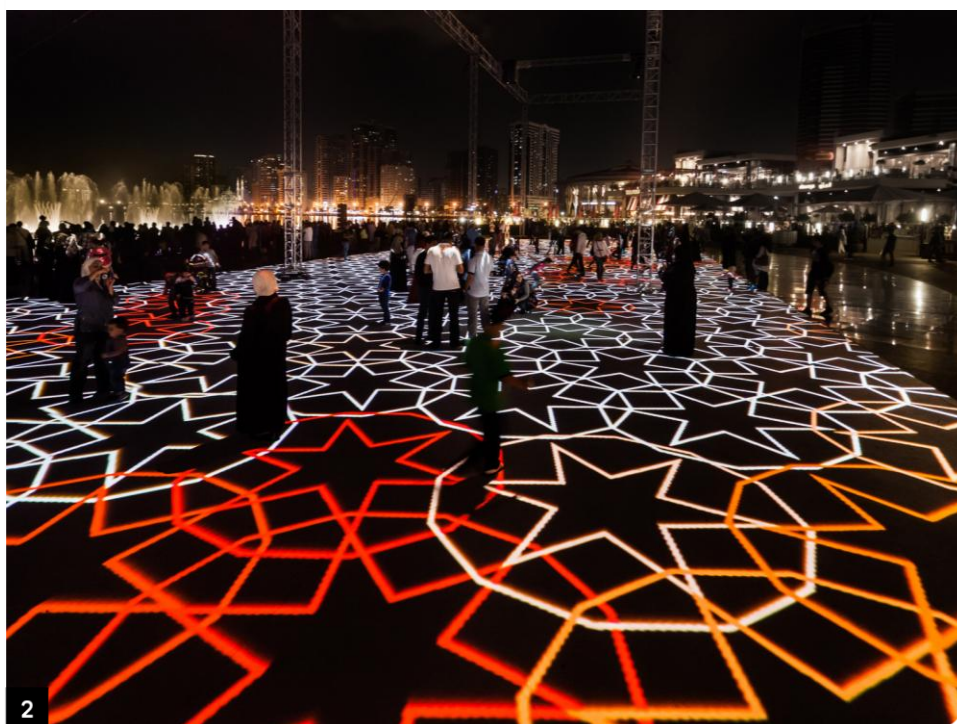
Dans le grand salon, qui garde encore les traces du bombardement de 1944 par la Royal Air Force, des sphères gonflables géantes sont suspendues en cascade. Ces sphères très colorées sont imprimées de motifs de flocons de neige, générés à partir d'un programme informatique. La structure fractale des flocons est ici révélée à travers le prisme du numérique. Ces quatre méga-sphères installées en surplomb, surprennent et créent un univers féérique.

Fractal Constellations 2018

Fractal Constellations est un générateur de formes fractales. Une ligne apparaît et se développe à l'infini. La structure simple au départ se complexifie. Dans cette vie de flux, tous flottent, gravitent, se ramifient. Les trames se superposent. Les lignes s'égarent, dessinant sous nos yeux, telle une écriture automatique, des paysages abstraits. Sous l'apparente anarchie se cachent plusieurs ordres géométriques. Cette constellation digitale de pixels, empreinte de poésie, ouvre sur l'infini.



1



2

Expositions passées :

1. *Digital Flocons 2009*
Grand Bornand, France
© Miguel Chevalier

2. *Digital Arabesques 2014*
Sharjah, Emirats Arabes
Unis © Miguel Chevalier

4. Miguel CHEVALIER : BIOGRAPHIE ET RÉFÉRENCES



Portrait de Miguel Chevalier © Pascal Maillard

Né en 1959 à Mexico, Miguel Chevalier vit et travaille à Paris. Depuis 1978, cet artiste utilise l'informatique comme moyen d'expression dans le champ des arts plastiques. Il s'est imposé internationalement comme l'un des pionniers de l'art virtuel et du numérique. Son œuvre, expérimentale et pluridisciplinaire, prend ses

sources dans l'histoire de l'art dont il reformule les données essentielles.

Son travail aborde la question de l'immatérialité dans l'art, ainsi que les logiques induites par l'ordinateur, tels que l'hybridation, la générativité, l'interactivité, la mise en réseau. Il développe différentes thématiques, telles que la relation entre nature et artifice, l'observation des flux et des réseaux qui organisent nos sociétés contemporaines, l'imaginaire de l'architecture et des villes virtuelles, la transposition de motifs issus de l'art islamique dans le monde numérique. Les images qu'il nous livre interrogent perpétuellement notre relation au monde.

Miguel Chevalier réalise de nombreuses expositions dans des musées, centres d'art et galeries dans le monde entier. Il réalise également des projets dans l'espace public et architectural.

Expositions et réalisations architecturales

EXPOSITIONS PERSONNELLES (SÉLECTION) ■2018 *D'un rêve à l'autre*, Domaine de Trévarez, Saint Goazec (FRA) ■2018 *Digital Abysses, Base sous-marine*, Bordeaux (FRA) ■2017 *In/OUT - Paradis Artificiels*, Domaine Chaumont-sur-Loire (Fr) ■2016 *Voûtes Célestes, Nuit Blanche*, Eglise Saint-Eustache, Paris (FRA) ■2015 *Dear World, Yours*, Cambridge, King's College Chapel, Cambridge (UK) ■2014 *Paradis Artificiels*, Musée d'art moderne, Céret (FRA) ■2013 *El Origen del mundo*, Filux Festival, Palacio de Bellas Artes, Mexico (MEX) ■2012 *Power Pixels*, Festival a-part, Carrières de Lumières, Baux-de-Provence (FRA) ■2011 *Digital Arabesques*, Corniche d'Abou Dabi, avec l'Alliance Française d'Abou Dabi (AED) ■2010 *De la nature symbolique aux jardins virtuels*, Musée Maurice Denis, Saint-Germain-en-Laye (FRA) ■2009 *Segunda Natureza 2009*, Espaço Marcantônio Vilaça, Brasília (BRE) ■2008 *Fractal Flowers*, Galerie Suzanne Tarasiève, Paris (FRA) ■2007 *Ultra-Nature*, Techfest Mumbai, Mumbai (IND) ■2006 *RGB Land*, Wood Street Galleries, Pittsburgh (USA) ■2005 *Sur-Natures in vitro*, Centre Pompidou, Paris (FRA) ■2004 *Métacités*, galerie Suzanne Tarasiève, Paris (FRA) ■2003 *La Croisée des Réseaux, Nuit Blanche*, Bourse du Commerce de Paris (FRA) ■2002 *Métapolis*, Marco, Monterrey (MEX) ■2000 *Périphérie*, MAMCO, Genève (CHE) ■1998 *Périphérie*, Espace Pierre Cardin, Paris (FRA) ■1996 *Oro negro*, Museo de arte Alvar y Carmen T. de Carrillo Gil, Mexico (MEX) ■1994 *Contre-Nature*, Villa Kujoyama, Kyoto (JPN) ■1992 *Performances*, Jeux olympiques d'hiver, Albertville (FRA) et d'été, Barcelone (SPN) ■1987 *Baroque & Classique*, Granit Centre d'art contemporain, Belfort (FRA)

EXPOSITIONS DE GROUPE (SÉLECTION) ■2018 *Artistes & Robots*, Galeries Nationales du Grand Palais, Paris (FRA) ■2017 *Kinetic Fields*, Opera Gallery, New York (USA) ■2016 *Red desert*, Galerie Artvera's, Genève (CHE) ■2015 *2050 - Une brève histoire de l'avenir*, Musées royaux des Beaux-Arts de Belgique, Bruxelles

(BEL) ■2014 *Metamorphosis of the Virtual*, K11 Art Foundation, Shanghai (CHN) ■2013 *Les Métamorphoses du Virtuel*, Officina delle Zattere, Venise (ITA) ■2012 *Retrospective Auguste Herbin*, Musée départemental Matisse, Cateau Cambrésis (FRA)-Turbulences, Espace culturel Louis Vuitton, Paris ■2011 *Festival La Novela*, Musée des Abattoirs, Toulouse (FRA) ■2010 *Digital Nights*, Singapore Art Museum, Singapore ■2009 *Dialogue avec les collections #2 - paysage/vidéo*, Musée d'Art de Toulon (FRA) ■2008 *Emoção Artificial 4.0*, Station de Métro Paraiso, Centro Cultural Itaú, São Paulo (BRA) ■2007 *Ultra-Nature*, Glow Festival, Eindhoven (NLD) ■2006 *Art and playing*, Funsters (cat.), Seoul Arts Center, Séoul (KOR) ■2005 *Digital Paradise* (cat.), Daejeon Museum of Art Gallery, Daejeon (KOR) ■2003 *Space Art*, Festival Art Outsiders, Maison Européenne de la Photographie, Paris (FRA) ■2000 *L'invention du monde*, Centre Georges Pompidou, Paris (FRA) ■1997 *Magie der zahl*, Staatsgalerie, Stuttgart (Allemagne) ■1996 *La Ville moderne en Europe*, Museum of contemporary art, Tokyo (JPN) ■1993 *Excess in the techno-mediocratic society*, Shoshana Wayne Gallery, Santa Monica (USA) ■1992 *Variaciones en Gris* (cat.), Centro Cultural de la Villa, Madrid (SPA) ■1990 *Art & publicité 1890-1990*, Centre Georges Pompidou, Paris (FRA) ■1988 *Ateliers 88*, ARC Musée d'art moderne de la Ville, Paris (FRA) ■1986 *Trans-culture*, Exit art gallery, New York (USA)

RÉALISATIONS ARCHITECTURALES, COMMANDES PUBLIQUES (SÉLECTION) ■2017 *Pixels Wave Light 2018*, Forum des Halles, Paris (Fr) ■2015 *Les Métamorphoses*, Cinema Les Fauvettes, Paris (FRA). Architecte: Françoise Raynaud / Loci Anima ■2012 *La traversée des pixels*, Forum des Halles, Paris (FRA) ■2010 *Seconde Nature*, place d'Arvieux, Marseille (FRA), avec Charles Bové, designer ■2008 *Fractal Flowers*, Cheonggyecheon River, Seoul (KOR) ■2007 *Pixels Crossing*, Hopital Trousseau, Paris (FRA), Architectes : Grimaud & Israël agency ■2000 *Living Networks*, Palais des Congrès, Paris (FRA), Architecte : Christian de Portzamparc

5. AUTOUR DE L'EXPOSITION

« Un rêve partagé »

Une exposition participative et intergénérationnelle ouverte à tous

Pour cette édition 2018, l'exposition participative confirme ses ateliers de création animés par des graphistes, plasticiens et designers. En lien avec la proposition artistique de Miguel Chevalier *D'un rêve à l'autre*, présentée au rez-de chaussée des écuries, dans le parc et au château, les petits et grands créatifs ont été invités à participer à des ateliers multimédias créateurs de convivialité. Un temps de production partagé, pour faire ensemble à Trévarez. Déclinés de manière protéiforme, ces ateliers, ouverts à tous et adaptés à chacun (écoles, centres de loisirs, EHPAD, familles, structures adaptées à l'accueil de personnes fragilisées...), ont été programmés les 20, 21, 22, 23 octobre, 6 et 8 novembre et s'organisaient autour de la réalisation de jouets en papier, de kaléidoscopes, de tressage, et d'un Fab lab (1) ...

Green seeds (dessin, collage, imagination), *Flocons king size* (tissage participatif), *Cristaux de vie* (découpage, collage, dessin, création de volume), *Fractal Kaléidoscope* (objet de vision), *Mondes imaginaires* (vidéo immersive inspirée des univers de Pierrick Sorin(2)) et un *Fab lab* (initiation ludique, créative et expérimentale aux nouvelles technologies) ont ainsi accueillis près de 600 participants de 3 à plus de 80 ans. À l'issue de ces journées, les productions ont été mises en scène, le 21 novembre, durant un temps partagé pour une création collective et intergénérationnelle présentée sous un dôme sur la pelouse des écuries. Ces ateliers, gratuits pour les participants, ont été organisés en partenariat avec *Ultra Editions*, maison d'édition associative créatrice d'événements.

(1) Un Fab Lab - contraction de l'anglais *fabrication laboratory* - est un laboratoire de fabrication donnant accès à des outils de création numérique. (2) Pierrick Sorin, artiste vidéaste, réalisateur de courts-métrages, créateur de petits théâtres optiques, mélanges d'ingénieurs bricolages et de technologies nouvelles.

Ultra Éditions : Née en 2011 et installée au Relecq Kerhuon, Ultra Éditions est une maison d'édition ayant comme principaux objectifs la réalisation de publications et la création d'événements en lien avec le l'art contemporain, le design et l'architecture.

Ses initiatives ont en commun le développement d'approches alternatives de modes de partage des savoirs et des pratiques, conduisant à la mise en place de publications et d'ateliers participatifs. Ses regards se

portent autant sur la résurgence et l'actualisation de formes politiques contributives que sur un engagement créatif prospectif.

Intervenants Ultra Éditions : David Bruto, Nina Cariou, Edgar Flauw, Leah Geay, Claire Laporte, Mona Luison, Alice Pennors, Mathieu Roquete, Anna Valentine, et Les chats cosmiques.



Les animations

Pour les familles, entre amis ou en solo

Des activités gratuites sont proposées chaque après-midi : petits et grands s'approprient le travail de Miguel Chevalier à travers des défis mathématiques (mais ludiques !), de courts échanges avec l'équipe de médiation devant les œuvres, ou encore en personnalisant sur place un souvenir de l'exposition.

■ MILLE ET UN FLOCONS

Atelier-jeux en accès libre entre 14h et 19h

Le motif cristallin cher à Miguel Chevalier recèle bien des secrets... À travers de courts jeux autour des flocons, décryptez le langage des ordinateurs de l'artiste. ET PETIT + : repartez avec une carte à colorier reprenant l'un des tapis neigeux de l'exposition !

■ LE DÉFI MATHÉMATIQUE DU JOUR

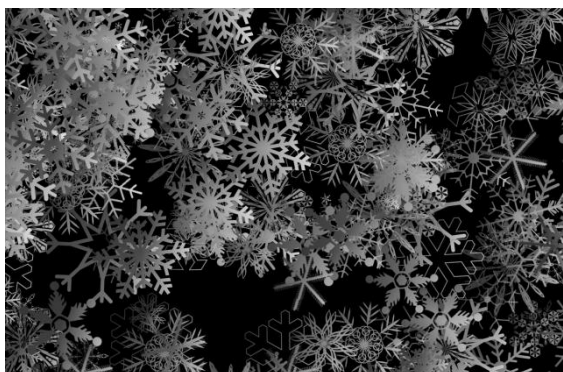
Animations flash impromptues aux abords des écuries

Un intermède convivial pour activer vos méninges et voir d'un œil avisé les œuvres de Miguel Chevalier empreintes de principes mathématiques ! Défis à partager ensuite sans modération...

■ ZOOM SUR... MIGUEL CHEVALIER

Visites flash impromptues au château

En 15 minutes chrono, un focus sur une des œuvres de l'exposition vous permet d'aborder la démarche de cet artiste majeur de l'art numérique.



Pour les groupes jeune public

Les groupes sont accueillis à la demi-journée ou la journée avec mise à disposition d'une salle pour le pique-nique et d'un espace de détente-lecture pour les plus jeunes. L'accueil des groupes se fait sur réservation uniquement : disponibilités et tarifs sur demande. La visite libre est également possible.

■ REGARD D'ARTISTE : MIGUEL CHEVALIER

Visite accompagnée - Du CE2 à la terminale ou de 8 à 18 ans

La visite est ponctuée de divers univers surprenants qui prennent vie sous vos yeux. Découvrez les œuvres de Miguel Chevalier de manière interactive : références et démarches artistiques sont décryptées ensemble. Au cœur de l'installation *Digital cristaux*, une chorégraphie algorithmique, dont les pas vous sont chuchotés à l'oreille, vous est proposée pour poursuivre la magie...

■ MATHÉMATIQUES CRISTALLINES

Atelier - Du CE2 à la 3ème ou de 8 à 15 ans

Art et mathématiques se marient dans le travail de Miguel Chevalier pour faire naître ses œuvres virtuelles. Des activités ludiques à partir du motif du flocon permettent d'approprier le langage des ordinateurs et de rendre accessible l'omniprésence des mathématiques dans la nature qui inspire l'artiste. Algorithmes, formes fractales et pixellisation n'auront plus de secrets pour vous !

■ TOMBE LA NEIGE

Atelier - De la PS au CE1 ou de 3 à 8 ans

Une pluie de flocons tombe sur Trévarez cet hiver... La magie de l'installation interactive *Digital Cristaux* de Miguel Chevalier se poursuit par un temps conté au calme. Puis place à l'atelier : réalisez un tapis neigeux collectif avec des tampons éphémères et personnalisez une carte à colorier avec les motifs de l'artiste.



1. Domaine de Trévarez
© CDP29

2. Abbaye du Relec
© CDP29

3. Manoir de Kernault
© CDP29

4. Abbaye de Daoulas
© CDP29

5. Château de Kerjean
© D. Dirou

6. L'EPCC *Chemins du patrimoine en Finistère*

À l'extrême pointe de l'Europe et d'une péninsule étirée entre mers et océan, *Chemins du patrimoine en Finistère* réunit depuis 2006 cinq sites patrimoniaux majeurs autour d'un projet interrogeant la diversité culturelle. L'Abbaye de Daoulas, le Château de Kerjean, le Manoir de Kernault, l'Abbaye du Relec, le Domaine de Trévarez : cinq sites emblématiques du département du Finistère où découvrir une histoire et un patrimoine construits au fil des siècles, dans un dialogue entre traditions et modernités, enracinement local et désir d'horizons nouveaux.

L'EPCC (Établissement public de coopération culturelle) *Chemins du patrimoine en Finistère* a été créé à l'initiative du Conseil départemental du Finistère, qui est son principal financeur. Il a pour territoire particulier celui d'une pointe Bretagne qui a su préserver ses traditions, sa langue, tout en intégrant nombre d'apports extérieurs.

Le projet culturel de l'établissement s'appuie sur des sites patrimoniaux, qui, en leur temps, ont été des creusets de modernité. Il privilégie donc une approche contemporaine et vivante du patrimoine, met en évidence les continuités, les mutations, les ruptures avec le temps passé. Il pose la question des différences, des apports mutuels, des métissages, de l'identité. La diversité naturelle et culturelle, l'exploration de l'ici et de l'ailleurs sont ainsi au cœur du projet.

Ces cinq sites sont autant de témoignages d'époques, de modes de vie, d'activités et d'environnements différents ; mais ils ont

cependant en commun d'avoir été chacun, en leur temps, des lieux de recherches et d'expérimentations visant à améliorer les savoirs et les connaissances. Bâtiments, parcs et jardins témoignent ainsi d'une osmose réussie entre un territoire et de constantes innovations liées à des contributions du dehors venues le féconder, le mettre en mouvement, le moderniser.

Fort de ce legs, *Chemins du patrimoine en Finistère* entend mener la protection et la valorisation de ces lieux de mémoire en les plaçant délibérément en prise avec le monde contemporain, notamment par les expositions, la médiation et la création contemporaine in situ.

Autour des monuments, la gestion écologique des parcs et des jardins laisse vivre les fleurs des champs, les animaux sauvages, les herbes hautes. Ces vastes jardins bruissants, empreints d'une indéniable magie, sont autant d'invitations à la contemplation poétique, la détente et la flânerie.

L'Abbaye de Daoulas, le Manoir de Kernault, l'Abbaye du Relec et le Domaine de Trévarez sont des propriétés du département du Finistère. Le Château de Kerjean est une propriété de l'État.



1. *Nymphée*, Eva Jospin, 2018 - Création dans le parc de Trévarez © Didier Olivré

2. *Ada*, Eva Jospin, 2018 - Installation dans le château © Didier Olivré

3. Visite de Françoise Nyssen, ministre de la Culture, juin 2018 © CDP29

7. FINISTÈRE, TERRE DE CRÉATION ET D'INSPIRATION



En écho à l'initiative du parlement européen et du Conseil de l'Union européenne de faire de 2018 l'année européenne du patrimoine culturel, le département du Finistère place cette nouvelle année résolument sous le signe de la culture. Ainsi en 2018, *Finistère, terre de création et d'inspiration des artistes* rallie les plus riches initiatives qui font de notre département une vraie terre de culture.

Au premier rang de ces projets figurent ceux portés par *Chemins du patrimoine en Finistère*. À sa façon, et gagnant chaque année des publics toujours plus nombreux, l'établissement public de coopération culturelle présente une programmation de qualité, abondante et diversifiée, portée avec conviction vers l'ensemble des Finistérien.ne.s et de nos visiteurs et visiteuses.

Cette nouvelle offre, qui met en valeur le meilleur du patrimoine finistérien, fait une part essentielle aux artistes d'aujourd'hui qui trouvent là l'accueil le plus avenant à leur inspiration. Cet été, Eva Jospin, comme cet hiver, Miguel Chevalier, sauront s'imprégner du Domaine de Trévarez et en restituer leur vision sensible, chacun.e avec sa pratique et ses matériaux de prédilection. Avec la même énergie créatrice, sous les voûtes de l'abbatiale du Relec, les chanteurs et chanteuses mêleront dans leurs voix modernité et tradition.

La culture tisse donc des liens entre présent et passé, fait également se croiser les publics, donc les personnes, leurs parcours, leurs approches sensibles et raisonnées du monde, leurs émotions. Encouragements à la création dans tous les domaines de l'art et conservation du patrimoine vont de pair aux yeux du Conseil départemental. Facteur d'attractivité et outil de cohésion sociale, la culture a pleinement sa place dans notre projet pour les Finistériennes et les Finistériens. Vecteur d'émancipation, elle doit battre au cœur des solidarités, lien primordial entre toutes et tous, tissé sans préjugé, sans hiérarchie, avec comme élan l'ouverture vers les autres.

Nathalie Sarrabezolles,
Présidente du Conseil départemental du Finistère
Présidente du conseil d'administration de Chemins du patrimoine en Finistère

8. PHOTOS ET CONDITIONS D'UTILISATION

Les visuels sont libres de droit avant et jusqu'à la fin de l'exposition Noël à Trévarez « D'un rêve à l'autre » - Miguel Chevalier, le 06 janvier 2019, uniquement dans le cadre de la promotion de l'exposition. Merci de mentionner le crédit photographique et de nous envoyer une copie de l'article : *Chemins du patrimoine en Finistère*, Service communication, 21 rue de l'église – BP34, 29460 Daoulas. Vous pouvez télécharger ces photos, ainsi qu'un plus large choix de visuels, depuis l'espace presse de notre site internet www.cdp29.fr (mot de passe « presse ») :



Portrait de Miguel Chevalier
© Pascal Maillard



Digital Cristaux 2018 - Installation de réalité virtuelle
générationnelle et interactive © Miguel Chevalier



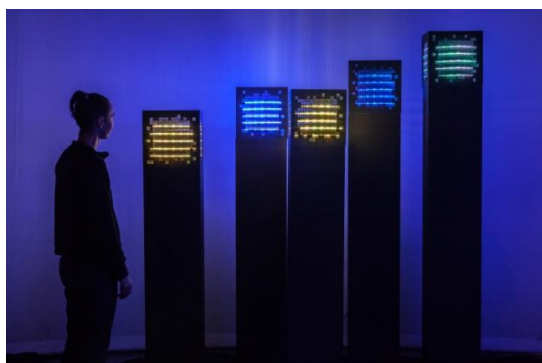
Digital Cristaux Bubbles 2018
Sphères gonflables de 2, 3 et 4 m
© Miguel Chevalier



Fractal Flowers in vitro 2018 - Installation de réalité
virtuelle générationnelle © Miguel Chevalier



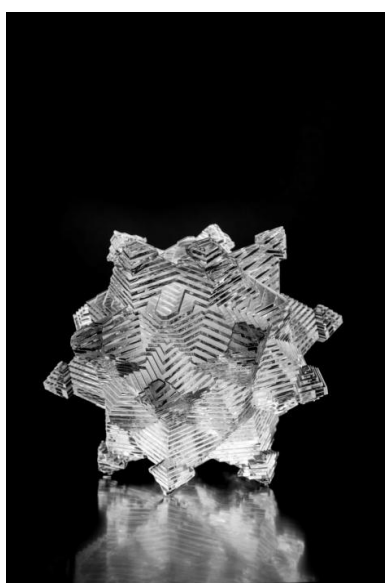
Affiche Noël à Trévarez 2018
© Miguel Chevalier



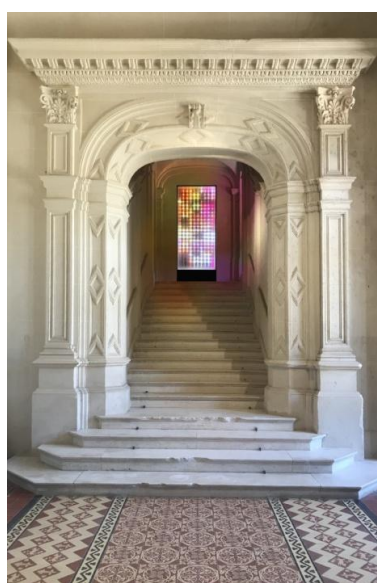
Mini-Voxels Light 2015 - 5 œuvres génératives
© Miguel Chevalier



Particules Binaires 2018 - Installation composée de 0 et 1 gonflés à l'air et suspendus © Miguel Chevalier



Cristaux de glace - Cabinet de curiosités 2018 - Sculpture en plexiglas
28 x 28 x 28 cm © Miguel Chevalier



Monolith - Pixels Wave Light 2018
Installation de lumière
© Miguel Chevalier



Voxels Light 2015
Œuvre numérique générative
© Miguel Chevalier



Table des convivialités 2018
Installation de réalité virtuelle générative
et interactive © Miguel Chevalier



Château de Trévarez, Présence 2018 - Installation de lumière
© Miguel Chevalier

INFORMATIONS PRATIQUES

POUR VOTRE VISITE

Le Café de Trévarez : une pause réconfortante avec vin chaud aux épices, café, thés, spécialités de Noël...
Les boutiques : une sélection de livres, de décorations de Noël, de produits gourmands...

HORAIRES

Du 24 novembre 2018 au 6 janvier 2019 : tous les jours de 14h00 à 19h30, y compris les 25 décembre et 1^{er} janvier.

Les 24 décembre et 31 décembre, le domaine ferme à 18h.
Les groupes sont reçus sur réservation dès le matin.

TARIFS

Enfants de moins de 7 ans : gratuit

Demandeur d'emploi, titulaires des minima sociaux, personnes en situation de handicap : 1€

7/17 ans : 1€

18/25 ans : 4€

Passeport culturel Finistère, carte Cézam : 4€

Plein tarif : 7€

Tarifs réduits pour les groupes

Diverses prestations et activités leur sont proposées, renseignements au 02 98 26 82 79 ou sur cdp29.fr (onglet «Ma visite»)

Entrée gratuite toute l'année pour les abonné-es :

Abonnements 5 sites -> Carte individuel : 7-17 ans : 5€ /

18-25 ans : 15€ / Plein tarif : 20€ - Carte famille : 35€

ACCESSIBILITÉ

Site partiellement accessible :

- . plusieurs allées du domaine
- . les écuries, boutiques et café
- . le dôme
- . le rez-de-chaussée du château

Possibilité d'une dépose-minute pour approcher au plus près des espaces

Sièges cannes à disposition en billetterie et au château

Prêt d'un fauteuil roulant sur demande en billetterie

ACCÈS

À 5 km au sud de Châteauneuf-du-Faou

Accès par RN 165, sortie Ar Pouilhod / Châteaulin / Pleyben depuis Brest. Sortie Briec / Landrévarzec depuis Quimper.

CONTACT PRESSE

Eléonore Jandin

06 38 38 90 70 - 02 98 25 94 74

presse@cdp29.fr

Photos et visuels disponibles sur demande
ou sur notre site internet www.cdp29.fr
Espace presse (mot de passe : « presse »)



**Chemins
du patrimoine**

EN FINISTÈRE

ABBAYE DE
DAOULAS

CHÂTEAU DE
KERJEAN

MANOIR DE
KERNAULT

ABBAYE
DU RELEC

DOMAINE DE
TRÉVAREZ

1 établissement public
de coopération culturelle

5 sites patrimoniaux

Une offre culturelle riche
et de qualité

30 événements culturels/an

2 cartes abonnements

Le Télégramme

ouest
france

bleu
finistère

CA

GEOTEC

COLLECTION

YESSE

carthage

breizh

L'établissement public de coopération culturelle (EPCC) *Chemins du patrimoine en Finistère* a été créé à l'initiative du Conseil départemental du Finistère qui est son principal financeur.

Visuels : Miguel Chevalier



Domaine de Trévarez
29520 Saint-Goazec
Tél. 02 98 26 82 79

Suivez **Chemins
du patrimoine en
Finistère** sur



www.cdp29.fr